



Promille- og produktionsafgiftsfondenes virksomhed 2007



Kolofon

Promille- og produktionsafgiftsfondenes virksomhed 2007

Denne rapport er udarbejdet af Ministeriet for Fødevarer, Landbrug og Fiskeri i 2008

Fotograf: Søren Jespersen

© Ministeriet for Fødevarer, Landbrug og Fiskeri

FødevarerErhverv
Nyropsgade 30
1780 København V
Tlf.: 3395 8000
Fax: 3395 8080
E-mail: dffe@dffe.dk
Websted: <http://www.ferv.fvm.dk>

ISBN 978-87-7083-147-5 (Tryk)

ISBN 978-87-7083-148-2 (Web)

Indhold

1. Indledning.....	3
2. Generelt om fondene	4
2.1. Fondsbestyrelser	5
2.2. Administration, uddeling af fondsmidler samt budgetter og regnskaber.....	6
2.3. Anmeldelser til EU-Kommissionen i 2007	7
2.4. Offentliggørelse af budgetter og regnskaber	7
2.5. Fondenes finansiering og aktiviteter	7
2.5.1. Fondenes finansiering	7
2.5.2. Generelt om fondenes aktiviteter	8
3. Fondenes virksomhed i 2007	11
3.1. Fondenes finansieringsgrundlag	11
3.1.1. Promillemidler	11
3.1.2. Produktionsafgifter	12
3.1.3. CO ₂ -midler	12
3.2. Fondenes aktiviteter i 2007	13
3.2.1. CO ₂ -midlernes anvendelse	14
3.3. De enkelte fondes aktiviteter	14
3.3.1. Promilleafgiftsfonden for landbrug.....	15
3.3.2. Promilleafgiftsfonden for frugtavl og gartneribruget	16
3.3.3. Fonden for økologisk landbrug	17
3.3.4. Svineafgiftsfonden	18
3.3.5. Mælkeafgiftsfonden	21
3.3.6. Kvægafgiftsfonden.....	22
3.3.7. Fjerkræafgiftsfonden.....	24
3.3.8. Pelsdyrafgiftsfonden	26
3.3.9. Kartoffelafgiftsfonden.....	27
3.3.10. Fåreafgiftsfonden	28
3.3.11. Hesteafgiftsfonden	28
3.3.12. Frøafgiftsfonden	29
3.3.13. Planteforædlingsfonden.....	29
3.3.14. Sukkerroefgiftsfonden	30
3.3.15. Produktionsafgiftsfonden for frugt og gartneriprodukter	30
3.3.16. Fiskeafgiftsfonden	31
4. Yderligere information.....	33
Bilag.....	34
Promilleafgiftsfonden for landbrug.....	34

Promilleafgiftsfonden for frugtavl og gartnerbruget	36
Fonden for økologisk landbrug.....	39
Svineafgiftsfonden.....	41
Mælkeafgiftsfonden	43
Kvægafgiftsfonden	45
Fjerkræafgiftsfonden.....	47
Pelsdyrafgiftsfonden	49
Kartoffelafgiftsfonden	50
Fåreafgiftsfonden.....	52
Hesteafgiftsfonden.....	54
Frøafgiftsfonden	55
Planteforædlingsfonden	56
Sukkerroefgiftsfonden.....	57
Produktionsafgiftsfonden for frugt og gartnerprodukter	58
Fiskeafgiftsfonden	60

1. Indledning

Det følger af bemyndigelsesloven¹ og fiskeriloven², at fødevareministeren efter hvert regnskabsårs afslutning skal afgive en rapport til Folketingets Udvalg for Fødevarer, Landbrug og Fiskeri om de midler, der indgår i promille- og produktionsafgiftsfondene samt Fonden for økologisk landbrug.

Fondene yder hvert år betydelige tilskud til aktiviteter inden for fødevarer-, jordbrugs- og fiskerisektoren. I denne rapport er der gjort rede for fondenes aktiviteter i 2007, hvor der er ydet tilskud for i alt 577,3 mio. kr.

Fondsfinansieringsmodellen giver erhvervet mulighed for at finansiere en række aktiviteter og opgaver inden for den enkelte sektor, som den enkelte producent ikke selvstændigt har mulighed for at iværksætte, enten fordi virksomheden er for lille, eller fordi resultatet af indsatsen ikke kan beholdes virksomheden alene, men vil komme alle til gode.

Fondene finansierer samfundsmæssigt relevante aktiviteter, og en stor del af midlerne anvendes i sammenhæng med helt eller delvist offentligt finansierede initiativer inden for samme områder. På den måde skabes et konstruktivt samspil mellem erhvervets indsats og det offentliges indsats om løsningen af en række centrale fødevarerpolitiske opgaver.

Fondenes midler blev tidligere³ alene anvendt til kvalitets- og afsætningsfremmende aktiviteter. Anvendelsesområdet for fondene er løbende udvidet.

Ved en lovændring i 1990 blev det i bemyndigelsesloven konkret fastsat, hvilke formål fondsmidlerne kan anvendes til. Ved ændringen af bemyndigelsesloven i 2003 blev anvendelsesområdet for fondenes midler udvidet, således at fondsmidler med virkning fra 2004 også kan anvendes til formålene dyrevelfærd og medfinansiering af initiativer under EU-programmer.

Desuden kan fondene yde støtte til andre særlige aktiviteter, der godkendes af fødevareministeren. En oversigt over samtlige støtteberettigede formål fremgår af figur 2.1. på side 4.

¹ Der henvises til lovbekendtgørelse nr. 297 af 28. april 2004 om administration af Det Europæiske Fællesskabs forordninger om markedsordninger for landbrugsvarer m.v.

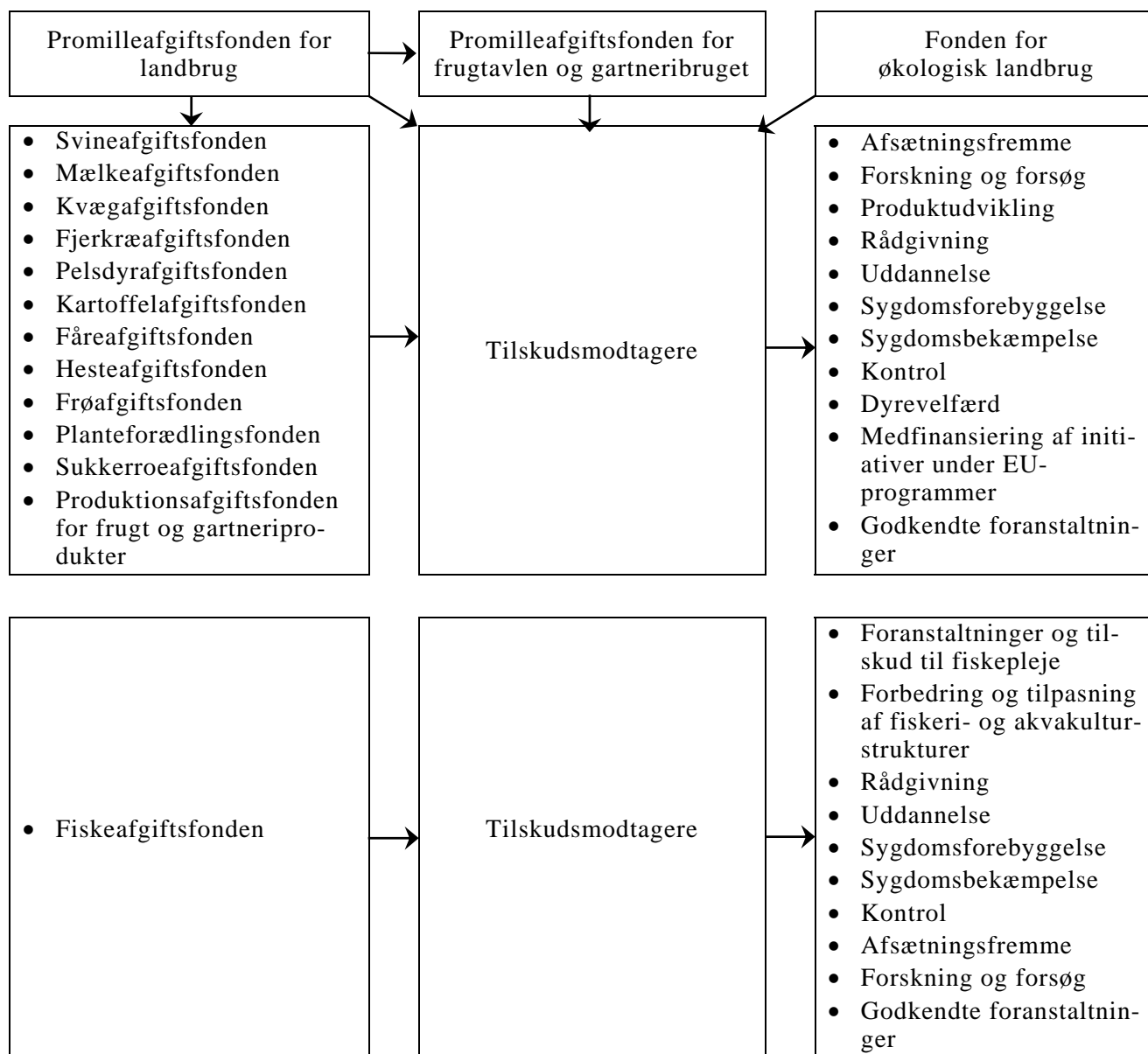
² Der henvises til lovbekendtgørelse nr. 978 af 26. september 2008 om fiskeri og fiskeriopdræt (fiskeriloven).

³ Før Danmarks indtræden i EF eksisterede der i dansk landbrug en række afgiftsordninger, primært i form af eksportafgifter. Da Danmark i 1973 indtrådte i EF og blev omfattet af Fællesskabets regler, var der behov for hjemmel til at videreføre opkrævningen af produktionsafgifter. Denne hjemmel blev etableret ved vedtagelsen af lov om administration af Det Europæiske Økonomiske Fællesskabs forordninger om markedsordninger for landbrugsvarer m.v. (bemyndigelsesloven), der trådte i kraft den 1. januar 1973.

2. Generelt om fondene

Under Fødevarerministeriets tilsyn er der 13 produktionsafgiftsfonde, to promilleafgiftsfonde samt en fond for økologisk landbrug.

De 13 produktionsafgiftsfonde repræsenterer hver en sektor eller branche. Alle producenter inden for en given sektor eller branche skal indbetale en afgift enten som produktionsafgift pr. produceret enhed eller pr. omsat enhed og benævnes herefter under ét ”produktionsafgifter”.



Figur 2.1 Fondsstrukturen

Fondene er særlige forvaltningsmyndigheder, hvilket indebærer, at de er en del af den offentlige forvaltning, men uden for det sædvanlige forvaltningsretlige system. I overensstemmelse hermed anses fondsmidlerne i statsstøttesammenhæng for at være offentlige midler, hvorfor anvendelsen af midlerne skal ske i overensstemmelse med EU's statsstøtteregler.

Som særlige forvaltningsmyndigheder er fondene endvidere undergivet den offentligretlige regulering, herunder forvaltningsloven, offentlighedsloven, lov om behandling af personoplysninger og ligestillingsloven.

2.1. Fondsbestyrelser

Med ændringerne af bemyndigelsesloven og fiskeriloven i 2003 blev der med virkning fra 2004 indført ændringer i sammensætningen af bestyrelserne for promille- og produktionsafgiftsfondene.

Herefter sammensættes bestyrelserne for produktionsafgiftsfondene og Fonden for økologisk landbrug af 2/3 repræsentanter for erhvervssiden og 1/3 repræsentanter for offentlige interesser.⁴ Denne fordeling sikrer, at fonde, hvor indtægtsgrundlaget primært er produktionsafgifter, har bestyrelser, hvor producentinteresserne repræsenterer et flertal. Det er bestyrelserne, der indstiller afgifternes størrelse til fødevareministeren.

Bestyrelserne for de to *promilleafgiftsfonde* sammensættes af 6 repræsentanter for erhvervssiden og 5 repræsentanter for offentlige interesser. Den større vægt af offentlige repræsentanter i disse fonde afspejler det forhold, at promillemidlerne er offentlige midler, der tilbageføres til erhvervet.

Bestyrelserne udpeges af fødevareministeren for en periode af 4 år. Repræsentanterne for erhvervssiden udpeges efter *enig* udtalelse fra Landbrugsrådet og en række repræsentative producent- og brancheorganisationer, mens de offentlige repræsentanter udpeges efter *fælles* udtalelse fra Forbrugerrådet, Arbejderbevægelsens Erhvervsråd, Det Frie Forskningsråd og Det Strategiske Forskningsråd. Afgrænsningen af de konkrete producent- og brancheorganisationer, der er udtaleberettigede, fastlægges endeligt i den enkelte fonds vedtægter, der godkendes af fødevareministeren.

Det er forudsat i bemærkningerne til bemyndigelsesloven og fiskeriloven, at ingen erhvervsorganisation eller virksomhed hverken direkte eller indirekte må opnå en repræsentation, der udgør mere end halvdelen af erhvervssidens samlede repræsentation.

Bestyrelsernes aktuelle sammensætning fremgår af FødevareErhvervs hjemmeside www.ferv.fvm.dk / Forskning / Fonde.

Fødevareministeren har ved udløbet af 4-årsperioden i 2008 foretaget nyudpegninger til bestyrelserne i promille- og produktionsafgiftsfondene.

⁴ Som udgangspunkt er den enkelte fonds bestyrelse på 12 personer, hvoraf 8 er erhvervsrepræsentanter og 4 offentlige repræsentanter. Størrelsen af bestyrelsen kan dog fraviges, forudsat at den relative fordeling fastholdes.

I henhold til bemyndigelsesloven og fiskeriloven har bestyrelserne til opgave at påse, at administrationen af fondene sker i overensstemmelse med lovgivningen, herunder bemyndigelsesloven, fiskeriloven og EU's statsstøtteregele. Bestyrelserne er direkte ansvarlige over for ministeren, og ministeren kan afsætte bestyrelsesmedlemmer, der har medvirket til beslutninger, der strider imod lovgivningen.

Fødevarerministeriet har det overordnede tilsyn med fondsadministrationen. Tilsynet varetages af FødevarerErhverv.

2.2. Administration, uddeling af fondsmidler samt budgetter og regnskaber

Den enkelte fondsbestyrelse udpeger en administrator, som varetager det daglige arbejde i fonden. Til den daglige administration hører behandling af ansøgninger om fondsmidler. Den daglige leder af administrationen må ikke være medlem af bestyrelsen.

Beslutning om, hvilke aktiviteter, der skal støttes, træffes med udgangspunkt i ansøgninger til fondene. På baggrund heraf afgør fondsbestyrelserne, hvilke projekter, der skal imødekommes. Størrelsen af tilskuddene fastlægges i de årlige budgetter, som herefter skal forelægges fødevarerministeren til godkendelse.

Tilskudsmodtagerne kan efter loven være organisationer, foreninger, selvejende institutioner, offentlige institutioner, offentlige fonde og andre juridiske enheder, som fødevarerministeren godkender.

Bestyrelserne og fondsadministratorerne arbejder efter vedtægter, som er udarbejdet af fonden og godkendt af fødevarerministeren samt efter administrationsbekendtgørelsen.⁵ Administrationsbekendtgørelsen indeholder regler for fondenes budgetlægning og regnskabsaflæggelse, herunder regler om revision og forvaltning.

Fondene må efter lovgivningen ikke have andre aktiviteter end opkrævningen af fondenes midler og udbetaling af tilskud med henblik på virkeliggørelsen af de formål, der er angivet i loven.

For hver produktionsafgiftsfond er der udstedt en bekendtgørelse, som regulerer afgiftens størrelse, de nærmere betingelser for afgiftsbetalingen og hvorledes afgiftsopkrævningen skal foregå.

Efter afslutningen af et regnskabsår aflægger fondsbestyrelserne regnskab for det forløbne år. Regnskabet har indtil 2005 været forelagt fødevarerministeren til godkendelse. Beføjelsen til at godkende fondenes regnskaber er fra og med regnskabsåret 2006 delegeret til direktøren for FødevarerErhverv.

⁵ Bekendtgørelse nr. 487 af 30. maj 2007 om administration og revision af promille- og produktionsafgiftsfonde m.v. indenfor jordbrugs- og fiskeriområdet. Bekendtgørelsen er ophævet i 2008 og afløst af bekendtgørelse nr. 762 af 10. juli 2008, som trådte i kraft 1. oktober 2008.

Regnskabsaflæggelsen danner grundlag for aflæggelsen af årsrapporten til Folketinget for det pågældende regnskabsår.

2.3. Anmeldelser til EU-Kommissionen i 2007

Alle fondene er notificeret for Kommissionen, ligesom væsentlige ændringer i fondenes budgetter anmeldes.

Kommissionen er i 2007 ikke blevet forelagt ændringer i bestående ordninger.

2.4. Offentliggørelse af budgetter og regnskaber

Ifølge administrationsbekendtgørelsen skal fondene offentliggøre deres budgetter og regnskaber på Internettet. Fondene skal også offentliggøre ansøgningsfrister og ansøgningsprocedurer m.v. på internettet. Afsnit 4 indeholder en oversigt over fondenes hjemmesider.

2.5. Fondenes finansiering og aktiviteter

2.5.1. Fondenes finansiering

Promilleafgiftsfondenes og Fonden for økologisk landbrugs indtægter stammer hovedsagelig fra promillemidler. Promillemidlerne, som årligt overføres fra Skatteministeriet til Fødevarerministeriet, blev tidligere beregnet som en andel af jordbrugets grundværdier. Ved ændringen af bemyndigelsesloven i 2003 blev fastsættelsen af promillemidlerne imidlertid justeret således, at bindingen til landbrugets grundværdier blev ophævet. Siden 2004 er promillemidlerne derfor blevet beregnet som 83 pct. af pesticidafgiftsprovenuet i stedet for som tidligere 4,3 promille af jordbrugets grundværdier.⁶

Promilleafgiftsfondenes og Fonden for økologisk landbrugs andel af promillemidlerne i 2007 udgjorde 296,7 mio. kr., som blev fordelt med 276,3 mio. kr. til Promilleafgiftsfonden for landbrug, 12,4 mio. kr. til Fonden for økologisk landbrug og 7,9 mio. kr. til Promilleafgiftsfonden for frugtavl og gartnerbruget.

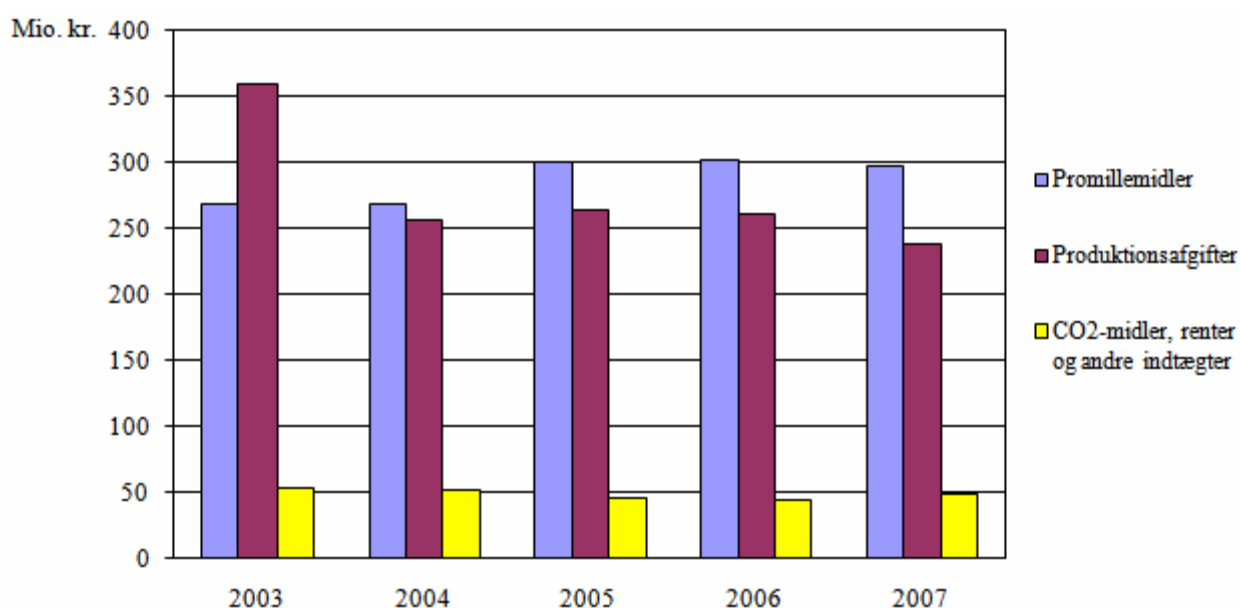
Promilleafgiftsfonden for landbrug får desuden del i provenuet fra CO₂-afgifter, der som led i lovgivningen om grønne afgifter tilbageføres til erhvervene. I 2007 blev Promilleafgiftsfonden for landbrug tilført i alt 42,8 mio. kr. som CO₂-midler.

⁶ Den ændrede fastsættelse af promillemidlerne var en del af en samlet omlægning af fordelingen af pesticidafgiftsprovenuet med det formål at sikre balance mellem udgifter og indtægter under pesticidafgiftsordningen.

Produktionsafgiftsfondenes hovedindtægtskilde er indbetalte produktionsafgifter. Produktionsafgiftsfondene på landbrugsområdet oppebærer ud over produktionsafgifter også indtægter i form af tilskud fra Promilleafgiftsfonden for landbrug.

Opkrævningsgrundlaget for produktionsafgifterne varierer fra fond til fond. Fondenes indtægter fra produktionsafgifter oppebæres med hjemmel i bekendtgørelser udstedt med hjemmel i bemyndigelsesloven eller fiskeriloven. Indtægter fra produktionsafgifter skal efter loven anvendes inden for de sektorer, hvor de er opkrævet.

Figur 2.2. viser en oversigt over promille- og produktionsafgiftsfondenes indtægter i 2003-2007. En specifikation af fondenes indtægter i 2007 findes i tabel 3.1.



Figur 2.2 Udvikling i fondenes indtægter 2003-2007

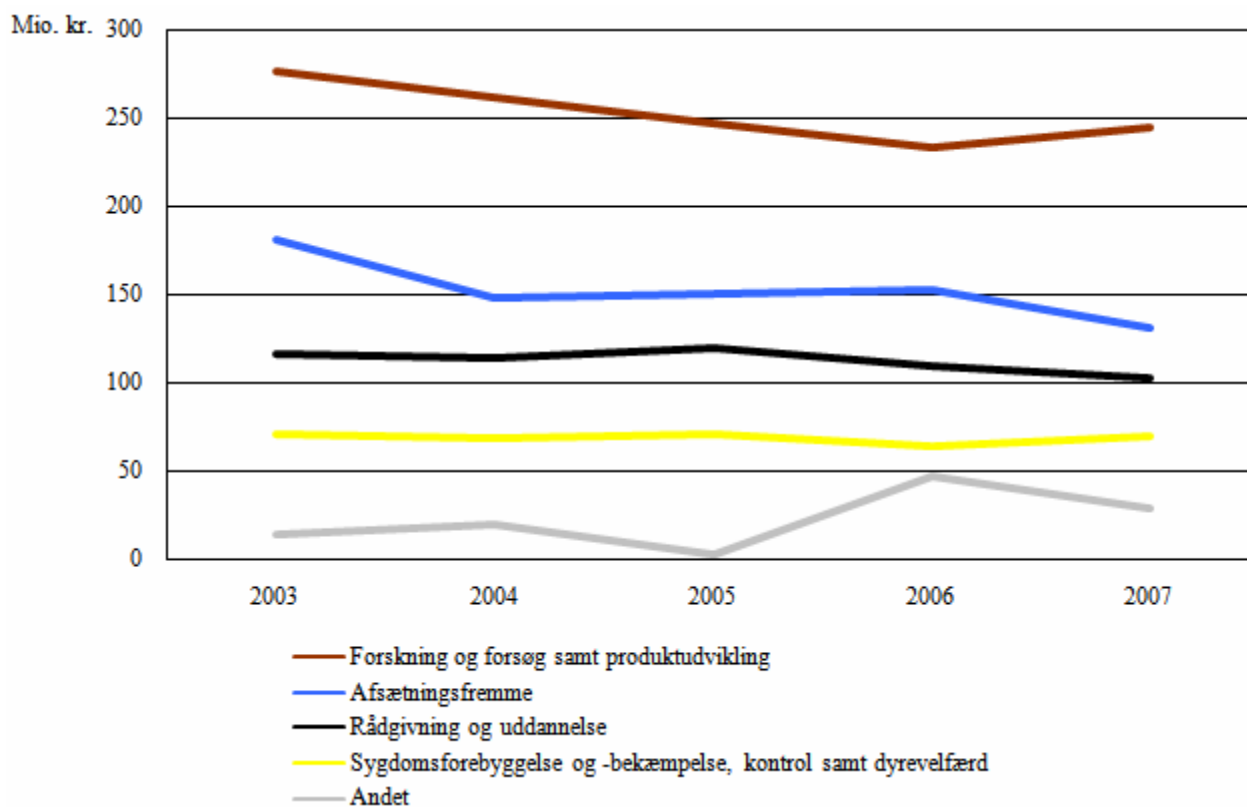
2.5.2. Generelt om fondenes aktiviteter

Efter bemyndigelsesloven kan midler fra promille- og produktionsafgiftsfondene inden for jordbrugsområdet samt Fonden for økologisk landbrug anvendes til finansiering af aktiviteter inden for formålene: afsætningsfremme, forskning og forsøg, produktudvikling, rådgivning, uddannelse, sygdomsforebyggelse, sygdomsbekæmpelse, dyrevelfærd, kontrol, medfinansiering af initiativer under EU-programmer samt i øvrigt til foranstaltninger, som fødevareministeren giver tilladelse til.

I fiskeriloven er der hjemmel til at oprette produktionsafgiftsfonde inden for fiskeriområdet. Disse fondsmidler anvendes til foranstaltninger og tilskud til fiskepleje, forbedring og tilpasning af fiskeri- og akvakulturstrukturer, rådgivning, uddannelse, sygdomsforebyggelse, sygdomsbekæmpelse og kontrol samt erhvervsøkonomiske foranstaltninger, herunder afsætningsfremme, forskningsprojekter

og forsøg, som er i fiskeriets interesse. Desuden kan der også her ydes støtte til andre særlige aktiviteter, der godkendes af fødevareministeren.

Figur 2.3. viser udviklingen i fondenes udgifter til aktiviteter inden for udvalgte grupper af formål i årene 2003-2007. Tabel 3.2. viser en specifikation af de enkelte fondes udgifter i 2007 fordelt på de udvalgte grupper af formål.



Figur 2.3 Udgifter fordelt på formål 2003-2007⁷

Omfanget af fondenes aktiviteter under de enkelte formål er beskrevet nedenfor i afsnit 3.2.

Mere generelt kan det oplyses, at der inden for området *forskning og forsøg* samt *produktudvikling* ydes tilskud til grundlæggende og anvendelsesrelateret forskning af relevans for de pågældende sektorer, særligt med henblik på at udvikle nye eller forbedrede produkter og produktionsmetoder m.v.

Aktiviteter til *afsætningsfremme* omfatter kampagner og markedsføring i bred forstand, informationsformidling, markedsundersøgelser m.v.

⁷ Under *Andet* henhører udgifter til medfinansiering af initiativer under EU-programmer, særlige aktiviteter godkendt af ministeren, samt udgifter til revision m.v.

Rådgivning og uddannelse omfatter støtte til konsulentvirksomhed og andre rådgivningsaktiviteter til gavn for producenter, virksomheder og private institutioner. Uddannelsesaktiviteter omfatter desuden støtte til kurser, efteruddannelse og formidling af information til den enkelte erhvervsudøver.

Inden for området *sygdomsforebyggelse og -bekæmpelse, kontrol samt dyrevelfærd* ydes støtte til aktiviteter, der er målrettet sygdomme af offentlig interesse. Desuden ydes støtte til forskellige tiltag, herunder udbetaling af erstatning til jordbrugere som følge af konkrete sygdomsudbrud.

Formålet - *medfinansiering af initiativer under EU-programmer* - kan blandt andet omfatte medfinansiering af aktiviteter i medfør af landdistriktsprogrammet.

Endelig kan der, som anført, ydes støtte til andre særlige aktiviteter, som er særskilt godkendt af fødevareministeren, eksempelvis støtte til finansiering af produktansvarsforsikringer.

Fondenes revisionsudgifter finansieres af fondsmidlerne, mens udgifterne til den daglige administration i øvrigt skal dækkes af fondsadministratorerne selv.

Ved ændringen af bemyndigelsesloven og fiskeriloven i 2003 blev der givet mulighed for, at fondsmidler kunne anvendes til udgifter til honorarer til bestyrelsesmedlemmer. Udbetalingen af honorar skal ske i overensstemmelse med statens almindelige retningslinier for særskilte vederlag m.v. Enkelte fonde anvender denne mulighed.

Som det fremgår af figur 2.3. og af figur 3.1. ydes der hovedsageligt tilskud til *forskning og forsøg samt produktudvikling og afsætningsfremme*. Udgiften til *afsætningsfremme* ligger på et stabilt niveau. Udgifterne til *andet* dækker over medfinansiering af initiativer under EU-programmer, særlige foranstaltninger, samt udgifter til revision m.v. *Andet* er steget markant i 2006 og 2007 i forhold til tidligere år og skyldes især øget støtte til aktiviteter under formålet *medfinansiering af initiativer under EU-programmer*.

3. Fondenes virksomhed i 2007

3.1. Fondenes finansieringsgrundlag

Fondenes virksomhed er baseret på løbende indtægter. Tabel 3.1. viser fondenes indtægter i 2007 fordelt på indtægtskilder. Som det fremgår af tabellen nedenfor, var fondenes samlede indtægter i 2007 på 582,8 mio. kr. Dertil kommer overførslen fra 2006 på 71,6 mio. kr. og tilskud til fondsadministration på 3,6 mio. kr. En mere detaljeret beskrivelse af de enkelte fondes indtægter findes i bilagsdelen.

Fundene kan i begrænset omfang overføre midler til efterfølgende år. Overførslerne må ikke medføre, at der etableres en egentlig fondskapital, men de enkelte fonde kan operere med en sikkerhedsmargin af en størrelsesorden, som fondens konkrete forhold berettiger til.

Tabel 3.1 Fondenes finansieringsgrundlag i 2007 fordelt på indtægtskilder

1.000 kr.	Promille midler	Produktions afgifter	CO2-midler	Andre indtægter (Renter m.m.)	2007 I alt
Promilleafgiftsfonden for landbrug	276.346		42.800	527	319.673
Promilleafgiftsfonden for frugtavl og gartneribruget	7.938			483	8.421
Fonden for økologisk landbrug	12.408			89	12.497
Svineafgiftsfonden		141.993		1.179	143.172
Mælkeafgiftsfonden		26.833		1.458	28.291
Kvægafgiftsfonden		17.890		496	18.386
Fjerkræafgiftsfonden		10.868		126	10.994
Pelsafgiftsfonden		5.400		187	5.587
Kartoffelafgiftsfonden		4.168		201	4.369
Fåreafgiftsfonden		933		10	943
Hesteafgiftsfonden		512		6	518
Frøafgiftsfonden		1.508		29	1.537
Planteforædlingsfonden		9.187		115	9.302
Sukkerafgiftsfonden		965		4	969
Produktionsafgiftsfonden for frugt og gartneriprodukter		11.989		731	12.720
Fiskeafgiftsfonden		5.388		16	5.404
I alt	296.692	237.634	42.800	5.657	582.783

3.1.1. Promillemidler

Promilleafgiftsfondenes indtægter stammer hovedsagelig fra den andel af provenuet fra pesticidafgifter, der overføres fra Skatteministeriet til Fødevarerministeriet. I 2007 modtog Promilleafgiftsfonden for landbrug 276,3 mio. kr. og Promilleafgiftsfonden for frugtavl og gartneribruget 7,9 mio. kr.

Desuden har Fonden for økologisk landbrug i 2007 modtaget 12,4 mio. kr. fra Fødevarerministeriets andel af pesticidafgiftsprovenuet.

Ovennævnte fonde har tilsammen oppebåret et samlet provenu fra pesticidafgifterne på 296,7 mio. kr., hvilket svarer til godt 50 pct. af samtlige fondes indtægter.

3.1.2. Produktionsafgifter

Produktionsafgiftsfondenes indtægter fra produktionsafgifter var i 2007 på 237,6 mio. kr.

Som det ses af tabel 3.1., er der betydelig forskel på størrelsen af de enkelte produktionsafgiftsfondes indtægter fra produktionsafgifter, hvilket især skyldes produktionsomfangets størrelse i de respektive sektorer/brancher.

Indtægterne fra produktionsafgifterne er faldet fra 259,8 mio. kr. i 2006 til 237,6 mio. kr. i 2007. Reduktionen skyldes primært et fald i produktionsafgiftsprovenuet under Svineafgiftsfonden. Produktionsafgifternes størrelse for 2007 fremgår af bilagsdelen.

3.1.3. CO₂-midler

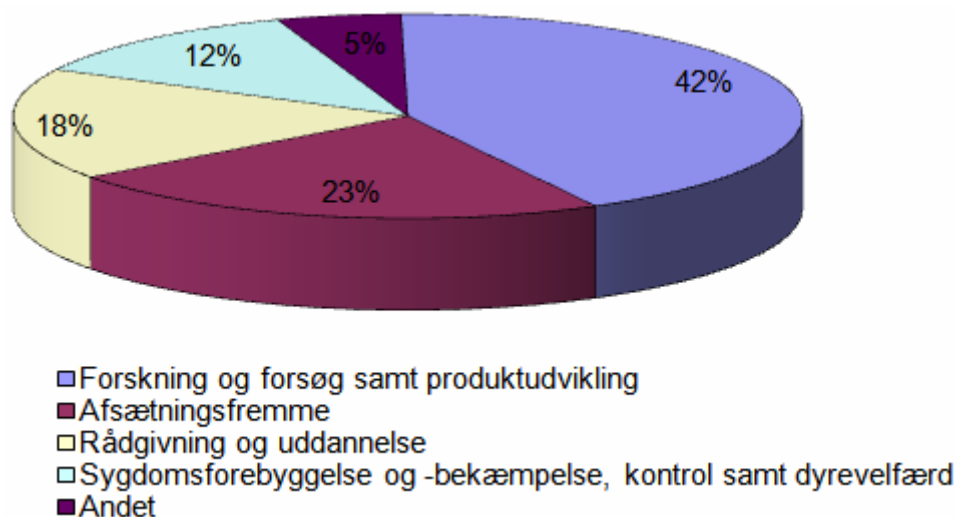
I overensstemmelse med principperne for de grønne afgifter tilbageføres provenuet fra energiafgiften (CO₂-afgiften) til erhvervene. Promilleafgiftsfonden for landbrug har i 2007 modtaget 42,8 mio. kr. som CO₂-midler.

3.2. Fondenes aktiviteter i 2007

Fondene har i 2007 afholdt udgifter til tilskud på 577,3 mio. kr. fordelt på følgende overordnede formål:

- Forskning og forsøg samt produktudvikling
- Afsætningsfremme
- Rådgivning og uddannelse
- Sygdomsforebyggelse og –bekæmpelse, kontrol samt dyrevelfærd
- Andet⁸

Af figur 3.1. fremgår den samlede fordeling af fondsmidlerne mellem disse overordnede formål.



Figur 3.1 Tilskud fordelt på formål i 2007

En mere detaljeret oversigt over de enkelte fondes fordeling af midler på formål i 2007 fremgår af tabel 3.2.

⁸ Under *Andet* henhører udgifter til medfinansiering af initiativer under EU-programmer, særlige aktiviteter godkendt af ministeren, samt udgifter til revision m.v.

Tabel 3.2 Fondenes udgifter fordelt på formål.

1.000 kr.	Forskning og forsøg samt produktudvikling	Sygdomsforebyggelse og -bekæmpelse, kontrol samt dyrevelfærd	Afsætningsfremme	Rådgivning og uddannelse	Andet ⁹	I alt
Promilleafgiftsfonden for landbrug ¹⁰	67.424	360	22.969	39.977	6.550	137.280
Promilleafgiftsfonden for frugtavl og gartneribruget	4.588	0	1.336	5.941	40	11.905
Fonden for økologisk landbrug	8.015	1.401	1.677	2.017	23	13.133
Svineafgiftsfonden	94.237	34.516	65.885	28.398	14.348	237.384
Mælkeafgiftsfonden	28.543	9.493	20.333	4.057	7.181	69.607
Kvægafgiftsfonden	8.417	7.021	5.840	7.288	143	28.709
Fjerkræafgiftsfonden	2.908	6.622	2.152	5.359	582	17.623
Pelsdyrafgiftsfonden	10.435	9.906	0	0	42	20.383
Kartoffelafgiftsfonden	4.348	633	447	0	66	5.494
Fåreafgiftsfonden	316	78	164	798	28	1.384
Hesteafgiftsfonden	110	30	0	350	59	549
Frøafgiftsfonden	3.120	0	0	301	15	3.436
Planteforædlingsfonden	9.302	0	0	0	15	9.317
Sukkerroeafgiftsfonden	1.800	0	0	0	10	1.810
Produktionsafgiftsfonden for frugt og gartneriprodukter	1.219	0	10.116	915	51	12.301
Fiskeafgiftsfonden	0	0	0	6.805	159	6.964
I alt	244.782	70.060	130.919	102.206	29.312	577.279

Fordelingen af tilskudsmidler på de enkelte formål og tilskudsmodtagere fremgår af bilagsdelen.

3.2.1. CO₂-midlernes anvendelse

I forhold til den overordnede fordeling af promillemidler, produktionsafgifter og CO₂-midler på formål, jf. bilaget, er en væsentlig større andel af CO₂-midlerne anvendt inden for formålene *sygdomsforebyggelse og -bekæmpelse, kontrol samt dyrevelfærd*. Den større vægtning af *sygdomsforebyggelse og -bekæmpelse, kontrol samt dyrevelfærd* modsvares af en tilsvarende lavere vægtning af formålet *afsætningsfremme*.

3.3. De enkelte fondes aktiviteter

De følgende afsnit formidler et generelt indblik i de enkelte fondes aktiviteter og udgør ikke en udtømmende redegørelse for fondenes aktiviteter i 2007. For hver enkelt fond redegøres for aktiviteter under hvert formål. Da fondene typisk støtter en lang række projekter, som hver for sig lægger beslag på en lille del af midlerne, omfatter de beskrevne aktiviteter derfor ofte kun en mindre del af fondsmidlernes anvendelse. For mere detaljerede informationer henvises til regnskabstallene i bi-

⁹ Under *Andet* henhører udgifter til medfinansiering af initiativer under EU-programmer, særlige aktiviteter godkendt af ministeren, samt udgifter til revision m.v.

¹⁰ De tilskud, som Promilleafgiftsfonden for landbrug har ydet til de øvrige fonde, er ikke medtaget under Promilleafgiftsfonden for landbrug. Tilskuddene er i stedet medtaget under de enkelte modtagende fonde.

lagsdelen samt til de enkelte fondes hjemmesider, som indeholder fondenes regnskaber med fondsbestyrelsernes beretninger.¹¹

3.3.1. Promilleafgiftsfonden for landbrug

Promilleafgiftsfonden for landbrug modtager både promillemidler (pesticidafgiftsmidler) og CO₂-midler. I 2007 var fondens samlede indtægter på 331,7 mio. kr. Størstedelen af fondens midler blev kanaliseret videre til de øvrige promille- og produktionsafgiftsfonde, men 137,3 mio. kr. blev udbetalt som direkte støtte til selvstændige aktiviteter, jf. tabel 3.2.

Gennem Dansk Landbrugsrådgivning, Landscentret, er der inden for området *forskning og forsøg samt produktudvikling* anvendt midler til at øge effektiviteten i overførslen af viden til producenterne ved en mere målrettet udvikling af internetsiden www.landmand.dk og de øvrige landmandsportaler. Databasen med oplysninger om brugerens produktion er eksempelvis udvidet til at omfatte fri-landsgrøntsager, frugtavl, får, heste og høns, således at deltidslandmænd nu også kan få gavn af databasen, ligesom der er udviklet personaliserede og lokaliserede planteværnsvarslinger, hvor brugeren kan følge varslinger for egne afgrøder.

Landscentret har ligeledes arbejdet med en standardisering af faglige begreber på tværs af fagområderne. Denne standardisering er væsentlig for at kunne udveksle data på tværs af systemerne. Projektet har endvidere omfattet konkret dataindsamling og kvalitetssikring af produktionsdata i samarbejde med de lokale rådgivningscentre.

Promilleafgiftsfonden har generelt lagt betydelig vægt på projekter, der sigter imod en endnu bedre formidling af viden til gavn for landmanden. Fonden har således ydet tilskud til en teknisk videreudvikling af de centrale databaseløsninger, der indeholder data-grundlaget for dokumentation, rådgivning, benchmarking, vidensdeling og analyser vedrørende primærproduktionen, og som bruges dagligt af både landmændene, deres rådgivere, offentlige instanser m.fl. Ligeledes er der påbegyndt en implementering af en fælles serviceorienteret IT-arkitektur, der understøtter en dynamisk udveksling af data og giver mulighed for "Single Sign On" både på tværs af databaserne og mellem databaserne og eksterne systemer, herunder offentlige systemer.

Under formålene *rådgivning og uddannelse* er der blandt andet ydet tilskud til et rådgivningsprojekt på økologiområdet, hvor der er formidlet viden om faglige nyheder og nye forhold inden for regler og tilskud, således at rådgivning og driftsbeslutninger på landbrugene har kunnet gennemføres på et solidt fagligt grundlag. Projektet har desuden skabt klarhed over udfordringerne i den økologiske produktion og belyst en stor del af de begrænsninger, der er for yderligere at udbrede den økologiske

¹¹ En liste over fondenes hjemmesider og generel vejledning om, hvor der kan findes yderligere information om fondene, findes i afsnit 4.

driftsform. Projektet har genereret en lang række faglige artikler, elektroniske nyhedsbreve og indlæg på faglige kongresser og kurser, så de økologiske landmænd i Danmark har de bedste faglige forudsætninger for at udvikle den økologiske produktion.

Under formålet *afsætningsfremme* har Økologisk Landsforening modtaget støtte til et projekt til fremme af afsætningen af økologiske fødevarer i detailhandlen. De kæder, der var mest motiverede for vækst, blev individuelt præsenteret for analyser, der afdækkede deres økologiske potentiale og en handlingsplan for, hvordan potentialet bedst kunne indfries. Handlingsplanerne blev lavet individuelt med udgangspunkt i kædernes særegne forhold omkring identitet, mål, butiksnet og kundeunderlag. Der er udviklet koncept for markedsføring af økologi med forslag til kampagner, aktiviteter og synliggørelse af økologien i forskellige typer butikker.

Via Landbrugets Eksportfremmeudvalg er der desuden ydet tilskud til reklameaktiviteter på blandt andet det japanske marked.

Indenfor *medfinansiering af initiativer under EU-programmer* har fonden via tilskud til Dansk Landbrugsrådgivning, Landscentret, bidraget til projekter under det danske landdistriktsprogram. Der er blandt andet gennemført natur- og miljøhandlingsplaner samt projekter omkring næringsstoffer, lugtreduktion og anvendelse af husdyrgødning.

3.3.2. Promilleafgiftsfonden for frugtavlen og gartneribruget

Promilleafgiftsfonden for frugtavlen og gartneribruget har i 2007 anvendt i alt 12,4 mio. kr., jf. bilaget.

Inden for *forskning og forsøg samt produktudvikling* har fonden anvendt 4,6 mio. kr. Fælles for flere af de støttede projekter er målsætningen om at reducere pesticidanvendelsen. Fondens har blandt andet ydet tilskud til Gartneribrugets Afsætningsudvalg til et projekt om forbedrede sprøjteteknikker ved brug af visse tilsætningsstoffer, der gør det muligt at halvere brugen af plantebeskyttelsesmidler. Formålet er både at beskytte miljøet og medarbejderne og at forbedre produktionsøkonomien. Der er lavet tre forsøgsrapporter, som kan findes på Grøn Plantebeskyttelses hjemmeside www.groenplantebeskyttelse.dk.

Brancheudvalget for Frugt og Grønt har modtaget støtte til et projekt omkring optimering af produktkvaliteten og ressourceforbruget i frugt- og bæravlen gennem anvendelse af gødevanding. Gødevanding er en teknik, hvor gødning tilføres sammen med vandingsvandet. Teknikken sikrer en optimal fordeling af næringsstofferne og er samtidig en fleksibel måde at gødske på, idet man hurtigt kan ændre på gødningsplanen.

Fonden har desuden ydet tilskud til en række projekter rettet imod energieffektivisering i væksthushaverier. Blandt de overordnede formål er bedre energistyring, øget produktivitetsforbedring og hurtigere implementering af ny teknologi. Erhvervet lægger derudover vægt på at kunne yde sit bidrag til at reducere CO₂ udledningen. Der er siden 1996 indgået treårige aftaler med Energistyrelsen omkring disse emner, senest fra 2006 til 2008.

Fonden har ydet støtte til *rådgivning og uddannelse* for 5,9 mio. kr. Midlerne er blandt andet anvendt til at etablere adgang til forskningsresultater fra internationale kilder. Herigennem er der fremskaffet data om restkoncentrationer af visse pesticider, og informationerne er desuden benyttet til udarbejdelse af retningslinier for god anvendelse. Der er endvidere etableret en videndatabase til brug for konsulenter og producenter.

Fonden har støttet *afsætningsfremme* med ca. 1,3 mio. kr. Både for prydblommer og frugt og grøntsager er der givet tilskud til projekter til bedre markedsføring og afsætning. Gennem Danske Prydblommer er der givet tilskud til projektet "Fælles markedsføring i prydblommerbranchen". Formålet med aktiviteten har været at fremvise det brede sortiment i arter og sorter af prydblommer samt nye koncepter. Potteblommerbranchen i Danmark har været repræsenteret med fællesstande på de vigtigste europæiske blomsterudstillinger. Fællesstandene har fungeret som en afsætningsplatform for hele branchen og har givet optimale betingelser for blomstereksportørernes markedsføring af hele det brede sortiment af prydblommerprodukter.

Gennem Forskningsforeningen Frugt, Grønt og Kartofler er der ydet tilskud til projektet "Bær på det globale marked", der primært har haft fokus på at fremme råvareproduktion og videreforarbejdning samt at øge afsætningen af frugt, bær og grøntsager. Projektet har blandt andet bidraget til en øget profilering af industribær og bærprodukter samt grøntsagsprodukter til kantiner og storkøkkener.

3.3.3. Fonden for økologisk landbrug

Fonden for økologisk landbrug har i 2007 anvendt i alt 13,4 mio. kr., jf. bilaget.

Fonden støttede *forskning og forsøg samt produktudvikling* med 8,0 mio. kr. Midlerne er blandt andet gået til et forskningsprojekt, hvor det skulle undersøges, om et udvalg af proteinafgrøder og grovfoderafgrøder kan levere protein og energi af den ønskede kvalitet i højere grad, når afgrøden høstes tidligere end ved modenhed. Projektet har blandt andet vist, at der er et betydeligt potentiale for bedre udnyttelse af grovfoder til høns og svin.

Der er endvidere ydet tilskud til forskning og udvikling af viden om nye metoder til produktion af vedvarende energi i form af biogas og bioethanol baseret på økologiske afgrøder og restprodukter til økologiske jordbrug.

Under formålene *rådgivning og uddannelse* er der brugt 2,0 mio. kr. Gennem Dansk Landbrugsrådgivning, Landscentret, gik midlerne blandt andet til at øge synligheden af de økologiske jobmuligheder gennem etableringen af en økologisk profil og søgemulighed på www.jobstafetten.dk. Der har været afholdt en kursusdag, hvor de deltagende økologiske konsulenter blev undervist i, hvorledes de kan hjælpe økologiske landmænd til at udvikle deres arbejdspladser, så de bliver mere attraktive, samt hvordan landmænd bedre kan ”brande” deres bedrifter.

Sygdomsforebyggelse og – bekæmpelse, kontrol samt dyrevelfærd er blevet støttet med 1,4 mio. kr. Aarhus Universitet, Det Jordbrugsvidenskabelige Fakultet, modtog støtte til et projekt om pattegrisedødelighed og fravænningsdiarré. Der er gennemført en risikoanalyse på basis af tilgængelig litteratur samt ekspertviden på området. Pattegrisedødeligheden påvirkes af søernes kondition, faringsforløbet og omgivende forhold i hytte og fold, medens risikoen for fravænningsdiarré påvirkes af adskillige faktorer i grisene og deres nærmiljø. Risikoanalysen skal danne grundlag for projektets udvikling af et styresystem til forebyggelse af pattegrisedødelighed og fravænningsdiarré i økologiske besætninger.

Fonden for økologisk landbrug anvendte i 2007 1,7 mio. kr. til *afsætningsfremme*. Der blev blandt andet ydet støtte til en afsætningsfremmende kampagne, hvor koblingen mellem økologi og sundhed i bred forstand synliggøres og forankres. Formålet med kampagnen har været at øge afsætningen af økologiske varer til moderne og sundhedsbevidste kvinder gennem en styrkelse og udvikling af markedspositionen for økologi. For at skabe øget opmærksomhed omkring kampagnens budskaber og sikre en emotionel forankring har en række kendte personer fungeret som goodwill ambassadører for kampagnen. Alle ambassadører er koblet til kampagnens hjemmeside www.okobarn.dk.

Der er endvidere ydet tilskud til et projekt, der skal fremme omlægning af mad og menuer til økologiske fødevarer på arbejdspladserne. Der er gennemført aktiviteter, der retter sig dels til de ansatte på arbejdspladsen og dels til køkkenpersonalet og beslutningstagerne i virksomhederne. En række kantiner er blevet rådgivet om mulighederne og praksis for at indføre økologisk mad, ligesom der er blevet afholdt tre inspirationsdage for virksomheder, der påtænker at omlægge kantinen – ca. 100 virksomheder deltog i arrangementet.

3.3.4. Svineafgiftsfonden

Svineafgiftsfonden har i 2007 anvendt i alt 237,7 mio. kr., jf. bilaget.

Svineafgiftsfonden har i alt støttet *forskning og forsøg samt produktudvikling* med 94,2 mio. kr. Midlerne er blandt andet gået til projekter, der skal forbedre produktsikkerheden og produktkvaliteten. Eksempelvis har Danske Slagterier modtaget støtte til et projekt vedrørende rensning af drikke-

vand til smågrise. Svineproducenterne og deres rådgivere har efterspurgt anbefalinger omkring effekten af og metoder til rengøring af drikkevand til smågrise med det udstyr og de produkter, som allerede findes på markedet. Projektet går ud på at, der gennemføres en screening af det tekniske udstyr og de produkter til vandrensning, der i dag findes på markedet, med henblik på at indsamle viden om udstyrets og produkternes effekt, herunder om en rensning af smågrisenes drikkevand, som antaget, er medvirkende til en øget sundhed hos smågrisene.

Der er gennemført et pilotprojekt om behandling af gylle med ozon med henblik på reduktion af lugt fra stalde. Én gang ugentligt blev der sluset gylle ud til en fortank, hvorfra gyllen blev pumpet ind i et behandlingsanlæg, der var placeret i en container udenfor stalden. Under behandlingen blev gyllen separeret, og den tynde fraktion blev samme dag pumpet retur til stalden. Der blev foretaget lugtmålinger på to hold slagtesvin, som viste en lugtreduktion på over 50 pct.

Endelig er der også ydet støtte til et samarbejdsprojekt om gulv kvalitet i svinestalde mellem Dansk Svineproduktion, som er en faglig organisation for danske svineproducenter, og Aarhus Universitet, Det Jordbrugsvidenskabelige Fakultet. Der er gennemført undersøgelser af to forskellige materialer i grisenes leje (henholdsvis beton og blød madras) og aktivitetsarealet (henholdsvis beton og beton med plastgranulat) samt gennemført undersøgelser af tre forskellige materialer i gødearealet (henholdsvis plast med sand, beton og støbejern). Resultaterne er varierende og besætningsafhængige, men det er kendetegnende for samtlige deltagende besætninger i projektet, at temperaturer mellem 17 og 20 grader gavner hygiejneforholdene i stierne, medens temperaturer under eller over dette niveau nedsætter hygiejneforholdene.

Rådgivning og uddannelse blev støttet med 28,4 mio. kr. Danske Slagterier har i lighed med de foregående år udarbejdet en omfattende statistisk publikation, der belyser branchens struktur, svineproduktionen, prisudviklingen, eksport- og importtal for svinekød m.m. Derudover orienteres branchen løbende via det ugentlige nyhedsbrev "Markedsnyt" om priser, produktion, aktuelle markedsforhold m.v. i Danmark og andre lande. Til brug for sektorens disponerings- og investeringsplanlægning udarbejdes der endvidere hvert kvartal produktions- og slagteprognoser.

Danske Slagterier har også udsendt en benchmarking analyse over produktionsomkostningerne samt produktionseffektiviteten i en række udvalgte lande, som er dansk svineproduktions største konkurrenter. Der er gennemført omfattende økonomiske beregninger vedrørende gylleseparering samt udarbejdet omkostningsanalyser vedrørende metoder til reduktion af ammoniakemission.

Inden for uddannelse er der ydet støtte til Slagteriskolen i Roskilde. Der er gennemført projekter til forebyggelse af arbejdsulykker, internationalisering af skolens uddannelse samt til en ny brancheret international mellemlideruddannelse.

Svineafgiftsfonden har i alt støttet *sygdomsforebyggelse og – bekæmpelse, kontrol samt dyrevelfærd* med 34,5 mio. kr. Midlerne er blandt andet blevet anvendt til et projekt om gummimåtters virkning på skuldarsår. Resultaterne viser, at skuldarsårs gennemsnitlige areal var betydeligt lavere hos søer, der fik en gummimåtte, i forhold til de søer, der ikke fik en gummimåtte, ligesom resultaterne viser, at måtterne modvirker videreudviklingen af skuldarsår. Projektet har desuden dækket foredragsaktiviteter samt videreformidling af projektets resultater til landmænd og dyrlæger.

Der er ydet støtte til en række projekter rettet imod klima- og miljøforhold i svineproduktionen, herunder både forholdene i staldene og i det omgivende miljø. Der er foretaget en analyse af, hvilke produktions- og pasningsforhold, der havde sammenhæng med en øget forekomst af halebid og øresår i ca. 150 smågrisebesætninger. Resultaterne viser blandt andet, at anvendelse af strøelse medfører en nedsat forekomst af halebid, samt at forekomst af øresår har sammenhæng med klima- og gulfvforhold og belægningsgrad. Resultaterne er afrapporteret i en meddelelse fra Dansk Svineproduktion.

Svineafgiftsfonden har også ydet støtte til projektet "Pigs and Health", der skal omsætte viden om grisens arvemasse til praktiske formål. I projektet skal der dels udvikles sundere grise til kødproduktion og dels udvikles modelgrise til medicinsk forskning i behandling af sygdomme hos mennesker. Grundlaget for projektet er den omfattende viden om grisens arvemasse, som Dansk Svineproduktion og danske forskere siden år 2000 har opnået i tæt samarbejde med blandt andet kinesiske forskere.

En del af midlerne er i lighed med de foregående år blevet anvendt til overvågning af Aujeskys sygdom, som er en herpesvirus-infektion i centralnervesystemet hos grise. Overvågningen indgår som en del af den løbende dokumentation for, at Danmark er fri for denne sygdom. Overvågningen består i blodprøveundersøgelser af 3,5 pct. af alle søer og orner, som slagtes eller eksporteres. De samme prøver anvendes til at overvåge den danske svinebestand for svinepest.

Afsætningsfremme blev støttet med 65,9 mio. kr. Hovedparten af midlerne er gået til aktiviteter i udlandet, herunder Sverige, Tyskland og Japan, med det formål at fremme afsætningen af danske svinefødsprodukter.

De indenlandske aktiviteter har omfattet aktiviteter, hvor indsatsen har været rettet mod dem der arbejder professionelt med kød indenfor detailhandel, kantiner, storkøkkener, grossister samt cafeer og restauranter. Denne kreds har ved foredrag og kurser fået formidlet den sidste ny viden om dansk svineføds.

På forbrugersiden er der udviklet opskrifter til et julehæfte ”Julemad til hele december” i samarbejde med Mad & Venner, ligesom der er leveret en række opskrifter i kategorierne slankemad, sund hverdagsmad og 6 om dagen til www.svinegodt.dk.

Inden for *medfinansiering af initiativer under EU-programmer* blev der anvendt 14,3 mio. kr. Midlerne er blandt andet blevet anvendt til at undersøge mulighederne for at forebygge PMWS (Post-weaning Multisystemic Wasting Syndrome) i svinebesætninger. PMWS er en sygdom, der viser sig ved utrivelighed blandt grise i alderen 5-14 uger, og giver stadig anledning til store tab i en del af de besætninger der rammes af sygdommen. Foreløbige resultater viser, at PMWS kan spredes med luften, og at det er vigtigt at isolere PMWS-syge grise i separate sygeafsnit for at begrænse smitten og derved sygdommens omfang. Der er igangsat en klinisk afprøvning af den eneste PMWS vaccine, som er godkendt på det danske marked.

3.3.5. Mælkeafgiftsfonden

Mælkeafgiftsfonden har i 2007 anvendt i alt 70,1 mio. kr., jf. bilaget.

Til formålene *forskning og forsøg samt produktudvikling* blev der anvendt 28,5 mio. kr. En stor del af midlerne er blevet anvendt til forskningsprojekter under Aarhus Universitet, Det Jordbrugsvidenskabelige Fakultet. Eksempelvis er der ydet støtte til et projekt vedrørende udvikling af et nyt fodringskoncept til småkalve. Det overordnede formål er at forbedre småkalvenes sundhed og robusthed ved at fodre småkalve i overensstemmelse med deres fysiologiske behov. Fodringskonceptet baseres på solid ernæringsfysiologisk baggrund og på erfaringer fra produktionsforsøg samt fra afprøvninger i praksis. På lang sigt er formålet at formindske kalvedødeligheden og give kalven et bedre udgangspunkt for dens videre udvikling og liv.

Der er også ydet tilskud til et projekt, der skal belyse, hvorledes forskellige typer og mængder af fedt i foderet påvirker den fysiologiske status (stofskifte), herunder foderoptagelsen, mælkeydelsen og mælkesammensætningen. Formålet med projektet er at undersøge og beskrive sammenhængen mellem næringsstofstrategien til malkekøer og mælkens sensoriske egenskaber med henblik på produktion af sund, stabil og velmagende mælk.

Forskning i salmonella 2007-10 og paratuberkulose er ligeledes blevet støttet via fonden, hvor der i regi af Mejeriforeningen er ydet tilskud til en række projekter rettet mod det primære kvægbrug. Projekterne vedrører forskning i kvægrelaterede sygdomsforhold.

Til formålene *rådgivning og uddannelse* har fonden i 2007 anvendt 4,0 mio. kr., hvoraf størstedelen, ca. 3,4 mio. kr., er anvendt til rådgivning af mejerier og eksportører ved afsætningen af mejeriprodukter på eksportmarkederne. Endvidere er gennemført et projekt, der skal koordinere lovgivningen

om veterinære forhold, råvarekvalitet og dyrevelfærd samt dokumentere kvalitet og sygdomsforhold i kvægproduktionen.

Til formålet *afsætningsfremme* anvendte fonden i 2007 20,3 mio. kr. I lighed med tidligere år lægges der særlig vægt på generelle projekter rettet imod børn og unge. Mejeribrugget startede allerede i 1994 en række fælles skolemælksaktiviteter for at øge forbruget af konsummælk i skolerne.

I foråret 2007 blev en allround håndbog til "nye" skolebørnsforældre med titlen "Mit barn skal i skole" introduceret. Bogen har stor vægt på sunde madpakker, sund morgenmad og mad efter skoletid. Bogen blev udgivet af Mejeriforeningen i samarbejde med Rådet for Større Færdselssikkerhed samt forældreorganisationen Skole og Samfund.

En ny dialogbaseret hjemmeside er udviklet og er nu tilgængelig for offentligheden på www.skolemælk.com. Det er herigennem blandt andet muligt at abonnere på at modtage en månedlig mail, som ud over seks opskrifter indeholder informationer om mælk, sundhed og ernæring.

Via tilskud fra fonden var Mejeriforeningen desuden sponsor for Skolernes Motionsdag, som er den største idrætsevent i Danmark med deltagelse af over 700.000 skoleelever. Mejeriforeningens bidrag til Skolernes Motionsdag var kampagnen "Sluk tørsten", der satte fokus på sunde drikkevaner for 4.-6. klasses eleverne.

Ud over nævnte fokusområder har Mejeriforeningen i samarbejde med Osteoporoseforeningen produceret en film om knogleskørhed, ligesom der sammen med Ældresagen, Fødevarestyrelsen og Fødevarainstituttet er udgivet pjecen "Råd om mad og motion, når du bliver ældre".

Endelig har fonden anvendt 7,0 mio. kr. til *medfinansiering af initiativer under EU-programmer*, blandt andet i regi af Dansk Landbrugsrådgivning, Landscentret, til et program vedrørende nedbringelse af dødelighed hos kalve og ungdyr. I løbet af 2007 er samtlige kvægbrugskontorer blevet kontaktet og har fået en kommunikationsplan. Hvert kvægbrugskontor har fået udarbejdet en liste over besætningerne og kalvedødeligheden på de respektive besætninger med henblik på at aflægge et rådgivningsbesøg på besætningerne. Ved løbende information i fagblade om emnet er der hos den enkelte kvægbruger skabt bevidsthed om og holdning til, at kalvedødeligheden er for høj i Danmark.

3.3.6. Kvægafgiftsfonden

Kvægafgiftsfonden har i 2007 anvendt i alt 29,0 mio. kr., jf. bilaget.

Inden for formålene *forskning og forsøg samt produktudvikling* er der anvendt 8,4 mio. kr. Slagteriernes Forskningsinstitut har modtaget støtte til en række projekter, herunder til at undersøge hold-

barheden af spiselige biprodukter fra kreaturer og svin. Der findes kun en begrænset mængde data, som kan understøtte fastsættelsen af holdbarheden for spiselige biprodukter, og projektets formål er derfor at dokumentere, hvordan der opnås optimal holdbarhed. Udvalgte biprodukter (hjerte, lever, oksetunge og oksehaler) vil blive undersøgt mikrobiologisk, kemisk og sensorisk i hele den nuværende holdbarhedsperiode med henblik på dels at dokumentere kvaliteten indtil udløbsdatoen og dels at give anbefalinger til, hvordan holdbarhed og kvalitet kan forbedres.

Dansk Landbrugsrådgivning, Landscentret, har blandt andet modtaget støtte til et projekt, hvis hovedformål var at udvikle og implementere strategier for indsætning af slagtekalve, som forbedrer sundheden i de første måneder efter indsætning i slagtekalvebesætningen. Gennem erfaringsudveksling og faglige temaer fik de deltagende besætninger i projektet en øget viden om fodring, sundhed, staldforhold og sygdomsbehandling, som de umiddelbart kunne implementere.

Der er endvidere ydet tilskud til et projekt, der omhandler udvikling af et managementsystem, der kan dokumentere den enkelte producents handlinger i relation til dyrevelfærd. Når et sådant managementsystem implementeres, forventes det at medføre dyrevelfærdsmæssige forbedringer indenfor kvægbruget generelt.

Inden for *rådgivning og uddannelse* blev der anvendt 7,3 mio. kr. Slagteriernes Forskningsinstitut har modtaget støtte til vedligeholdelse af den web-baserede branchekode for egenkontrol. Egenkontrol er de systematiske rutiner og overvågninger/kontroller, som en virksomhed skal udføre for at sikre, at fødevarelovgivningen overholdes. Den web-baserede branchekode for egenkontrol, som Fødevarestyrelsen godkendte i 2004, skal løbende tilpasses i takt med ny lovgivning eller ændringer i eksisterende lovgivning. I 2007 er branchekoden blevet udvidet med et større afsnit om indfrysning og indlagring. Derudover er en række afsnit blevet justeret som følge af ændret lovgivning eller efter ønske fra virksomhederne. Tilpasningerne af branchekoden sker i tæt samarbejde med industrien og myndighederne.

Dansk Landbrugsrådgivning, Landscentret, har anvendt midler til et projekt, der skal bidrage til øget viden om foder og fødevarer sikkerhed. Der er foretaget analyser og vurderinger af nye fodermidler og tilsætningsstoffers foderværdi, herunder om de er egnede og sikre til at bruge i kvægfodringen. Projektet har bidraget til øget viden om foder og fødevarer sikkerhed samt et beredskab, som både samarbejdspartnere og kvægbrugsrådgivere gør brug af. Der informeres løbende om arbejdet på www.landbrugsinfo.dk, www.landmand.dk og i fagpressen.

Under formålene *sygdomsforebyggelse og – bekæmpelse, kontrol samt dyrevelfærd*, hvor der er ydet et tilskud for 7,0 mio. kr., har Kødbranchens Fællesråd anvendt midler til løbende at sikre opsamling, videreformidling og implementering af EU's regler om fødevarerhygiejne. EU's regler om fødevarerhygiejne for engroshandel trådte i kraft 2006/2007, hvormed virksomhedernes egenkontrol nu

i højere grad end tidligere reguleres af EU-regler. Branchens branchekode for egenkontrol, som indeholder al relevant lovgivning, er tilgængelig på www.meatboard.dk og www.danishmeat.dk.

Mejeriforeningen har modtaget midler til et projekt, hvor formålet er at udvikle nye epidemiologiske og diagnostiske metoder til at udpege kvægbesætninger, der er smittet med Salmonella Dublin. Dette kan opnås gennem en evaluering af det eksisterende overvågningsprogram for Salmonella Dublin samt forsøgsvis udpegning med alternative metoder og efterfølgende evaluering af effektiviteten af de alternative udpegningsmetoder med gylle- og gødningsprøveanalyser. Det forventes at projektet vil bidrage til en reduktion af forekomsten af Salmonella Dublin i danske kvægbesætninger i løbet af få år.

Kvægafgiftsfonden har støttet *afsætningsfremme* med i alt 5,8 mio. kr. Midlerne er hovedsageligt blevet anvendt gennem Kødbranchens Fællesråd, der som en vedvarende kommunikationsstrategi har valgt at fastholde kontakten til forbrugerne. Gennem information i trykte medier, annoncering, hjemmesidepåvirkning, personlig rådgivning og vejledning er det hensigten at styrke forbrugernes viden om okse- og kalvekød både hvad angår anvendelsesmulighederne og den ernæringsmæssige betydning. I den sammenhæng er opskriftshæfter blevet genoptrykt samt formidlet og understøttet via www.danishmeat.dk henholdsvis annoncering i udvalgte magasiner og fagblade.

Der er gennemført statistiske beregninger og markedsundersøgelser med henblik på at få et overblik over oksekødsmarkedet i ind- og udland, herunder de hovedtendenser der såvel markeds-mæssigt som politisk påvirker eller kan påvirke oksekødsmarkedet. Resultaterne af undersøgelserne er blevet formidlet til blandt andet producenter, slagterier, formidlere af slagtekvæg, importører, eksportører og rådgivere via nyhedsbreve, hjemmesider samt fagblade.

Inden for *medfinansiering af initiativer under EU-programmer* blev der anvendt 60 t.kr. Slagteriernes Forskningsinstitut har i lighed med det foregående år modtaget støtte til et projekt om fysisk fødevarer-sikkerhed, der indgår som en del af "ProSafeBeef" i EU's 6. rammeprogram. Projektet om fysisk fødevarer-sikkerhed skal blandt andet tilvejebringe realistiske metoder til detektion af fremmedlegemer i kød og fastlægge grænseværdier for fremmedlegemer. Aktiviteterne fortsætter i 2008 med udarbejdelse af best practice om detektion af fremmedlegemer i kød og et demonstrationsforsøg for industrien.

3.3.7. Fjerkræafgiftsfonden

Fjerkræafgiftsfonden har i 2007 anvendt i alt 17,8 mio. kr., jf. bilaget.

Fonden har støttet *forskning og forsøg samt produktudvikling* med 2,9 mio. kr. De støttede projekter dækker et bredt område omfattende blandt andet boksforsøg med slagtekyllinger i et kommercielt

kyllingehus, hvor klima og smittepres er meget lig det, der findes hos mange af landets slagtekyllingeproducenter. Forsøgene havde til formål at afdække mulighederne for at reducere fosforindholdet i foderet samt at sammenligne forskellige strøelsestyper og drikkevandsventiler.

Der er også ydet støtte til et projekt om slagtekyllingers proteinudnyttelse, hvor formålet er at opnå en optimal fodersammensætning til danske slagtekyllinger, så produktionsresultater og slagte kvalitet højnes, samtidig med at udskillelsen af overskydende kvælstof, der udledes til miljøet, minimeres.

Fonden har anvendt 5,4 mio. kr. indenfor *rådgivning og uddannelse*. Midlerne er delvist blevet anvendt af Fjerkræraadet, der har gennemført et omfattende arbejde med indsamling og bearbejdning af produktionsdata. Dette arbejde har dannet baggrund for vejledningsarbejdet vedrørende produktionsstyring og effektivisering af produktionen primært indenfor konsumægproduktionen og slagtekyllingeproduktionen.

Videnopsamling og videndeling er gennemført via erfagrupper, specialkurser, seminarer og kongresser, såvel i Danmark som i udlandet.

Fjerkræafgiftsfonden har anvendt 6,6 mio. kr. inden for *sygdomsforebyggelse og – bekæmpelse, kontrol samt dyrevelfærd*. Midlerne er blandt andet gået til Fjerkræraadets arbejde med beredskabsplaner ved eventuelle sygdomsudbrud samt en fortsat aktivitet vedrørende salmonellahandlingsplanerne for henholdsvis slagtekyllinge- og konsumægproduktionen. I fjerkrædatabasen registreres ikke alene salmonellaresultater men også resultaterne af kontrolprøverne for vaccination mod Newcastle disease samt overvågningsprøverne for fugleinfluenza i den danske fjerkræproduktion.

Der blev endvidere indkøbt et nyt beredskab til håndtering af udbrud af de epidemiske sygdomme Newcastle Disease og Aviær Influenza i fjerkræsektoren. Beredskabet forestås af branchens sekretariat sammen med en udpeget beredskabsgruppe fra branchens virksomheder og producenter. Teknisk er beredskabet baseret på en tæt kontakt til Fødevarestyrelsens beredskab, telefonmøder i beredskabsgruppen og registrering af al forebyggelsesaktivitet på en weblog. Der har i 2007 været en række mistanker om udbrud af Aviær Influenza, navnlig som følge af serologisk positive resultater fra den løbende overvågning for Aviær Influenza. Alle mistanker er efterfølgende blevet afkræftet, men beredskabet har i mistankesituationerne vist sig velfungerende.

Via en tilskudsordning, som er godkendt af EU-Kommissionen, modtager konsumægproducenter tilskud til gennemførelse af vaccination mod Newcastle disease. Der er blevet ydet et tilskud pr. høne på 0,49 kr., og der er i regnskabsperioden udbetalt tilskud til vaccination af ca. 1,5 mio. høns.

Endelig er der ydet tilskud til en række specifikke projekter rettet imod dyrevelfærd, blandt andet et projekt om ”berigede” bure. Ved berigede bure forstås, at burene er beriget med eksempelvis reder,

siddepinde og skrabeområder, hvor hønerne kan støvbade i strøelse. Der er ved litteraturstudier, kontakt til producenter og en studietur til Sverige opbygget viden om anvendelse af berigede bure og flere-etagers-systemer, ligesom de forskellige former for management, som praktiseres ved de berigede bure, er blevet vurderet. Resultaterne af studierne er videreformidlet som konkrete anbefalinger til branchen.

Afsætningsfremme er blevet støttet med i alt 2,2 mio. kr. Både for konsumæg og for slagtefjerkræ har skolebørn været en vigtig målgruppe. Der er udarbejdet undervisningsmateriale til samfundsfag i 9.-10. klassetrin i folkeskolen, "Den kritiske forbruger – fokus på fødevarer", som rejser en række spørgsmål, der skal motivere eleverne til at diskutere fakta, fordomme og holdninger til forbrug og fødevarer.

Der er desuden iværksat aktiviteter med henblik på, at fjerkrækød bliver omfattet af "FOKUS" – håndbogen i den elektroniske udgave på www.fokuskod.dk. Formålet er dels, at indkøbere til offentlige og private storkøkkener tænker fjerkrækød ind, når der skal købes kød og dels at sikre, at indkøber og sælger taler samme sprog i forbindelse med ordrer og licitationer.

Til *særlige foranstaltninger* er der gennem Det Danske Fjerkræraad ydet en støtte på 0,5 mio. kr. Det Danske Fjerkræraad har tegnet en erhvervs- og produktansvarsforsikring, som samtlige autoriserede fjerkræslagterier, ægpakkerier og ægproduktvirksomheder kan tilslutte sig. Forsikringspræmien dækkes delvist via tilskud fra Fjerkræafgiftsfonden.

3.3.8. Pelsdyrafgiftsfonden

Pelsdyrafgiftsfonden har i 2007 anvendt i alt 20,4 mio. kr., jf. bilaget.

Fonden har støttet *forskning og forsøg samt produktudvikling* med 10,4 mio. kr. Der er blandt andet ydet støtte til Københavns Universitet, Biologisk Institut og Det Naturvidenskabelige Fakultet, til adfærdsstudier af danskproducerede pelsdyr. Samtidig arbejdes der med velfærdsforhold i en række alternative indhusningssystemer, herunder klatrebure og standardbure med berigelser.

Københavns Universitet, Det Biovidenskabelige Fakultet, har i 2007 videreført et projekt inden for mink DNA teknologi. Der arbejdes med oprettelse og brug af et såkaldt DNA-bibliotek samt raffinering af minkens kromosomkort. Dette forventes at kunne give mindst 20 interessante arveanlæg i forbindelse med pelsfarve og kvalitet.

Endelig har fonden anvendt midler til projekter rettet imod udvikling af nye pelsprodukter, teknikker og knowhow inden for anvendelsen af skind. Det tilstræbes at skabe et netværk af designere og undervisningsinstitutioner, som via deres interesse for pels kan bibringe branchen innovation og ny-

tænkning. Der vil i fremtiden blive satset på samarbejde med uddannelsesinstitutioner i form af seminarer og invitation af unge studerende med henblik på at udbrede elevernes kendskab til pels.

Til formålene *sygdomsforebyggelse og – bekæmpelse, kontrol samt dyrevelfærd* er der anvendt 9,9 mio. kr. Langt størsteparten af midlerne er gået til videreførelse af overvågningen og bekæmpelsen af sygdommen plasmacytose hos mink. Bekæmpelsen har gennem de sidste snart 30 år udviklet sig positivt, og i dag er størstedelen af landets farme sygdomsfrie. Dog er der fortsat i Vendsyssel enkelte besætninger, som har problemer med bekæmpelsen. Bekæmpelsen sker på to fronter dels ved overvågning af besætningerne og dels ved afhjælpning via sanering.

3.3.9. Kartoffelafgiftsfonden

Kartoffelafgiftsfonden har i 2007 anvendt i alt 5,7 mio. kr., jf. bilaget.

Fonden anvendte 4,3 mio. kr. inden for kategorien *forskning og forsøg samt produktudvikling*. KMC modtog blandt andre tilskud til at gennemføre forsøg med kunstvanding af kartofler. Kunstvanding af kartofler er aktuelt for mange avlere, idet kartofler ikke er tørkeresistente. Tilskuddet blev ydet til afprøvning af en ny type sensor med henblik på at undersøge, om der vandes med for store mængder vand per gang. Første års målinger tyder på, at mængden af vandingen per gang kan nedsættes.

Københavns Universitet, Det Biovidenskabelige Fakultet, har fået tilskud til udvikling af kartoffelplanter med øget sygdomsresistens ved brug af traditionel Andes kartoffeldyrkning. I Andesbjergene i Peru har man tradition for at dyrke kartofler sammen med mashua-planten. Mashua-planten har et naturligt indhold af bitterstoffer, glucosinolater, der beskytter kartoffelplanterne mod sygdomme som f.eks. kartoffelskimmel. I projektet forsøger man at isolere de gener fra mashua-planten, som producerer disse beskyttende stoffer, for herefter at introducere generne i kartoffelplanten med forventning om, at kartoffelplanterne derefter selv vil kunne producere de sygdomshæmmende stoffer i stængler og blade.

Under formålene *sygdomsforebyggelse og – bekæmpelse, kontrol samt dyrevelfærd* blev der anvendt 0,6 mio. kr. Dansk Landbrugsrådgivning modtog blandt andet tilskud til en forebyggende indsats mod bladlus-, skimmel- og coloradobilleregistrering via et landsdækkende net af rapportører samt til publicering i Planteinfo.

Inden for formålet *afsætningsfremme* anvendte fonden 0,4 mio. kr. Midlerne gik til en lang række forskellige aktiviteter, herunder til udarbejdelse og uddeling af gratis opskriftspjecer med kartofler.

Der er blandt andet også ydet tilskud til DM i dyrkning af tidlige frilandskartofler, en madfestival i Tivoli med deltagelse af avlere og konsulenter samt forskellige aktiviteter for folkeskoleelever om kartofler.

Herudover er der givet tilskud til et arrangement for folkeskoleelever, "Smagens Dag". En temadag for folkeskoleelever med fokus på smagen af gode råvarer.

3.3.10. Fåreafgiftsfonden

Fåreafgiftsfonden har i 2007 anvendt i alt 1,5 mio. kr., jf. bilaget.

Fåreafgiftsfonden har støttet *forskning og forsøg samt produktudvikling* med 0,3 mio. kr. Der er herunder ydet tilskud til en fortsættelse af projektet "Det perfekte produktionsfår", hvor der afprøves forskellige krydsningskombinationer med henblik på at finde det avlsdyr, der kan optimere det økonomiske afkast for lammeproducenten. Derudover er der ydet tilskud til en fortsat ajourføring og udvikling af avls- og registreringssystemet "Fåreregistreringen".

Inden for *rådgivning og uddannelse* anvendte fonden 0,8 mio. kr., hvoraf en stor del anvendtes til Tidsskrift for Dansk Fåreavl. Tidsskriftet udkommer 10 gange årligt og formidler information om økonomi, fodring, avl og sundhed samt om lovgivning og markedsordninger i Danmark og EU.

Fåreafgiftsfonden anvendte 78 t.kr. inden for formålene *sygdomsforebyggelse og – bekæmpelse, kontrol samt dyrevelfærd*. Midlerne blev blandt andet, i lighed med de foregående år, anvendt til kontrolklassificering af slagtekroppe, som udføres af Klassificeringsudvalget for Kvæg og Får i overensstemmelse med reglerne i et EU-direktiv.

Derudover er der anvendt midler til et projekt, der skal belyse udbredelsen af Ehrlichia, som er en ny og tabsgivende sygdom, der kan overføres via flåtens bid i lam i danske fårebesætninger. En kortlægning af udbredelsen, som sker ved at der tages blodprøver fra en række besætninger i hele landet, giver basis for at vurdere, i hvor høj grad dyrlægerne skal tage denne faktor i betragtning ved sygdomsdiagnoser.

Fonden anvendte 0,2 mio. kr. til *afsætningsfremme*. Tilskuddet er anvendt til afsætningsfremmende foranstaltninger på landsdelsskuer og ved lokale arrangementer, hvor der er formidlet informationer om fåre- og lammekød, uddelt smagsprøver samt afholdt en lammeaften på et kendt spisested.

3.3.11. Hesteafgiftsfonden

Hesteafgiftsfonden har i 2007 anvendt i alt 0,7 mio. kr., jf. bilaget.

Hesteafgiftsfonden har i alt støttet *forskning og forsøg samt produktudvikling* med 0,1 mio. kr., som blandt andet gik til Københavns Universitet, Det Biovidenskabelige Fakultet, og Aarhus Universitet, Det Jordbrugsvidenskabelige Fakultet, til projekter vedrørende trænings- og opstaldingsrelaterede skader henholdsvis bakterieinfektioner og antibiotikaresistensforhold blandt heste i Danmark.

Via projektet om bakterieinfektioner og antibiotikaresistensforhold blandt heste i Danmark skal der indsamles data for udbredte bakterier i de hyppigst forekommende lidelser hos heste samt indsamles oplysninger om den aktuelle resistenssituation i Danmark. Derudover vil udviklingen af resistens blive sammenholdt med forbrug af antibiotika i den danske hestepopulation.

Hesteafgiftsfonden har støttet *rådgivning og uddannelse* med 0,4 mio. kr. Tilskuddet er anvendt til faglig rådgivnings- og informationsarbejde om alle de forhold, der er relevante for gennemførelse af produktion af heste, såsom fodring, reproduktion, staldindretning m.v. Rådgivningen blev varetaget af Fagkontoret for Heste ved Dansk Landbrugsrådgivning, Landscentret.

3.3.12. Frøafgiftsfonden

Frøafgiftsfonden har i 2007 anvendt i alt 3,5 mio. kr., jf. bilaget.

Til *forskning og forsøg samt produktudvikling* blev der anvendt 3,1 mio. kr. Midlerne fordeler sig på Aarhus Universitet, Det Jordbrugsvidenskabelige Fakultet, og Dansk Landbrugsrådgivning, Landscentret. For begges vedkommende har projekterne fortrinsvis drejet sig om sygdomsbekæmpelse samt bekæmpelse af ukrudt og skadedyr i markfrø og spinat til frøavl, ligesom der forskes og udføres forsøg med optimal tilførsel af kvælstof og gylle til diverse afgrøder.

Frøafgiftsfonden har ligeledes støttet en række projekter inden for *rådgivning og uddannelse* med samlet 0,3 mio. kr., som blandt andet er blevet anvendt til videreførelse af en sortsundersøgelse. Formålet med sortsundersøgelsen er at indsamle viden om de forskellige arters og sorters udbytte i praktisk frøavl, og den er således et vigtigt instrument i frøavlsrådgivningen.

Dansk Landbrugsrådgivning, Landscentret, har modtaget støtte fra fonden til et projekt, hvis hovedformål er løbende at fremskaffe opdateret faglig viden og sikre, at den effektivt gøres tilgængelig for frøavlere, planteavls- og frøavlskonsulenter. Under dette projekt arbejdes der blandt andet med godkendelse af kemiske bekæmpelsesmidler til brug for dansk frøproduktion.

3.3.13. Planteforædlingsfonden

Planteforædlingsfonden har i 2007 anvendt i alt 9,4 mio. kr., jf. bilaget.

Fondens midler er udelukkende blevet anvendt inden for formålet *produktudvikling*, jf. bilaget. Forædlingsarbejdet blev således støttet ved, at de sortsejere, som er registreret hos Planteformædlingsfonden, modtog deres andel af de opkrævede afgifter som vederlag for udført planteformædling. Samtlige fondens indtægter blev således fordelt blandt sortsejerne.

3.3.14. Sukkerroefgiftsfonden

Sukkerroefgiftsfonden har i 2007 anvendt i alt 1,8 mio. kr., jf. bilaget.

Samtlige fondens tilskudsmidler, 1,8 mio. kr., er i lighed med tidligere år anvendt inden for *forskning og forsøg samt produktudvikling*.

Projekterne grupperer sig hovedsagelig omkring forskning i sygdomsbekæmpelse og skadedyr, sortsforsøg samt vækst og kulturteknik. Derudover er der givet tilskud til to projekter omfattende forsøg med "rene roer" for at afprøve nye sorters karakter for vedhængende med henblik på at reducere jordmængden på roerne. Der er undersøgt 100 enkeltroer i hver sort for furedybde og –bredde. I 2007 har 19 sorter indgået i undersøgelsen.

Der er endvidere ydet tilskud til forsøg med ukrudtsbekæmpelse og reduceret anvendelse af plantebeskyttelsesmidler. Der er desuden i 2007 anlagt et gødningsforsøg med forskellige mængder kvælstof til fastlæggelse af kvælstofkurven. Målsætningen er at undersøge, om en omlægning af markdriften med en form for reduceret jordbehandling samt anvendelse af efterafgrøde eventuelt vil få indflydelse på kvælstofkurven målt i et historisk forløb i det samlede sædskifte.

3.3.15. Produktionsafgiftsfonden for frugt og gartneriprodukter

Produktionsafgiftsfonden for frugt og gartneriprodukter har i 2007 anvendt i alt 12,8 mio. kr., jf. bilaget.

Fonden støttede *forskning og forsøg samt produktudvikling* med 1,2 mio. kr. Et formål, der går igen i flere projekter, både vedrørende snitblomster og grøntsager, er reduktion af pesticidforbruget samt sikring af en profitabel og miljørigtig produktion.

Eksempler herpå er et projekt om alternative og nye bekæmpelsesmidler i sygdoms-, skadedyrs- og ukrudtsbekæmpelsen, hvis umiddelbare formål er at demonstrere anvendelse og effektivitet af nye pesticider i havebrugsafgrøder, samt et projekt om optimering af snitblomstproduktion med fokus på miljø og udvikling.

Innovation og kvalitetsforbedring er nøgleord i andre projekter, eksempelvis i to projekter vedrørende flerårig lagring og konditionering af frø fra nordmannsgran, hvor undersøgelse, udvikling og anvendelse af nye metoder øger både producenternes forsyningssikkerhed og produkternes spireevne.

Rådgivning og uddannelse blev af fonden støttet med 0,9 mio. kr. Også her er reduktion af brugen af pesticider og gødningsstoffer et vigtigt emne sammen med reduktion i energiforbruget. Der er således gennemført et projekt om informations- og erfaringsudveksling via erfagrupper og nyhedsbreve mellem gartnere, som er certificeret, eller som ønsker at gøre brug af miljømærket for potteplanter. Projektet afspejler den stigende miljøbevidsthed hos den europæiske forbruger, der ligeledes har øget opmærksomhed rettet imod mindsket ressourceanvendelse i produktionen.

Der er også ydet tilskud til et projekt, der skal videreformidle den nyeste gartnerifaglige viden til producenter af snitblomster indenfor miljøvenlig dyrkning og produktionsoptimering. Der er udarbejdet et simpelt regneark, hvor det enkelte gartneri kan registrere forekomsten af skadedyr og efterfølgende få en grafisk fremstilling af udviklingsforløbet. Derudover er der udarbejdet to nyhedsbreve, der indeholder en status på plantebeskyttelsesmidler og henvisning til aktuell artikel om biologisk bekæmpelse. Nyhedsbreve og skema til registrering af skadedyr er offentliggjort og tilgængelig på www.snitblomster.dk.

Generel rådgivning omkring videnindsamling og håndtering af sygdomsforekomst samt bekæmpelsesmetoder rettet imod frøbårne sygdomme er ligeledes genstand for projekter støttet via fonden. Et konkret resultat er udarbejdelse af en informationsfolder om askevisnesygen på engelsk med kontaktadresser på danske nøglepersoner - askevisnesyge er en plantesygdom, der fremkaldes af svamp. Brochuren er udsendt til alle relevante europæiske producentorganisationer, planesundhedsmyndigheder og forskningsinstitutioner med henblik på at etablere netværk for fælles aktiviteter til begrænsning af sygdommens udbredelse.

Fonden støttede *afsætningsfremmende aktiviteter* med 10,1 mio. kr. Der er anvendt midler til en fælles kommunikationsplatform, hvor potteplantebranchens internetportal www.floradania.dk anvendes som et informationscenter om potteplanter for fagfolk med plantedatabase, billedbank, markedsinformation og plantenyheder. Kommunikationen skal inspirere og øge detailhandelens kendskab til sortiment, pasning, anvendelse, sæson, trends, farver og nyheder inden for potteplantebranchen for derigennem at give forbrugerne bedre rådgivning og større viden om produkterne. Med udsendelse af fire magasiner til mere end 40.000 blomsterhandlere, havecentre og andre planteindkøbere har aktiviteten opfyldt sit umiddelbare mål, hvilket er bekræftet via brugeranalyser.

3.3.16. Fiskeafgiftsfonden

Fiskeafgiftsfonden har i 2007 anvendt i alt 7,2 mio. kr., jf. bilaget.

Fonden har anvendt 6,8 mio. kr. inden for formålene *rådgivning og uddannelse*. Midlerne er blandt andet gået til Danmarks Fiskeriskole til pædagogisk administration af lærlingepraktikpladser. Formålet med projektet er at administrere uddannelsen af fiskerilærlinge, hvor konsulenter fremskaffer det nødvendige antal praktikpladser, sikrer at den nødvendige oplæring finder sted, varetager det pædagogiske ansvar under lærlingenes praktikperioder samt laver opfølgning på praktikpladsaftalerne. En væsentlig del af aktiviteterne er opsøgende aktiviteter overfor fartøjsejere i hele Danmark dels for at sikre et godt kendskab til lærlinge i hele landet og dels for at sikre, at alle fiskerityper er med blandt praktikstederne.

Herudover er der ydet støtte til Danmarks Fiskeriforenings Uddannelseskasse til aflønning af lærlinge i skole- og ferieperioden. Lærlingeprojektet skal medvirke til at sikre, at alle typer fiskeri tilgodeses af projektet, ligesom projektet skal sikre et generationsskifte indenfor dansk fiskeri.

4. Yderligere information

Generel information om fondene, oversigt over de forskellige fonde, lovgrundlag for fondenes virke samt tidligere årsrapporter findes på Fødevarerministeriets web-portal, www.fvm.dk. Hjemmesiden indeholder link til opdaterede lister over medlemmerne af fondsbestyrelserne, links til godkendte budgetter og regnskaber samt fondenes vedtægter.

For yderligere information om de enkelte fonde henvises til de følgende hjemmesider:

Promilleafgiftsfonden for landbrug: www.promilleafgiftsfonden.dk

Promilleafgiftsfonden for frugtavl og gartneribrug: www.promilleafgiftsfond.dk

Fonden for økologisk landbrug: www.okologifonden.dk

Svineafgiftsfonden: www.svineafgiftsfonden.dk

Mælkeafgiftsfonden: www.maelkeafgiftsfonden.dk

Kvægafgiftsfonden: www.kvaegafgiftsfonden.dk

Fjerkræafgiftsfonden: www.fa-fonden.dk

Pelsdyrafgiftsfonden: www.pelsdyrafgiftsfonden.dk

Kartoffelafgiftsfonden: www.kartoffelafgiftsfonden.dk

Fåreafgiftsfonden: www.sheep.dk

Hesteafgiftsfonden: www.hestefgiftsfonden.dk

Frøafgiftsfonden: www.brancheudvalgetforroe.dk

Planteforædlingsfonden: www.brancheudvalgetforroe.dk

Sukkerroeafgiftsfonden: www.danskesukkerroedyrkere.dk

Produktionsafgiftsfonden for frugt og gartneriprodukter: www.produktionsafgiftsfond.dk

Fiskeafgiftsfonden: www.fiskeafgiftsfonden.dk

Bilag

Promilleafgiftsfonden for landbrug

<i>Beløb i 1000 kr.</i>	<i>Regnskab 2003</i>	<i>Regnskab 2004</i>	<i>Regnskab 2005</i>	<i>Regnskab 2006</i>	<i>Regnskab 2007</i>
INDTÆGTER:					
Overført fra forrige år	2.582	679	1.669	9.813	11.773
Promillemidler ¹²	251.191	249.464	279.365	280.907	276.346
CO ₂ - midler	40.400	40.400	42.100	42.800	42.800
Tilbagebetalt tilskud fra år 2005	0	0	0	30	0
Renter	84	52	405	352	527
Tilskud til fondsadministration ¹³	50	50	250	250	250
I. Indtægter i alt	294.307	290.645	323.789	334.152	331.696
UDGIFTER:					
Promillemidler - fordelt på formål					
Afsætningsfremme	51.330	43.680	51.189	63.862	62.658
Forskning og forsøg	63.992	68.828	76.309	68.004	74.853
Produktudvikling	40.875	36.510	36.313	40.525	49.906
Rådgivning	29.500	36.655	40.896	42.913	34.600
Uddannelse	7.206	7.967	9.062	9.948	8.472
Sygdomsforebyggelse	11.639	9.668	10.238	11.565	8.362
Sygdomsbekæmpelse	20.023	21.602	21.675	13.977	11.349
Dyrevelværd	0	4.555	300	250	2.100
Kontrol	4.695	19.035	5.484	6.432	5.322
Hensat til næste periode/Svineafgiftsfonden ¹⁴	23.624	0	20.093	19.546	21.220
Særlige foranstaltninger	0	0	0	0	0
Medfinansiering af initiativer under EU-Programmer	0	0	0	2.530	4.600
II. Udgifter til formål i alt	252.884	248.500	271.559	279.552	283.442
CO₂- midler - fordelt på formål					
Afsætningsfremme	3.878	5.050	4.014	502	4.974
Forskning og forsøg	16.598	15.943	19.328	17.933	13.771
Produktudvikling	3.045	6.625	3.450	6.250	4.366
Rådgivning	253	300	7.138	300	2.328
Uddannelse	0	0	0	0	45
Sygdomsforebyggelse	2.645	4.000	3.570	4.000	1.083
Sygdomsbekæmpelse	3.734	0	0	6.500	6.540
Dyrevelværd	0	0	0	0	75
Kontrol	805	1.500	0	0	968
Hensat til næste periode/Svineafgiftsfonden ¹⁴	9.685	6.950	4.600	5.510	6.750
Særlige foranstaltninger	0	0	0	0	0
Medfinansiering af initiativer under EU-Programmer	0	0	0	1.500	1.900
III. Udgifter til formål i alt	40.643	40.368	42.100	42.495	42.800

¹²Promillemidler udgør 83,0 pct. af pesticidafgiftsprovenuet. Midlerne overføres fra Skatteministeriet til Fødevarerministeriet. Fødevarerministeren træffer beslutning om den videre fordeling til de to promillefonde, til fonden for økologisk landbrug og til andre aktiviteter inden for ministerområdet.

¹³ Administrator: Landbrugsraadet, Axelborg, Axeltorv 3, 1609 København V.

¹⁴ Svineafgiftsfonden opererer med forskudt regnskabsår.

<i>Beløb i 1000 kr.</i>	<i>Regnskab 2003</i>	<i>Regnskab 2004</i>	<i>Regnskab 2005</i>	<i>Regnskab 2006</i>	<i>Regnskab 2007</i>
Fondsadministration					
Generel fondsadministration	50	50	250	250	250
Revisionsudgifter	51	51	50	69	40
Bestyrelshonorar	0	7	17	13	10
IV. Administration i alt	101	108	317	332	300
V. Udgifter i alt	293.628	288.976	313.976	322.379	326.542
Overførsel til næste år	679	1.669	9.813	11.773	5.154
Overførsel til næste år i pct. af årets udgift	0,2	0,6	3,1	3,7	1,6
Supplerende oplysninger:					
Samlet tilskud fordelt på tilskudsmodtagere					
Dansk Landbrugsrådgivning, Landscentret	90.667	100.100	105.205	106.730	107.680
Svineafgiftsfonden	94.185	87.476	93.985	98.863	101.124
Mælkeafgiftsfonden	43.911	40.418	42.577	42.472	43.699
Pelsdyrafgiftsfonden	10.681	10.202	11.579	12.369	14.796
Landbrugets Eksportfremmeudvalg	15.500	15.500	16.500	17.500	13.000
Kvægafgiftsfonden	11.642	10.616	10.942	10.991	11.533
Fjerkræafgiftsfonden	8.909	8.251	9.077	9.565	9.645
Økologisk Landsforening	4.315	4.000	6.445	8.064	8.277
Promilleafgiftsfonden for frugtavlen og gartneribrug	5.342	3.800	4.360	3.795	3.915
Landbrugets udvalg for Åbent Landbrug	1.106	1.187	2.195	1.275	2.520
Landbrugets udvalg for fødevarer, kost og ernæring	233	150	2.114	2.390	2.313
Frøafgiftsfonden	1.400	1.400	1.500	1.691	1.800
VIFU - Videncenter for Fødevarerudvikling	0	0	0	530	1.139
Kartoffelafgiftsfonden	880	900	1.000	1.100	1.100
Forbrugerrådet	0	0	0	387	900
Sukkerroeafgiftsfonden	800	800	800	800	800
Fåreafgiftsfonden	306	300	484	520	600
Produktionsafgiftsfonden for juletræer og pyntegrønt	500	500	500	500	500
Gedeavlerforening	0	0	0	400	451
Danmarks Biavlerforening	0	0	345	355	450
Landbrugets Udvalg for Oplysnings- og Kursusvirksomhed	3.150	1.800	2.000	1.750	0
Documentary.dk	0	0	876	0	0
Landbrugsraadet	0	0	700	0	0
Forskningsforeningen for frugt, grønt og kartofler	0	250	250	0	0
Biodynamisk Forskningsforening	0	0	225	0	0
Brancheudvalget for Økologisk Planteavl	0	718	0	0	0
Dansk Erhvervsgartnerforening	0	500	0	0	0
VII. I alt	293.527	288.868	313.659	322.047	326.242

Promilleafgiftsfonden for frugtavl og gartnerbruget

Beløb i 1000 kr	Regnskab 2003	Regnskab 2004	Regnskab 2005	Regnskab 2006	Regnskab 2007
INDTÆGTER:					
Overført fra forrige år	2.884	2.594	927	968	1.492
Promillemidler ¹⁵	7.537	7.472	7.990	8.017	7.938
CO ₂ -midler	5.342	3.800	4.360	3.793	3.915
Anden indtægt	0	0	0	0	290
Renter	192	128	117	164	193
Tilskud til fondsadministration ¹⁶	325	330	463	470	470
I. Indtægter i alt	16.280	14.324	13.857	13.412	14.298
UDGIFTER:					
Promillemidler - fordelt på formål					
Afsætningsfremme	1.045	3.285	3.252	1.400	1.323
Forskning og forsøg	3.298	2.695	1.833	2.155	2.113
Produktudvikling	0	0	0	630	201
Rådgivning	3.649	3.259	2.618	3.446	4.313
Uddannelse	0	0	330	0	0
Sygdomsforebyggelse	0	0	0	0	0
Sygdomsbekæmpelse	0	0	0	0	0
Dyrevelværd	0	0	0	0	0
Kontrol	0	0	0	0	0
Særlige foranstaltninger	0	0	0	0	0
Medfinansiering af initiativer under EU-programmer	0	0	0	0	0
II. Udgifter til formål i alt	7.992	9.239	8.033	7.631	7.950
CO₂-midler -fordelt på formål					
Afsætningsfremme	2.492	1.800	2.735	502	13
Forskning og forsøg	2.850	2.000	617	3.291	2.274
Produktudvikling	0	0	0	0	0
Rådgivning	0	0	1.008	0	1.628
Uddannelse	0	0	0	0	0
Sygdomsforebyggelse	0	0	0	0	0
Sygdomsbekæmpelse	0	0	0	0	0
Dyrevelværd	0	0	0	0	0
Kontrol	0	0	0	0	0
Særlige foranstaltninger	0	0	0	0	0
Medfinansiering af initiativer under EU-programmer	0	0	0	0	0
III. Udgifter til formål i alt	5.342	3.800	4.360	3.793	3.915
Fondsadministration					
Generel fondsadministration	325	330	463	470	470
Revisionsudgifter	27	28	34	27	40
Bestyrelseshonorar	0	0	0	0	0
IV. Administration i alt	352	358	497	497	510
V. Udgifter i alt	13.686	13.397	12.890	11.921	12.375
Overførsel til næste år	2.594	927	967	1.491	1.923

¹⁵ Promillemidler udgør 83,0 pct. af pesticidafgiftsprovenuet. Midlerne overføres fra Skatteministeriet til Fødevareministeriet. Fødevareministeren træffer beslutning om den videre fordeling til de to promillefonde, til fonden for økologisk landbrug og til andre aktiviteter inden for ministerområdet.

¹⁶ Administrator: Gartnerbrugets Afsætningsudvalg, Hvidkærvej 29, 5250 Odense SV.

Overførsel til næste år i pct. af årets udgift

19,0

6,9

7,5

12,5

15,5

<i>Beløb i 1000 kr.</i>	<i>Regnskab 2003</i>	<i>Regnskab 2004</i>	<i>Regnskab 2005</i>	<i>Regnskab 2006</i>	<i>Regnskab 2007</i>
Supplerende oplysninger:					
Samlet tilskud fordelt på tilskudsmodtagere					
Promillemidler					
Gartneribrugets Afsætningsudvalg	874	2.913	1.836	1.568	3.214
Brancheudvalget for Frugt & Grønt	2.468	2.126	1.485	2.221	2.111
Dansk Erhvervsgartnerforening Green Team udvalget	0	0	0	0	1.200
Danske Prydplanter	1.674	1.253	2.434	1.650	725
Forskningsforeningen	470	268	255	258	258
Dansk Planteskoleejerforening	888	1.405	414	375	243
Århus Universitet	536	693	679	0	114
Økologisk Landsforening	75	45	206	75	85
Dansk Gartneri	0	0	75	800	0
Kræftens Bekæmpelse	0	0	0	206	0
Væksthusgrøntsagssektoren	341	236	75	188	0
Løgdriverklubben i Danmark	0	0	150	150	0
Snitblomstsektoren	332	235	50	140	0
Udviklingscenter Aarslev	0	0	250	0	0
Københavns Universitet	64	65	124	0	0
Planteopformeringsstationen	135	0	0	0	0
Frugt og Grønt Rådgivningen	77	0	0	0	0
Dansk Landbrugsrådgivning	58	0	0	0	0
VI. I alt	7.992	9.239	8.033	7.631	7.950
Samlet tilskud fordelt på tilskudsmodtagere					
C0₂-midler					
Danske Prydplanter	5.342	3.800	1.895	1.850	2.847
Dansk Erhvervsgartnerforening Green Team udvalget	0	0	0	0	1.055
Gartneribrugets Afsætningsudvalg	0	0	1.160	502	13
Dansk Gartneri	0	0	0	1.441	0
Ingeniørhøjskolen Odense Teknik.	0	0	400	0	0
Væksthusgrøntsagssektoren	0	0	185	0	0
Brancheudvalget for Frugt & Grønt	0	0	225	0	0
Danmarks JordbrugsForskning	0	0	218	0	0
Økologisk Landsforening	0	0	199	0	0
Snitblomstsektoren	0	0	78	0	0
VII. I alt	5.342	3.800	4.360	3.793	3.915

Fonden for økologisk landbrug

<i>Beløb i 1000 kr.</i>	<i>Regnskab 2003</i>	<i>Regnskab 2004</i>	<i>Regnskab 2005</i>	<i>Regnskab 2006</i>	<i>Regnskab 2007</i>
INDTÆGTER:					
Overført fra forrige år	1.681	4.249	2.741	1.824	2.754
Promillemidler ¹⁷	10.000	10.941	12.805	12.780	12.408
Særlig finanslovsbevilling	10.000	0	0	0	0
Renter	139	43	33	40	89
Tilskud til fondsadministration ¹⁸	50	50	50	250	250
I. Indtægter i alt	21.870	15.283	15.629	14.894	15.501
UDGIFTER:					
Samlede tilskud fordelt på formål					
Afsætningsfremme	3.342	2.052	2.851	2.514	1.677
Forskning og forsøg	6.010	4.940	4.755	4.753	5.927
Produktudvikling	2.696	2.309	1.527	2.544	2.088
Rådgivning	3.539	1.799	3.847	1.036	1.327
Uddannelse	233	585	364	498	690
Sygdomsforebyggelse	1.726	775	376	465	1.237
Sygdomsbekæmpelse	0	0	0	0	0
Dyrevelfærd	0	0	0	0	164
Kontrol	0	0	0	0	0
Særlige foranstaltninger	0	0	0	0	0
Medfinansiering af initiativer under EU-Programmer	0	0	0	0	0
II. Udgifter til formål i alt	17.546	12.460	13.720	11.810	13.110
Fondsadministration					
Generel fondsadministration	50	50	50	250	250
Tab på debitorer	0	0	0	44	-10
Revisionsudgifter	25	26	26	26	26
Bestyrelseshonorar	0	5	9	10	7
III. Administration i alt	75	81	85	330	273
IV. Udgifter i alt	17.621	12.541	13.805	12.140	13.383
Overførsel til næste år	4.249	2.742	1.824	2.754	2.118
Overførsel til næste år i pct. af årets udgift	24,1	21,9	13,2	22,7	15,8

¹⁷ Midlerne udgør en del af Fødevarerministeriets andel af pesticidafgiftsprovenuet.

¹⁸ Administrator: Landbrugsraadet, Axelborg, Axeltorv 3, 1609 København V.

<i>Beløb i 1000 kr.</i>	<i>Regnskab 2003</i>	<i>Regnskab 2004</i>	<i>Regnskab 2005</i>	<i>Regnskab 2006</i>	<i>Regnskab 2007</i>
Supplerende oplysninger:					
Samlet tilskud fordelt på tilskudsmodtagere:					
Dansk Landbrugsrådgivning, Landscentret	5.338	3.692	3.736	2.755	4.593
Århus Universitet	2.047	1.659	1.422	2.145	3.176
Økologisk Landsforening	6.605	4.417	5.247	4.505	2.953
Forskerskolen for økologisk Jordbrug og fødevarer-systemer	0	0	0	0	652
Københavns Universitet	1.096	0	428	392	500
Foreningen for Biodynamisk Jordbrug	200	155	532	534	497
Landbrugets Kartoffelfond Vandel	142	75	89	151	189
Småøernes Fødevarer-netværk	0	0	0	0	155
Meyerfood ApS	0	0	0	0	125
Fejøl Forsøgsplantage k/s	0	0	0	0	110
Den økologiske Landbrugsskole	46	0	64	0	108
Jysk Landbrugsrådgivning	0	0	0	78	52
Dansk landbrug	0	187	277	410	0
Vestjyllands Højskole	0	0	0	314	0
Københavns Kommune	0	0	0	306	0
Forskningscenter for Økologisk Jordbrug	0	73	37	188	0
Agrologica	0	0	0	32	0
Farre	0	0	596	0	0
Fejøl Forsøgsplantage a.m.b.a.	287	0	119	0	0
Økologisk Jordbrug	0	0	466	0	0
Danmarks Tekniske Universitet	133	93	233	0	0
Landboforeningen Landwirtschaftlicher Hauptverein für Nordschleswig	190	339	200	0	0
Landsudvalget for Svin/Dansk Svineproduktion	375	744	140	0	0
Landbrugsraadets Projekt-service	0	0	134	0	0
Mejeriforeningen	0	400	0	0	0
Leverandørforeningen Økologiske Slagtehejner	0	300	0	0	0
Den Økologiske Speltsammenslutning	0	228	0	0	0
Fonden for Grandtoftegård	0	98	0	0	0
Sjællandske Familielandbrug	239	0	0	0	0
Forskningscenter Risøl	224	0	0	0	0
Levende Vækst-gruppen	221	0	0	0	0
Biodynamisk Forskningsforening	163	0	0	0	0
Øko-Vest	130	0	0	0	0
Økologisk Rådgivning	77	0	0	0	0
Foreningen Økologiske Igangsættere	33	0	0	0	0
V. I alt	17.546	12.460	13.720	11.810	13.110

Svineafgiftsfonden

<i>Beløb i 1000 kr.</i>	<i>Regnskab 2002/3</i>	<i>Regnskab 2003/4</i>	<i>Regnskab 2004/5</i>	<i>Regnskab 2005/6</i>	<i>Regnskab 2006/7</i>
INDTÆGTER:					
Overført fra forrige år	24.634	35.860	15.082	22.840	19.467
Produktionsafgifter ¹⁹	208.047	140.013	159.100	158.586	141.993
Tilskud fra Promilleafgiftsfonden for landbrug:					
- Promillemidler	68.698	72.265	71.657	77.400	79.600
- CO ₂ – midler	16.852	22.535	23.620	21.100	21.000
Tilskud til fondsadministration ²⁰	1.646	799	380	448	350
Renteindtægter	350	350	350	350	1.179
I. Indtægter i alt	320.227	271.822	270.189	280.724	263.589
UDGIFTER:					
Tilskud fordelt på formål					
Afsætningsfremme	87.770	79.003	82.885	83.158	65.885
Forskning og forsøg	74.078	76.422	66.033	64.070	62.339
Produktudvikling	47.254	36.322	37.702	27.378	31.898
Rådgivning	35.197	28.521	26.102	26.432	27.816
Uddannelse	1.000	1.000	1.000	1.000	582
Sygdomsforebyggelse	13.822	14.946	19.327	16.643	10.834
Sygdomsbekæmpelse	0	0	0	0	0
Dyrevelfærd	0	0	0	0	11.643
Kontrol	13.961	14.123	13.831	10.961	12.039
Særskilt godkendt formål	10.768	5.821	0	0	0
Medfinansiering af EU-Programmer	0	0	0	31.183	14.274
II. Tilskud fordelt på formål i alt	283.850	256.158	246.880	260.825	237.310
Fondsadministration					
Generel fondsadministration	350	350	350	387	350
Kontroludgifter	128	45	62	0	28
Tab på debitorer	0	145	13	0	0
Revisionsudgifter	40	42	44	45	46
Bestyrelses honorar	0	0	0	0	0
III. Fondsadministration i alt	518	582	469	432	424
IV. Udgifter i alt	284.368	256.740	247.349	261.257	237.734
Overførsel til næste år	35.859	15.082	22.840	19.467	25.855
Overførsel til næste år i pct. af årets udgift	12,6%	5,9%	9,2%	7,5%	10,9%

Anm.: Svineafgiftsfondens regnskabsår løber fra 1. oktober til 30. september

¹⁹ I henhold til bekendtgørelse nr. 1020 af 11. oktober 2006 udgjorde produktionsafgiften i regnskabsåret 2006/2007 5,50 kr. pr svin med en indvejet slagtet vægt på til og med 109,9 kg. og 13,75 kr. pr svin med en indvejet slagtet vægt på 110 kr. og derover. For hvert svin, herunder søer, orner, polte og smågrise, der er produceret i Danmark, og som udføres levende her fra landet, skal eksportøren betale en afgift, der udgør 3,05 kr. for smågrise med en levende vægt på til og med 15 kg., 3,65 kr. for smågrise over 15 kg og til og med 50 kg, levende vægt, 5,50 kr. for svin over 50 kg og til og med 135 kg levende vægt og 13,75 kr. for svin med en levende vægt på over 135 kg.

²⁰ Administrator: Danske Slagterier, Axeltorv 3, 1609 København V.

<i>Beløb i 1000 kr.</i>	<i>Regnskab 2002/3</i>	<i>Regnskab 2003/4</i>	<i>Regnskab 2004/5</i>	<i>Regnskab 2005/6</i>	<i>Regnskab 2006/7</i>
Supplerende oplysninger:					
Tilskud fordelt på tilskudsmodtagere					
Danske Slagterier	200.993	180.112	181.691	188.410	169.602
Slagteriernes Forskningsinstitut	71.417	71.640	58.572	65.761	61.278
Klassificeringsudvalget for Svin, Kvæg og Får	3.583	3.406	4.002	3.763	3.938
Århus Universitet	0	0	0	1.200	1.200
Slagteriskolen i Roskilde	1.000	1.000	1.000	1.000	582
Danske Slagtermestres Landsforening	0	0	0	0	460
Danmarks Tekniske Universitet	0	0	0	0	250
Det Danske Svine Genom Partnerselskab	5.937	0	0	0	0
SamMark	0	0	0	491	0
Økologisk Landsforening	920	0	1.125	200	0
Danmarks Jordbrugs Forskning	0	0	490	0	0
V. I alt	283.850	256.158	246.880	260.825	237.310

Mælkeafgiftsfonden

<i>Beløb i 1000 kr.</i>	<i>Regnskab 2003</i>	<i>Regnskab 2004</i>	<i>Regnskab 2005</i>	<i>Regnskab 2006</i>	<i>Regnskab 2007</i>
INDTÆGTER:					
Overført fra forrige år	9.450	23.471	18.150	19.765	16.450
Produktionsafgifter ²¹	63.244	26.965	26.634	26.881	26.833
Tilskud fra Promilleafgiftsfonden for landbrug:					
- Promillemidler	38.791	35.418	37.167	37.311	38.525
- CO ₂ -midler	5.120	5.000	5.410	5.161	5.174
Fondsadministration ²²	500	500	500	500	500
Renteindtægter	577	578	600	1.007	1.458
I. Indtægter i alt	117.682	91.932	88.461	90.625	88.940
UDGIFTER:					
Tilskud fordelt på formål					
Afsætningsfremme	44.302	22.466	20.399	22.158	20.333
Forskning og forsøg	30.288	29.980	26.465	26.678	28.543
Produktudvikling	0	0	0	0	0
Rådgivning	2.906	5.426	8.875	5.606	4.057
Uddannelse	0	0	0	0	0
Sygdomsforebyggelse	0	0	0	230	354
Sygdomsbekæmpelse	13.325	14.277	11.794	10.727	8.686
Dyrevelfærd	0	0	0	0	0
Kontrol	1.488	472	439	587	453
Særlige foranstaltninger	1.217	451	0	0	0
Medfinansiering af initiativer under EU-Programmer	0	0	0	7.500	7.000
II. Tilskud fordelt på formål i alt	93.526	73.072	67.972	73.486	69.426
Fondsadministration					
Generel fondsadministration	500	500	500	500	500
Rejseudgifter, bestyrelse	0	12	16	0	0
Revision	185	198	208	179	173
Bestyrelshonorar	0	0	0	10	8
III. Fondsadministration i alt	685	710	724	689	681
IV. Udgifter i alt	94.211	73.782	68.696	74.175	70.107
Overførsel til næste år	23.471	18.150	19.765	16.450	18.833
Overførsel til næste år i pct. af årets udgift	24,9	24,6	28,8	22,2	26,9

²¹ Produktionsafgiften udgjorde i 2007 0,6 øre pr. kg indvejet mælk, jf. bekendtgørelse nr. 813 af 30. september 2003.

²² Administrator: Mejeriforeningen, Frederiks Allé 22, 8000 Århus

<i>Beløb i 1000 kr.</i>	<i>Regnskab 2003</i>	<i>Regnskab 2004</i>	<i>Regnskab 2005</i>	<i>Regnskab 2006</i>	<i>Regnskab 2007</i>
Supplerende oplysninger:					
Tilskud fordelt på tilskudsmodtagere					
Mejeriforeningen	56.226	35.141	29.540	30.769	26.150
Århus Universitet	6.812	10.090	9.653	15.818	16.916
Overvågningsudvalget for Smitsomme Kvægsygdomme	12.076	12.074	10.029	10.727	8.686
Dansk Landbrugsrådgivning, Landscenteret	6.160	4.872	7.566	9.808	7.912
Københavns Universitet	3.243	2.421	3.062	3.326	5.817
Danmarks Tekniske Universitet	1.407	489	522	611	1.173
Økologisk Landsforening	0	150	648	1.179	714
Mejeribrugets ForskningsFond	921	642	775	640	1.060
Hovedstadens Sygehusfællesskab - Institut for Sygdomsforebyggelse	0	0	0	393	535
Hovedstadens Sygehusfællesskab - Bispebjerg Hospital	0	0	0	215	463
Kvægavlforeningen Dansire	250	250	1.500	0	0
Kvægbrugets Forsøgscenter	3.561	2.758	1.395	0	0
Danmarks Tekniske Universitet, Den Kgl. Veterinær- og Landbohøjskole samt Syddansk Universitet	640	1.241	1.216	0	0
Danmarks JordbrugsForskning og Danmarks Tekniske Universitet	0	528	771	0	0
Danmarks Tekniske Universitet og Danmarks Fiskeriundersøgelser	225	755	751	0	0
Den Kgl. Veterinær- og Landbohøjskole og Danmarks JordbrugsForskning	786	751	544	0	0
Kødbranchens Fællesråd	0	595	0	0	0
Den Kgl. Veterinær- og Landbohøjskole og Danmarks Tekniske Universitet	1.219	315	0	0	0
V. Tilskud fordelt på tilskudsmodtagere i alt	93.526	73.072	67.972	73.486	69.426

Kvægafgiftsfonden

<i>Beløb i 1.000 kr.</i>	<i>Regnskab 2003</i>	<i>Regnskab 2004</i>	<i>Regnskab 2005</i>	<i>Regnskab 2006</i>	<i>Regnskab 2007</i>
INDTÆGTER:					
Overført fra forrige år	7.103	6.076	5.075	5.519	7.309
Produktionsafgifter ²³	24.592	24.652	22.209	20.374	17.890
Tilskud fra Promilleafgiftsfonden for landbrug:					
- Promillemidler	10.289	9.316	9.542	9.652	10.167
- CO ₂ -midler	1.353	1.300	1.400	1.339	1.366
Anden indtægt	2	0	0	0	0
Renter	213	137	138	280	496
Tilskud til fondsadministration ²⁴	293	319	307	340	264
I. Indtægter i alt	43.845	41.800	38.671	37.504	37.492
UDGIFTER:					
Samlede tilskud fordelt på formål					
Afsætningsfremme	8.223	6.766	6.317	6.092	5.840
Forskning og forsøg	8.222	8.102	7.193	7.453	7.447
Produktudvikling	413	254	74	397	970
Rådgivning	11.588	11.981	10.922	7.300	6.997
Uddannelse	399	112	184	353	291
Sygdomsforebyggelse	2.260	2.505	2.581	2.302	1.612
Sygdomsbekæmpelse	4.044	3.558	2.795	2.783	2.558
Dyrevelfærd	0	0	0	0	0
Kontrol	2.229	1.942	2.177	2.279	2.851
Særlige foranstaltninger	0	1.099	518	810	0
Medfinansiering af initiativer under EU-Programmer	0	0	0	0	56
II. Udgifter til formål i alt	37.378	36.319	32.761	29.769	28.622
Fondsadministration					
Generel fondsadministration	293	319	307	340	293
Revisions- og advokatudgifter	98	83	84	86	87
Bestyrelseshonorar	0	0	0	0	0
Tab på debitorer	0	3	0	0	0
III. Administration i alt	391	405	391	426	380
IV. Udgifter i alt	37.769	36.724	33.152	30.195	29.002
Overførsel til næste år	6.076	5.076	5.519	7.309	8.490
Overførsel til næste år i pct. af årets udgift	16,1	13,8	16,6	24,2	29,3

²³ Produktionsafgiften udgjorde i 2007 35 kr. pr. stk. slagtet kvæg, henholdsvis eksporteret og levende kvæg, herunder kalve, jf. bekendtgørelse nr. 1218 af 4. december 2006.

²⁴ Administrator: Kødbranchens Fællesråd, Axelborg, Axeltorv 3, 7.sal, 1505 København V.

<i>Beløb i 1.000 kr.</i>	<i>Regnskab 2003</i>	<i>Regnskab 2004</i>	<i>Regnskab 2005</i>	<i>Regnskab 2006</i>	<i>Regnskab 2007</i>
Supplerende oplysninger:					
Samlet tilskud fordelt på tilskudsmodtagere					
Kødbranchens Fællesråd	21.811	21.028	19.463	15.080	14.502
Kvægbrugets Forsøgscenter	1.864	3.237	4.305	3.200	3.000
Slagteriernes Forskningsinstitut	5.126	3.426	2.767	2.960	2.958
Mejeriforeningen	3.364	4.363	3.611	3.195	2.815
Århus Universitet	245	415	105	1.682	1.919
Københavns Universitet	0	0	0	480	1.136
Klassificeringsudvalget	1.288	1.187	1.244	1.045	921
Dansk Landbrugsrådgivning	2.328	794	1.189	608	653
Økologisk Landsforening	552	1.039	77	1.010	553
Danske Slagtermestres Landsforening	0	30	0	0	145
Danmarks Tekniske Universitet	0	0	0	509	20
Kvægavlsforeningen Dansire	800	800	0	0	0
V. I alt	37.378	36.319	32.761	29.769	28.622

Fjerkræafgiftsfonden

<i>Beløb i 1000 kr.</i>	<i>Regnskab 2003</i>	<i>Regnskab 2004</i>	<i>Regnskab 2005</i>	<i>Regnskab 2006</i>	<i>Regnskab 2007</i>
INDTÆGTER:					
Overført fra forrige år	3.603	3.278	780	3.338	3.835
Produktionsafgifter ²⁵	9.663	10.478	14.570	13.318	10.868
Tilskud fra Promilleafgiftsfonden for landbrug:					
- Promillemidler	8.909	8.251	8.867	9.185	7.180
- CO ₂ -midler	0	0	210	380	75
Særbevilling	0	9.583	0	0	0
Renter	66	41	21	176	126
Tilskud til fondsadministration ²⁶	151	151	151	151	151
I. Indtægter i alt	22.392	31.782	24.599	26.548	22.235
UDGIFTER:					
Samlede tilskud fordelt på formål					
Afsætningsfremme	1.697	2.640	1.666	2.517	2.152
Forskning og forsøg	2.913	3.589	3.737	3.081	2.908
Produktudvikling	0	0	0	0	0
Rådgivning	7.448	7.682	7.776	6.637	5.053
Uddannelse	339	359	366	738	306
Sygdomsforebyggelse	5.572	4.734	6.048	6.058	5.246
Sygdomsbekæmpelse	0	0	0	0	0
Dyrevelfærd	0	307	609	746	1.376
Kontrol	0	0	0	0	0
Særlige foranstaltninger:					
- Aviær influenza støtteordning	0	0	0	1.874	0
- Newcastle Disease erstatning	0	10.595	0	0	0
- Produktansvarforsikring	944	888	856	850	527
Medfinansiering af initiativer under EU-Programmer	0	0	0	0	0
II. Udgifter til formål i alt	18.913	30.794	21.058	22.501	17.568
Fondsadministration					
Generel fondsadministration	151	151	151	151	151
Revisionsudgifter	49	54	50	55	55
Bestyrelshonorar	0	0	0	0	0
Øvrige udgifter og tab på debitorer	1	3	2	6	0
III. Administration i alt	201	208	203	212	206
IV. Udgifter i alt	19.114	31.002	21.261	22.713	17.774
Overførsel til næste år	3.278	780	3.338	3.835	4.461
Overførsel til næste år i pct. af årets udgift	17,1	2,5	15,7	16,9	25,1

Anm.: Fjerkræafgiftsfondens regnskab omfatter perioden 1/1 til 30/9 2007 som følge af omlægning af regnskabsår fra kalenderåret til forskudt regnskabsår pr. 1/10 2007.

²⁵ Produktionsafgiften blev i regnskabsåret 2006/07 indbetalt efter forskellige satser ved udrugning, slagtning og eksport af levende fjerkræ samt ved æg produceret i Danmark, jf. bekendtgørelse nr. 36 af 14. januar 2005 og bekendtgørelse nr. 1370 af 12. december 2006.

²⁶ Administrator: Det Danske Fjerkræraad, Axelborg, Axeltorv 3, 7. sal, 1609 København V.

<i>Beløb i 1000 kr.</i>	<i>Regnskab 2003</i>	<i>Regnskab 2004</i>	<i>Regnskab 2005</i>	<i>Regnskab 2006</i>	<i>Regnskab 2007</i>
Supplerende oplysninger:					
Samlet tilskud fordelt på tilskudsmodtagere					
Det Danske Fjerkræraad	18.503	30.194	19.922	20.561	17.568
Danske Æg	0	0	1.041	1.178	0
Dansk Slagtefjerkræ	410	600	95	762	0
V. I alt	18.913	30.794	21.058	22.501	17.568

Pelsdyrafgiftsfonden

<i>Beløb i 1000 kr.</i>	<i>Regnskab 2003</i>	<i>Regnskab 2004</i>	<i>Regnskab 2005</i>	<i>Regnskab 2006</i>	<i>Regnskab 2007</i>
INDTÆGTER:					
Overført fra forrige år	493	839	996	383	0
Produktionsafgifter ²⁷	10.979	10.621	5.166	5.203	5.400
Tilskud fra Promilleafgiftsfonden for landbrug:					
- Promillemidler	10.681	10.202	10.479	11.189	13.566
- CO ₂ midler	0	0	1.100	1.180	1.230
Særbevilling	0	0	0	0	0
Renter	70	77	86	165	187
Tilskud til fondsadministration ²⁸	50	50	50	50	50
I. Indtægter i alt	22.273	21.789	17.877	18.170	20.433
UDGIFTER:					
Samlede tilskud fordelt på formål					
Afsætningsfremme	0	0	0	0	0
Forskning og forsøg	7.983	7.983	7.666	7.326	7.935
Produktudvikling	3.948	3.135	0	1.408	2.500
Rådgivning	0	0	0	0	0
Uddannelse	0	0	0	0	0
Sygdomsforebyggelse	0	0	0	0	0
Sygdomsbekæmpelse	9.416	9.587	9.716	9.359	9.906
Dyrevelfærd	0	0	0	0	0
Kontrol	0	0	0	0	0
Særlige foranstaltninger	0	0	0	0	0
Medfinansiering af initiativer under EU-Programmer	0	0	0	0	0
II. Udgifter til formål i alt	21.347	20.705	17.382	18.093	20.341
Fondsadministration					
Generel fondsadministration	50	50	50	50	50
Revisionsudgifter	37	38	62	27	40
Bestyrelseshonorar	0	0	1	0	2
III. Administration i alt	87	88	113	77	92
IV. Udgifter i alt	21.434	20.793	17.495	18.170	20.433
Overførsel til næste år	839	996	382	0	0
Overførsel til næste år i pct. af årets udgift	3,9	4,8	2,2	0,0	0,0
Supplerende oplysninger:					
Samlet tilskud fordelt på tilskudsmodtagere					
Dansk Pelsdyravlerforening	21.347	20.705	17.382	18.093	20.341
V. I alt	21.347	20.705	17.382	18.093	20.341

²⁷ Produktionsafgiften udgjorde i 2007 0,40 kr. pr. skind ved salg eller eksport af mink, ilder, farmtæve og finnraccoon produceret i Danmark, jf. bekendtgørelse nr. 25 af 12. januar 2005.

²⁸ Administrator: Dansk Pelsdyravlerforening, Langagervej 60, 2600 Glostrup.

Kartoffelafgiftsfonden

Beløb i 1000 kr.	Regnskab 2003	Regnskab 2004	Regnskab 2005	Regnskab 2006	Regnskab 2007
INDTÆGTER:					
Overført fra forrige år	2.399	997	1.764	2.664	2.786
Produktionsafgifter ²⁹	4.273	4.278	4.986	4.604	4.168
Tilskud fra Promilleafgiftsfonden for landbrug:					
- Promillemidler	880	900	1.000	1.100	1.100
Renter	127	66	69	142	201
Tilskud til fondsadministration ³⁰	200	184	220	199	204
I. Indtægter i alt	7.879	6.425	8.039	8.709	8.459
UDGIFTER:					
Samlede tilskud fordelt på formål					
Afsætningsfremme	144	219	401	745	447
Forskning og forsøg	4.808	3.739	4.125	4.215	4.158
Produktudvikling	0	0	0	150	190
Rådgivning	0	0	0	0	0
Uddannelse	0	0	70	0	0
Sygdomsforebyggelse	69	70	72	88	92
Sygdomsbekæmpelse	1.611	403	412	461	541
Dyrevelfærd	0	0	0	0	0
Kontrol	0	0	0	0	0
Særlige foranstaltninger	0	0	0	0	0
Medfinansiering af initiativer under EU-Programmer	0	0	0	0	0
II. Udgifter til formål i alt	6.632	4.431	5.080	5.659	5.428
Fondsadministration					
Generel fondsadministration	200	184	220	199	204
Revisionsudgifter	50	49	53	65	57
Bestyrelseshonorar	0	0	8	10	9
Øvrige udgifter og tab på debitorer	0	-3	14	-10	0
III. Administration i alt	250	230	295	264	270
IV. Udgifter i alt	6.882	4.661	5.375	5.923	5.698
Overførsel til næste år	997	1.764	2.664	2.786	2.761
Overførsel til næste år i pct. af årets udgift	14,5	37,8	49,6	47,0	48,5

²⁹ Produktionsafgiften udgjorde i 2007 0,40 kr. pr. 100 kg kartofler ved salg af læggekartofler, spisekartofler eller kartofler til industriel forarbejdning, jf. bekendtgørelse nr. 973 af 4. december 2003.

³⁰ Administrator: Fællessekretariatet ved Kartoffelafgiftsfonden, Grindstedvej 55, 7184 Vandel.

<i>Beløb i 1000 kr.</i>	<i>Regnskab 2003</i>	<i>Regnskab 2004</i>	<i>Regnskab 2005</i>	<i>Regnskab 2006</i>	<i>Regnskab 2007</i>
Supplerende oplysninger:					
Samlet tilskud fordelt på tilskudsmodtagere					
Århus Universitet	2.008	1.584	1.321	1.452	1.493
Landbrugets Kartoffelfond	1.880	1.510	1.449	1.392	1.059
Dansk Landbrugsrådgivning, Landscentret	631	483	977	655	981
Kartoffelmelcentralen	442	470	569	756	781
Forskningsforeningen for frugt, grønt og kartofler	0	0	125	540	290
AKV Langholt	0	0	144	191	191
Samsø Landboforening	60	50	60	125	170
Københavns Universitet	0	0	142	166	160
BJ-Agro ApS	0	0	74	124	124
Kartoffelavlernes Erstatningsudvalg	1.194	14	3	0	0
Udviklingssekretariatet for kartoffelmelsfabrikkerne	120	150	0	0	0
Landbrugsraadet	145	0	0	0	0
Diverse tilskudsmodtagere ³¹	152	170	216	258	179
V. I alt	6.632	4.431	5.080	5.659	5.428

³¹ "Diverse tilskudsmodtagere" indeholder tilskudsmodtagere, der alle har modtaget tilskud på under 100 t. kr.

Fåreafgiftsfonden

Beløb i 1000 kr.	Regnskab 2003	Regnskab 2004	Regnskab 2005	Regnskab 2006	Regnskab 2007
INDTÆGTER:					
Overført fra forrige år	117	71	142	373	321
Produktionsafgifter ³²	811	970	1.028	1.010	933
Tilskud fra Promilleafgiftsfonden for landbrug:					
- Promillemidler	306	300	484	520	600
Renter	7	3	20	17	10
Tilskud til fondsadministration ³³	110	121	113	128	112
I. Indtægter i alt	1.351	1.465	1.787	2.048	1.976
UDGIFTER:					
Samlede tilskud fordelt på formål					
Afsætningsfremme	428	364	217	216	164
Forskning og forsøg	72	90	135	175	0
Produktudvikling	7	7	134	271	316
Rådgivning	424	357	541	714	744
Uddannelse	10	16	63	73	54
Sygdomsforebyggelse	0	0	0	70	47
Sygdomsbekæmpelse	0	0	0	0	0
Dyrevelfærd	0	0	0	0	0
Kontrol	213	228	193	53	31
Særlige foranstaltninger	0	0	0	0	0
Medfinansiering af initiativer under EU-Programmer	0	0	0	0	0
II. Udgifter til formål i alt	1.154	1.062	1.283	1.572	1.356
Fondsadministration					
Generel fondsadministration	109	243	113	128	112
Revisionsudgifter	17	19	10	23	26
Bestyrelshonorar	0	0	7	4	2
III. Administration i alt	126	262	130	155	140
IV. Udgifter i alt	1.280	1.324	1.413	1.727	1.496
Overførsel til næste år	71	141	374	321	480
Overførsel til næste år i pct. af årets udgift	5,6	10,7	26,5	18,6	32,1

³² Produktionsafgifterne udgjorde i 2007 10 kr. pr. stk. ved slagtning og eksport af får – herunder lam, beder og væddere produceret i Danmark, jf. bekendtgørelse nr. 422 af 31. maj 1991.

³³ Administrator: Dansk Fåreaavl, Axelborg, Vesterbrogade 4A, 4. sal, 1620 København V.

<i>Beløb i 1000 kr.</i>	<i>Regnskab 2003</i>	<i>Regnskab 2004</i>	<i>Regnskab 2005</i>	<i>Regnskab 2006</i>	<i>Regnskab 2007</i>
Supplerende oplysninger:					
Samlet tilskud fordelt på tilskudsmodtagere					
Landsforeningen Dansk Fåreavl	651	574	613	652	730
Dansk Kvæg, Forum for får og geder	235	195	278	521	462
Danske Slagtermestre	0	0	0	0	72
Inga Stamphøj	0	0	0	0	47
Annette Holmenlund	0	0	0	125	45
Økologisk Landsforening	0	0	0	99	0
Dansk Kvæg - Vesthimmerland	0	0	132	0	0
Østlige Øers Kvægbrugsrådgivning	0	0	132	0	0
Klassificeringsudvalg for kvæg og får	25	40	40	0	0
Kødbranchens Fællesråd	13	13	13	0	0
Regionalrådgivning	190	190	0	0	0
Den Kongelige Veterinær- og Landbohøjskole	40	50	75	175	0
V. I alt	1.154	1.062	1.283	1.572	1.356

Hesteafgiftsfonden

<i>Beløb i 1000 kr.</i>	<i>Regnskab 2003</i>	<i>Regnskab 2004</i>	<i>Regnskab 2005</i>	<i>Regnskab 2006</i>	<i>Regnskab 2007</i>
INDTÆGTER:					
Overført fra forrige år	89	35	5	36	72
Produktionsafgifter ³⁴	524	566	565	559	512
Renter	3	8	8	4	6
Tilskud til fondsadministration ³⁵	162	171	151	149	145
I. Indtægter i alt	778	780	729	748	735
UDGIFTER:					
Samlede tilskud fordelt på formål					
Afsætningsfremme	10	10	10	0	0
Forskning og forsøg	80	100	100	110	110
Produktudvikling	0	0	0	0	0
Rådgivning	420	450	410	400	350
Uddannelse	0	0	0	0	0
Sygdomsforebyggelse	0	0	0	0	0
Sygdomsbekæmpelse	0	0	0	0	0
Dyrevelfærd	0	0	0	0	0
Kontrol	0	0	0	0	30
Særlige foranstaltninger	0	0	0	0	0
Medfinansiering af initiativer under EU-Programmer	0	0	0	0	0
II. Udgifter til formål i alt	510	560	520	510	490
Fondsadministration					
Generel fondsadministration	150	143	145	145	145
Porto og blanketter	12	28	6	4	5
Revisionsudgifter	71	36	21	17	33
Rejse og opholdsudgifter	0	0	1	0	0
Tab på debitorer	0	19	0	0	11
Hensat til tab på debitorer	0	-12	0	0	15
Bestyrelshonorar	0	0	0	0	0
III. Administration i alt	233	214	173	166	209
IV. Udgifter i alt	743	774	693	676	699
Overførsel til næste år	35	6	36	72	36
Overførsel til næste år i pct. af årets udgift	4,7	0,8	5,2	10,7	5,2
Supplerende oplysninger:					
Samlet tilskud fordelt på tilskudsmodtagere					
Landscentret, Heste	430	460	420	400	350
Århus Universitet	80	100	100	60	70
Københavns Universitet	0	0	0	50	40
Danske Slagtemestres Landsforening	0	0	0	0	30
V. I alt	510	560	520	510	490

³⁴ Produktionsafgiften udgjorde i 2007 125 kr. pr. stk. ved slagning og eksport af heste, jf. bekendtgørelse nr. 109 af 19. februar 2004.

³⁵ Administrator: Landsudvalget for Heste, Udkærvej 15, 8200 Århus N.

Frøafgiftsfonden

<i>Beløb i 1000 kr.</i>	<i>Regnskab 2003</i>	<i>Regnskab 2004</i>	<i>Regnskab 2005</i>	<i>Regnskab 2006</i>	<i>Regnskab 2007</i>
INDTÆGTER:					
Overført fra forrige år	133	38	260	436	386
Produktionsafgifter ³⁶	465	703	1.313	1.489	1.508
Tilskud fra Promilleafgiftsfonden for landbrug:					
- Promillemidler	1.400	1.400	1.500	1.691	1.800
- CO ₂ -midler	0	0	0	0	0
Renter	9	8	10	19	29
Tilskud til fondsadministration ³⁷	23	23	23	23	23
I. Indtægter i alt	2.030	2.172	3.106	3.658	3.746
UDGIFTER:					
Samlede tilskud fordelt på formål					
Afsætningsfremme	0	0	0	0	0
Forskning og forsøg	1.745	1.700	2.389	2.963	3.120
Produktudvikling	0	0	0	0	0
Rådgivning	209	174	243	271	301
Uddannelse	0	0	0	0	0
Sygdomsforebyggelse	0	0	0	0	0
Sygdomsbekæmpelse	0	0	0	0	0
Dyrevelfærd	0	0	0	0	0
Kontrol	0	0	0	0	0
Særlige foranstaltninger	0	0	0	0	0
Medfinansiering af initiativer under EU-Programmer	0	0	0	0	0
II. Udgifter til formål i alt	1.954	1.874	2.632	3.234	3.421
Fondsadministration					
Generel fondsadministration	23	23	23	23	23
Revisionsudgifter	15	15	15	15	15
Bestyrelseshonorar	0	0	0	0	0
III. Administration i alt	38	38	38	38	38
IV. Udgifter i alt	1.992	1.912	2.670	3.272	3.459
Overførsel til næste år	38	260	436	386	287
Overførsel til næste år i pct. af årets udgift	1,9	13,6	16,3	11,8	8,3
Supplerende oplysninger:					
Samlet tilskud fordelt på tilskudsmodtagere					
Århus Universitet	1.115	945	1.419	1.539	1.758
Dansk Landbrugsrådgivning	750	875	1.134	1.583	1.655
Dansk Frøhandlerforening	8	8	8	8	8
Agrologica	0	0	0	9	0
Dansk Havefrøavlerforening	0	46	45	0	0
Danske Frøavlere	81	0	26	95	0
V. I alt	1.954	1.874	2.632	3.234	3.421

³⁶ Produktionsafgiften udgjorde i 2007 2 promille af det samlede afregningsbeløb, inden fradrag af omkostninger til tørring og rensning, men før tillæg af merværdien for græs-, kløver- og grøntsagsfrø avlet i Danmark, jf. bekendtgørelse nr. 1 af 3. januar 2005.

³⁷ Administrator: Brancheudvalget for Frø, Axeltorv 3, 1609 København V.

Planteforædlingsfonden

Beløb i 1000 kr.	Regnskab 2003	Regnskab 2004	Regnskab 2005	Regnskab 2006	Regnskab 2007
INDTÆGTER:					
Overført fra forrige år	0	0	0	0	0
Forædlerafgifter ³⁸	9.137	9.423	8.548	8.572	9.187
Renter	27	32	29	36	115
Tilskud til fondsadministration ³⁹	134	135	135	134	140
I. Indtægter i alt	9.298	9.590	8.712	8.742	9.442
UDGIFTER:					
Samlede tilskud fordelt på formål					
Afsætningsfremme	0	0	0	0	0
Forskning og forsøg	0	0	0	0	0
Produktudvikling ⁴⁰	9.164	9.455	8.577	8.608	9.302
Rådgivning	0	0	0	0	0
Uddannelse	0	0	0	0	0
Sygdomsforebyggelse	0	0	0	0	0
Sygdomsbekæmpelse	0	0	0	0	0
Dyrevelfærd	0	0	0	0	0
Kontrol	0	0	0	0	0
Særlige foranstaltninger	0	0	0	0	0
Medfinansiering af initiativer under EU-programmer	0	0	0	0	0
II. Udgifter til formål i alt	9.164	9.455	8.577	8.608	9.302
Fondsadministration					
Generel fondsadministration	124	125	125	124	125
Revisionsudgifter	10	10	10	10	15
Bestyrelshonorar	0	0	0	0	0
III. Administration i alt	134	135	135	134	140
IV. Udgifter i alt	9.298	9.590	8.712	8.742	9.442
Overførsel til næste år	0	0	0	0	0
Overførsel til næste år i pct. af årets udgift	0,0	0,0	0,0	0,0	0,0

³⁸ Forædlerafgiften blev i 2006 indbetalt efter forskellige satser ved slag af certificerede frø og markfrø, jf. bekendtgørelse nr. 303 af 29. april 1997.

³⁹ Administrator: Brancheudvalget for Frø, Axeltorv 3, 1609 København V.

⁴⁰ Den opkrævede forædlerafgift udbetales til ejeren, der er kendt og registreret i Planteforædlingsfonden, som vederlag for den udførte planteforædling.

Sukkerroefgiftsfonden

<i>Beløb i 1000 kr.</i>	<i>Regnskab 2003</i>	<i>Regnskab 2004</i>	<i>Regnskab 2005</i>	<i>Regnskab 2006</i>	<i>Regnskab 2007</i>
INDTÆGTER:					
Overført fra forrige år	213	118	24	93	46
Produktionsafgifter ⁴¹	965	972	1.134	1.015	965
Tilskud fra Promilleafgiftsfonden for landbrug:					
- Promillemidler	800	800	800	800	800
Renter	7	3	3	7	4
Tilskud til fondsadministration ⁴²	15	15	15	25	25
I. Indtægter i alt	2.000	1.908	1.976	1.940	1.840
UDGIFTER:					
Samlede tilskud fordelt på formål					
Afsætningsfremme	0	0	0	0	0
Forskning og forsøg	1.860	1.860	1.860	1.860	1.800
Produktudvikling	0	0	0	0	0
Rådgivning	0	0	0	0	0
Uddannelse	0	0	0	0	0
Sygdomsforebyggelse	0	0	0	0	0
Sygdomsbekæmpelse	0	0	0	0	0
Dyrevelfærd	0	0	0	0	0
Kontrol	0	0	0	0	0
Særlige foranstaltninger	0	0	0	0	0
Medfinansiering af initiativer under EU-programmer	0	0	0	0	0
II. Udgifter til formål i alt	1.860	1.860	1.860	1.860	1.800
Fondsadministration					
Generel fondsadministration	15	15	15	25	25
Revisionsudgifter	7	9	7	7	7
Bestyrelseshonorar	0	0	1	2	3
III. Administration i alt	22	24	23	34	35
IV. Udgifter i alt	1.882	1.884	1.883	1.894	1.835
Overførsel til næste år	118	24	93	46	5
Overførsel til næste år i pct. af årets udgift	6,3	1,3	4,9	2,4	0,3
Supplerende oplysninger:					
Samlet tilskud fordelt på tilskudsmodtagere:					
Fondet for Forsøg med Sukkerroedyrkning	1.860	1.860	1.860	1.860	1.800
V. I alt	1.860	1.860	1.860	1.860	1.800

⁴¹ Afgiften udgjorde i 2007 0,43 kr. pr. ton rene sukkerroer, jf. bekendtgørelse nr. 94 af 10. februar 2005.

⁴² Administrator: Danske Sukkerroedyrkere, Axeltorv 3, 1. sal, 1609 København V.

Produktionsafgiftsfonden for frugt og gartneriprodukter

<i>Beløb i 1000 kr.</i>	<i>Regnskab 2003</i>	<i>Regnskab 2004</i>	<i>Regnskab 2005</i>	<i>Regnskab 2006</i>	<i>Regnskab 2007</i>
INDTÆGTER:					
Overført fra forrige år	884	2.183	2.260	2.559	1.161
Produktionsafgifter ⁴³	12.409	12.204	12.237	11.806	11.989
Tilbagebetaling af tilskud	128	0	1.643	-696	746
Uerholdelige produktionsafgifter	-66	-247	-77	-425	-231
Renter	36	50	48	67	216
Tilskud til fondsadministration ⁴⁴	493	498	493	510	500
I. Indtægter i alt	13.884	14.688	16.604	13.821	14.381
UDGIFTER:					
Samlede tilskud fordelt på formål					
Afsætningsfremme	9.366	7.598	6.813	8.645	10.116
Forskning og forsøg	771	2.549	4.345	1.285	1.219
Produktudvikling	0	0	186	0	0
Rådgivning	1.050	1.603	2.065	2.151	915
Uddannelse	0	0	0	0	0
Sygdomsforebyggelse	0	0	0	0	0
Sygdomsbekæmpelse	0	0	0	0	0
Dyrevelfærd	0	0	0	0	0
Kontrol	0	0	0	0	0
Særlige foranstaltninger	0	0	0	0	0
Medfinansiering af initiativer under EU-programmer	0	0	0	0	0
II. Udgifter til formål i alt	11.187	11.750	13.409	12.081	12.250
Fondsadministration					
Generel fondsadministration	493	498	493	510	500
Revisionsudgifter	22	179	143	69	51
Bestyrelshonorar	0	0	0	0	0
III. Administration i alt	515	677	636	579	551
IV. Udgifter i alt	11.702	12.427	14.045	12.660	12.801
Overførsel til næste år	2.182	2.261	2.559	1.161	1.580
Overførsel til næste år i pct. af årets udgift	18,6	18,2	18,2	9,2	12,3

⁴³ Afgiften blev i 2007 indbetalt efter forskellige satser for dansk producerede gartneriprodukter omfattet af markedsordningen for levende planter og blomsterdyrkningens produkter og markedsordningen for frugt og grøntsager, jf. bekendtgørelse nr. 1412 af 13. december 2006.

⁴⁴ Administrator: Gartneribrugets Afsætningsudvalg, Hvidkærvej 29, 5250 Odense SV.

<i>Beløb i 1000 kr.</i>	<i>Regnskab 2003</i>	<i>Regnskab 2004</i>	<i>Regnskab 2005</i>	<i>Regnskab 2006</i>	<i>Regnskab 2007</i>
Supplerende oplysninger:					
Samlet tilskud fordelt på tilskudsmodtagere					
Danske Prydplanter	4.733	5.582	6.785	5.667	6.290
Gartneribrugets Afsætningsudvalg	4.584	3.362	2.994	2.215	2.665
Dansk Planteskoleejerforening	1.335	1.270	1.789	1.426	1.705
Danske Havecentre (tidligere Landsforeningen af Danske Plantehandlere & Havecentre)	175	392	207	740	600
Brancheudvalget for Frugt & Grønt	0	849	416	699	507
Løgdriverklubben i Danmark	0	0	600	549	250
Flora Info	0	0	0	89	89
Snitblomstsektoren	48	40	85	72	50
Skovplanteringen	0	0	0	50	50
Væksthusgrøntsagssektoren	312	215	175	148	30
Københavns Universitet	0	0	0	48	14
Hækplanteklubben	0	0	0	165	0
Dafoforeningen	0	0	0	160	0
Allétræklubben	0	0	0	20	0
Poul Erik Brander	0	0	0	33	0
Århus Universitet	0	0	322	0	0
Dansk Landbrugsrådgivning	0	40	36	0	0
Planteopformeringsstationen	0	0	0	0	0
V. I alt	11.187	11.750	13.409	12.081	12.250

Fiskeafgiftsfonden

<i>Beløb i 1000 kr.</i>	<i>Regnskab 2003</i>	<i>Regnskab 2004</i>	<i>Regnskab 2005</i>	<i>Regnskab 2006</i>	<i>Regnskab 2007</i>
INDTÆGTER:					
Overført fra forrige år	4.532	341	1.764	1.395	3.793
Produktionsafgifter ⁴⁵	11.133	10.845	5.862	6.392	5.388
Særbevilling	0	0	0	0	0
Renter	12	2	7	6	16
Tilskud til fondsadministration ⁴⁶	200	200	200	200	200
I. Indtægter i alt	15.877	11.388	7.833	7.993	9.397
UDGIFTER:					
Samlede tilskud fordelt på formål					
Afsætningsfremme	0	0	0	0	0
Forskning og forsøg	0	0	0	0	0
Produktudvikling	0	0	0	0	0
Rådgivning	8.100	5.514	0	0	0
Uddannelse	6.995	3.591	6.064	3.847	6.805
Sygdomsforebyggelse	0	0	0	0	0
Sygdomsbekæmpelse	0	0	0	0	0
Dyrevelfærd	0	0	0	0	0
Kontrol	0	0	0	0	0
Særlige foranstaltninger	0	0	0	0	0
Medfinansiering af initiativer under EU-programmer	0	0	0	0	0
II. Udgifter til formål i alt	15.095	9.105	6.064	3.847	6.805
Fondsadministration					
Generel fondsadministration	200	200	200	200	200
Revisionsudgifter	135	139	139	153	158
Tab på debitorer	106	180	35	0	0
Advokat	0	0	0	0	0
Bestyrelseshonorar	0	0	0	0	1
III. Administration i alt	441	519	374	353	359
IV. Udgifter i alt	15.536	9.624	6.438	4.200	7.164
Overførsel til næste år	341	1.764	1.395	3.793	2.233
Overførsel til næste år i pct. af årets udgift	2,2	18,3	21,7	90,3	31,2

⁴⁵ Afgiften udgjorde i 2007 2 promille af landingsværdien, jf. bekendtgørelse nr. 14 af 6. januar 2005.

⁴⁶ Administrator: Danmarks Fiskeriforening, Nordensvej 3, Taulov, 7000 Fredericia.

<i>Beløb i 1000 kr.</i>	<i>Regnskab 2003</i>	<i>Regnskab 2004</i>	<i>Regnskab 2005</i>	<i>Regnskab 2006</i>	<i>Regnskab 2007</i>
Supplerende oplysninger:					
Samlet tilskud fordelt på tilskudsmodtagere					
Danmarks Fiskeriforenings Uddannelseskasse	0	0	3.383	2.077	3.206
Danmarks Fiskeriskole	0	0	1.772	1.300	3.048
TUR Efteruddannelse	0	0	492	470	396
Fiskericirklen	0	0	0	0	120
Lemvig Gymnasium	0	0	0	0	35
Konsulenter i lokalforeninger	0	1.200	0	0	0
Fiskernes Landsklub	395	827	417	0	0
Projekt "Rekruttering og uddannelse i Fiskerisektoren 2002-2006"	5.709	1.764	0	0	0
Danmarks Pelagiske Producentorganisation	91	1.000	0	0	0
Thyborøn Fiskeriskole	400	0	0	0	0
Grenaa Fiskeriskole	400	0	0	0	0
Danmarks Fiskeriforening	8.100	4.314	0	0	0
V. I alt	15.095	9.105	6.064	3.847	6.805



Fødevarerhverv
Nyropsgade 30
1780 København V

ISBN (tryk) 978-87-7083-147-5
ISBN (web) 978-87-7083-148-2

Tlf.: 3395 8000
Fax.: 3395 8080

E-mail: dffe@dffe.dk
<http://www.ferv.fvm.dk>