



Fiskeforarbejdningsordningen

Vejledning om tilskud til forarbejdning af
fiskevarer og akvakulturprodukter i små og
mellemstore virksomheder

Version 2, juni 2016

Kolofon

Fiskeforarbejdningsordningen

Vejledning om tilskud til forarbejdning af fiskevarer og akvakulturprodukter i små og mellemstore virksomheder – Version 2, juni 2016

Denne vejledning er udarbejdet af Miljø- og Fødevareministeriet – NaturErhvervstyrelsen - i 2016

Foto: Susanne Kamstrup-Braad
© Miljø- og Fødevareministeriet

Miljø- og Fødevareministeriet NaturErhvervstyrelsen

Nyropsgade 30
1780 København V
Tlf.: 33 95 80 00
mail@naturerhverv.dk
www.naturerhverv.dk

Indhold

1.	Indledning	5
2.	Ordningens formål	5
3.	Administration af ordningen	6
4.	Afsatte midler	6
5.	Ansøgningsfrist	6
6.	Hvordan søger du om tilskud	6
7.	Hvem kan søge om tilskud	7
8.	Tilskuddets størrelse og projektets finansiering	7
9.	Hvilke projekter og aktiviteter giver vi tilskud til	9
10.	Afgørelse om tilsagn om tilskud eller afslag, herunder prioritering	10
11.	Hvilke udgifter kan du få tilskud til	12
12.	Hvilke udgifter kan du ikke få tilskud til	13
13.	Udgifternes rimelighed	15
14.	Udbudsregler	17
15.	Betingelser for tilsagn om tilskud	20
16.	Særligt om information og offentlig omtale ("skiltning")	22
17.	Særligt om opretholdelse af projektet	22

18.	Igangsætningstilladelse	22
19.	Besked om afgørelse om tilsagn	23
20.	Projektperioden	23
21.	Klageadgang	23
22.	Ændring af projektet	23
23.	Afslutning af projekt	25
24.	Udbetaling af tilskud	26
25.	Sagsbehandlingstid	27
26.	Projektet opgives.....	27
27.	Kontrol på stedet.....	27
28.	Bortfald af tilsagn og tilbagebetaling eller nedsættelse af tilskud	28
29.	Straffebestemmelser og svig	28
30.	Force majeure.....	29
31.	NaturErhvervstyrelsens brug af data	29
32.	Lovgrundlag	30
33.	Yderligere oplysninger.....	31

1. Ændringer i forhold til version 1

Ændringer i forhold til version 1:

- Din ansøgning skal være modtaget i NaturErhvervstyrelsen senest mandag **den 4. juli** 2016 kl. 23:59.
- Der er ingen maksimumgrænse på de samlede, tilskudsberettigede udgifter til projektet, men tilskudsprocenten fra NaturErhvervstyrelsen er 30 pct., så tilskuddet kan maksimalt være **2,2 mio. kr.**

2. Indledning

Denne vejledning skal du bruge, når du ønsker at søge om tilsagn om tilskud til **fiskeforarbejdnings-projekter** under ordningen om tilskud til forarbejdning af fiskevarer og akvakulturprodukter i små og mellemstore virksomheder. Her finder du oplysninger om tilskudsordningens formål, hvem der kan søge, hvad du kan søge til, hvordan du gør, og om de forskellige betingelser der findes for at få tilskud.

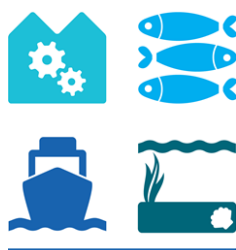
Der findes desuden en vejledning om udbetaling af tilskud under ordningen, som du skal bruge, når du skal søge om at få udbetalt det tilskud, som du har fået tilsagn om. Det er en god idé også at læse udbetalingsvejledningen, når du søger om tilsagn om tilskud.

Alle vejledninger findes på NaturErhvervstyrelsens hjemmeside naturerhverv.dk i [Tilskudsguide](http://naturerhverv.dk/tilskud-selvbetjening/tilskudsguide/forarbejdning-af-fisk-2016/) under Forarbejdning af fisk – 2016, link: <http://naturerhverv.dk/tilskud-selvbetjening/tilskudsguide/forarbejdning-af-fisk-2016/>

3. Ordningens formål

Forarbejdningsordningen inden for fiskerisektoren er en del af det danske hav- og fiskeriudviklingsprogram 2014-20, der overordnet set har til formål at medvirke til at indfri EU2020-målene om intelligent, bæredygtig og inklusiv vækst. Det vil ske gennem fremme af en fiskeripolitik, der balancerer hensyn til miljø, natur og behov for vækst og beskæftigelse i fiskeri og akvakultur.

HAV & FISK



Formålet med tilskud til forarbejdning af fiskevarer og akvakulturprodukter i små og mellemstore virksomheder er at styrke virksomheders anvendelse af innovative løsninger gennem tilskud til investeringer inden for forarbejdning af fiskevarer eller akvakulturprodukter, og herigennem fremme værditilvækst i virksomhederne.

Du skal allerede på ansøgningstidspunktet sandsynliggøre, at projektet vil være med til at understøtte formålet.

4. Administration af ordningen

NaturErhvervstyrelsen administrerer ordningen og træffer afgørelse om tildeling af tilskud.

Al skriftlig kommunikation med NaturErhvervstyrelsen i forbindelse med tilskud under ordningen skal ske via e-mail.

5. Afsatte midler

Til ansøgningsrunden på ordningen i 2016 er der afsat i alt 10,0 mio. kr.

6. Ansøgningsfrist

Vi kan modtage din ansøgning fra mandag den 2. maj 2016.

Din ansøgning skal være modtaget i NaturErhvervstyrelsen senest mandag den 4. juli 2016 kl. 23:59.

Hvis vi modtager din ansøgning efter ansøgningsfristen, vil den ikke blive behandlet, og den vil ikke blive overført til næste ansøgningsrunde.

7. Hvordan søger du om tilskud

Du skal sende din ansøgning om tilsagn om tilskud på et særligt skema, som du finder på vores hjemmeside naturerhverv.dk i [Tilskudsguide](#) under Forarbejdning af fisk - 2016.

Du skal sende din ansøgning med e-mail.

Din ansøgning skal indeholde:

- Ansøgningsskema, hvor du har givet de oplysninger, vi spørger efter.
- Hvis du er fisker eller akvakulturbruger skal du indsende en underskrevet erklæring om, at ansøgningen er antagelig.
- Tro og love erklæring om at du som ansøger ikke har begået svig i forbindelse med Den Europæiske Fiskerifond (EFF) eller Den Europæiske Hav- og Fiskerifond (EHFF).
- Hensigtserklæring vedr. finansiering af projektet.
- Årsregnskaber for de forudgående 3 år.
- Aktivitetsbeskrivelse for konsulentbistanden i projektet.
- To direkte sammenlignelige tilbud fra leverandører vedrørende alle udgifter over 50.000 kr.
- Nødvendige tilladelser fra offentlige myndigheder, hvis tilladelserne er opnået på det tidspunkt, hvor du søger om tilsagn om tilskud.
- Investeringsbudget (Excel)

Det er vigtigt, at dit ansøgningsskema er fyldestgørende, og at du har sendt alle relevante bilag med. Hvis ansøgningsskemaet er mangelfuldt, fx hvis du ikke har beskrevet projektet

tilstrækkeligt fyldestgørende - eller ikke har indhentet to tilbud på alle udgifter over 50.000 kr., kan det betyde, at du får et afslag eller nedsat tilskudsbeløb.

Kvittering for modtagelse af ansøgning

Vi kvitterer med kvitteringsbrev senest syv arbejdsdage efter, vi har modtaget din ansøgning.

8. Hvem kan søge om tilskud

Tilsagn om tilskud kan gives til virksomheder, som beskæftiger under 250 personer, og som har en årlig omsætning på højst 50 mio. euro eller en årlig samlet balance på højst 43 mio. euro.

Ved afgørelse af om virksomheden opfylder denne betingelse, tages der hensyn til virksomhedens eventuelle tilhørsforhold til en koncern. Det sker på samme måde, som det er beskrevet i Kommissionens henstilling (EF) nr. 361/2003 af 6. maj 2003 om definitionen af mikrovirksomheder, små og mellemstore virksomheder.

I ansøgningskemaet skal du oplyse virksomhedens tal for afslutning af det seneste årsregnskab. Tilsvarende for en eventuel ejer og koncern.

Tilsagnshaver

Tilsagnshaver er den, der:

- Søger om tilsagn om tilskud,
- Modtager tilsagnet,
- Er ansvarlig for, at projektet gennemføres,
- Afholder udgifterne i projektet, dvs. modtager fakturaer fra leverandører,
- Betaler udgifterne i projektet,
- Søger om udbetaling af tilskud og
- Modtager tilskuddet.

Projektet skal gennemføres på tilsagnshavers egen virksomhed.

9. Tilskuddets størrelse og projektets finansiering

Det samlede, offentlige tilskud kan udgøre 50 pct. af de samlede, tilskudsberettigede udgifter til projektet.

NaturErhvervstyrelsen kan give tilsagn om tilskud på 30 pct. af de samlede, tilskudsberettigede udgifter til projektet.

NaturErhvervstyrelsens tilskud til projekterne finansieres delvist af af EU (75 pct.) via Den Europæiske Hav- Fiskerifond (EHFF), og delvist af midler fra Miljø- og Fødevareministeriet (25 pct.).

Der er ingen maksimumgrænse på de samlede, tilskudsberettigede udgifter til projektet, men tilskudsprocenten fra NaturErhvervstyrelsen er 30 pct., så tilskuddet kan maksimalt være 2,2 mio. kr.

Vær dog opmærksom på, at hvis de samlede, tilskudsberettigede udgifter til projektet er over 7,4 mio. kr., så bliver dit udbetalte tilskud reduceret, hvis du 5 år efter projekter er afsluttet har indtægter på projektet. Se afsnittet *Hvilke udgifter kan du få tilskud til.*

Eksempler på beregning af tilskud:

I tilsagnet har vi godkendt de tilskudsberettigede udgifter til 2.000.000 kr., og du har fået tilsagn om tilskud på max. 600.000 kr., som er 30 pct. af 2.000.000 kr.

- Det viser sig, at projektet bliver **billigere** end forventet på tilsagnstidspunktet, idet de godkendte tilskudsberettigede udgifter på udbetalingstidspunktet er 1.900.000 kr. Du får udbetalt 570.000 kr., som er 30 pct. af 1.900.000 kr., da vi kun kan give tilskud på 30 pct. af de samlede, tilskudsberettigede udgifter.
- Det viser sig, at projektet bliver **dyrere** end forventet på tilsagnstidspunktet. Fx koster projektet 2.200.000 kr. Du får udbetalt 600.000 kr., idet du har fået et tilsagn om tilskud på max. 600.000 kr. Tilskuddet kan ikke forhøjes, selv om projektet bliver dyrere.

Udbetalingen på det maksimale tilsagnsbeløb forudsætter, at vi kan godkende udgifterne som tilskudsberettigede, og at betingelserne for tilsagn er opfyldt.

Det er vigtigt, at du redegør for hele projektets finansiering i ansøgningen. Den samlede finansiering af et projekt må ikke overstige projektets samlede udgifter.

Anden offentlig, national medfinansiering

Tilskuddet fra NaturErhvervstyrelsen kan kombineres med andet offentligt, nationalt tilskud i form af særlige garantier, kautioner eller lignende. Du kan ikke få tilskud til udgifter, hvortil du har modtaget tilskud fra anden offentlig myndighed, med undtagelse af disse særlige garantier, kautioner og lignende.

Hvis du får andet offentligt, nationalt tilskud i form af garanti, kaution eller lignende til projektet til udgifter, der er tilskudsberettigede (herunder vækstkaution fra Vækstfonden), nedsætter vi tilskuddet fra NaturErhvervstyrelsen til de tilskudsberettigede udgifter, så det samlede, offentlige tilskud ikke overstiger 50 pct.

Du skal anføre størrelsen af eventuelt andet offentligt, nationalt tilskud til projektet i ansøgningsskemaet. Både når du søger om tilsagn om tilskud, og når du søger om udbetaling af tilskud.

Hvis du modtager vækstkaution til projektets finansiering fra Vækstfonden, opgør vi værdien af disse garantier til 15,23 pct. af kautionens størrelse - med mindre andet fremgår af oplysninger fra Vækstfonden.

Andre EU-tilskud

Du kan ikke få tilskud til udgifter, som du får EU-tilskud til under en anden ordning eller på anden måde.

Hensigtserklæring

I forbindelse med finansieringen af dit projekt skal du indsende en hensigtserklæring.

Hensigtserklæringen skal indsendes som dokumentation for hvordan du vil finansiere dit projekt. Hvis du har brug for fremmedfinansiering skal Banken og/eller kreditforeningen underskrive en hensigtserklæring om at du kan få stillet midlerne til rådighed, hvis du får tilsagn om tilskud til projektet. Ligeledes hvis du egenfinansierer projektet 100 pct., skal banken også skrive under på, at du har de anførte midler.

Et udkast til en hensigtserklæring, som du kan anvende eller tage udgangspunkt i, kan du finde på vores hjemmeside naturerhverv.dk i [Tilskudsguide](#) via Forarbejdning af fisk 2015.

10. Hvilke projekter og aktiviteter giver vi tilskud til

Projekttyper

Den aktuelle ansøgningsrunde vil være rettet mod *investeringer* i forbindelse med innovative projekter, der omfatter:

- 1) Nye produkter.
- 2) Ny proces og teknologi.
- 3) Ny organisering.

inden for forarbejdning af fiskevarer eller akvakulturprodukter.

Der gives ikke tilskud til investeringer vedrørende detailhandel. Og der gives ikke tilskud til undersøgelser og analyser.

Ved **innovative projekter** forstås projekter, der er nyskabende i forhold til virksomheden eller branchen i Danmark. Innovation er succesfuld udnyttelse af en god idé. Der skelnes mellem tre typer innovation i ordningen:

- a) Produktinnovation: Nye produkter og produktvarianter, der giver et højere værditilvækst (økonomisk dækningsbidrag), og dermed styrker virksomhedens konkurrenceevne.
- b) Procesinnovation: Succesfuld udnyttelse af ny teknologi, der forbedrer virksomhedens fremstillingsproces væsentligt, og giver en styrket konkurrencefordel i markedet – herunder kvalitet, miljø og arbejdsmiljø.
- c) Organisatorisk innovation: Større forandringer inden for organisering og kompetencer, fx distribution, der styrker virksomhedens konkurrenceevne.

Fiskeriprodukter

Ved fiskeriprodukter forstås fisk eller skaldyr fanget i havet eller produkter, der er fremstillet heraf.

Akvakulturprodukter

Ved akvakulturprodukter forstås opdrættede eller dyrkede akvatiske organismer så som fisk, skaldyr eller tang, og hvor produktionen af de pågældende organismer forbliver en fysisk eller juridisk persons ejendom i hele opdræts- eller dyrkningsfasen, indtil de er høstet.

Krav til projekterne

- Projektet skal gennemføres på tilsagnshavers egen virksomhed.
- De samlede, tilskudsberettigede udgifter skal udgøre mindst 200.000 kr.
- Du skal på ansøgningstidspunktet kunne påvise projektets og virksomhedens tekniske og økonomiske levedygtighed, efter projektet er gennemført.
- Projektet skal kunne gennemføres som et selvstændigt, samlet og afsluttet projekt. Det betyder, at du ikke kan dele en samlet investering til 10 mio. kr. op i to projekter til fx hver 5 mio. kr.
- Ansøgningen skal være antagelig.

Antagelighed på fiskefartøjer

Hvis ansøger er fisker, eller hvis én eller flere fiskere deltager i projektet, så skal alle opfylde kravet om antagelighed.

Ved manglende antagelighed forstås, at enhver ansøger, ikke antages til støtte under EHFF, hvis det er konstateret, at ansøgeren har begået en **alvorlig** overtrædelse. Se mere om manglende antagelighed i Europa-Parlamentets og Rådets Forordning (EU) Nr. 508/2014, artikel 10.

Foruden at vise antagelighed på ansøgningstidspunktet, skal du efter indsendt ansøgning og opnået tilsagn, fortsat opfylde kravene for antagelighed i hele projektperioden og i en periode på 5 år efter at den sidste betaling er foretaget.

Det er NaturErhvervstyrelsen, der kontrollerer, om tilsagnshaver viser manglende antagelighed.

Antagelighed på akvakultur

Hvis ansøger er en akvakulturbruger, eller hvis én eller flere akvakulturbrugere deltager i projektet, skal alle opfylde kravet om antagelighed.

Ved manglende antagelighed forstås, at enhver ansøger, ikke antages til støtte under EHFF, hvis det er konstateret, at ansøgeren har begået en **alvorlig** overtrædelse. Se mere om manglende antagelighed i Europa-Parlamentets og Rådets Forordning (EU) Nr. 508/2014, artikel 10.

Det vil sige, at du skal oplyse NaturErhvervstyrelsen, hvis du er blevet straffet for overtrædelse af artikel 3 eller 4 i Europa-Parlamentets og Rådets direktiv 2008/99/EF af 19. november 2008 om strafferetlig beskyttelse af miljøet (Miljøstraffedirektivet). I bilaget sidst i denne vejledning kan du se en liste over de love og bekendtgørelser, der implementerer Miljøstraffedirektivets artikel 3 og 4.

Foruden at vise antagelighed på ansøgningstidspunktet, skal du efter indsendt ansøgning og opnået tilsagn, fortsat opfylde kravene for antagelighed i hele projektperioden og i en periode på 5 år efter at den sidste betaling er foretaget.

Det er NaturErhvervstyrelsen, der kontrollerer om tilsagnshaver viser manglende antagelighed, dvs. om ansøger har overtrådt Miljøstraffedirektivets artikel 3 og 4.

11. Afgørelse om tilsagn om tilskud eller afslag, herunder prioritering

Afslag og delvist afslag

Vi kan give afslag eller delvist afslag til et projekt, hvis vi vurderer, at:

- Ansøgningen ikke er tilstrækkeligt oplyst,
- Effekten af det ansøgte projekt eller investeringer ikke i tilstrækkeligt omfang bidrager til at opfylde formålet med tilskudsordningen
- Effekten af det ansøgte projekt eller investering ikke er tilstrækkelig set i forhold til projektets samlede udgifter,
- De anslåede tilskudsberettigede udgifter ikke er rimelige
- Udgifterne ikke er tilskudsberettigede.

Prioritering af projekter og pointsystem

Vi giver projekterne **point** ud fra projekternes forventede effekter inden for følgende områder:

1. Nye produkter: Produkter med nyhedsværdi, hvor det kan sandsynliggøres, at produkterne vil forbedre virksomhedens konkurrencesituation.
2. Ny proces og teknologi: Nye teknologier og processer, der forbedrer virksomhedens fremstillingsproces væsentligt og giver en styrket konkurrencefordel i markedet.
3. Ny organisering: Væsentlige forandringer inden for organisering og kompetencer, der styrker virksomhedens konkurrenceevne.
4. Investeringens potentiale og økonomiske bæredygtighed.

For at få tilsagn om tilskud skal dit projekt opnå mindst 53 point i 4 ud af de 9 punkter i pointsystemet. Derudover skal projektet samlet set vurderes innovativt.

Til brug for beregning af projektets point anvender vi nedenstående pointskema/pointssystem.

Pointskema		Vægt A)	Point B) Point 0 - 3	Samlet antal point A) x B)
Produkter				
Produktets nyhedsværdi i forhold til eksisterende produkter i virksomhed, branche og marked i Danmark	1.0 Nye produkter eller produktvarianter	6		
	2.0 Øget dækningsbidrag på nyt produkt	6		
Teknologi/proces				
Teknologiens/processens nyhedsværdi i forhold til nuværende teknologier og processer i virksomhed og branche i Danmark	3.0 Anvendelse af ny teknologi på området	4		
Ny teknologi eller proces, der skaber væsentlige kvalitetsforbedringer	4.0 Reduceret miljøbelastning (energi, vand, emballage, arbejdsmiljø)	4		
Ny teknologi eller proces, der skaber væsentlige kvalitetsforbedringer	5.0 Forbedret kvalitet, sundhed, ernæring og/eller kvalitetsstyring/sikring	4		
Organisation				
Nye kompetencer og organisering i forhold til nuværende kompetencer og organisering i virksomhed og branche i Danmark	6.0 Ny supply chain (forsyningskæde), distribution eller organisering med større indtjeningspotentiale	5		
	7.0 Opbygning af innovative kompetencer	5		
Økonomi				
Potentiale og økonomisk bæredygtighed for investeringen	8.0 Afkastpotentiale	6		
	9.0 Økonomisk bæredygtighed (finansieringsplan, årsregnskaber)	6		
Point i alt				

Hvis der er søgt for et større beløb end rammen på 10 mio. kr., foretager vi en **prioritering** af de tilskudsberettigede projekter.

Projektet med det højeste samlede antal point bliver prioriteret forud for projekter med et samlet lavere antal point, indtil rammen er opbrugt.

Ved pointlighed mellem to eller flere ansøgninger prioriteres projekter vedrørende discard forud for andre projekter.

Den eventuelle videre prioritering sker efter projektets grad af innovation på baggrund af den faglige vurdering fra det rådgivende udvalg.

Rådgivende udvalg

NaturErhvervstyrelsen kan nedsætte et rådgivende udvalg, der bidrager med vurdering af de indkomne ansøgninger til brug for prioriteringen. Vi kan forelægge projekterne for det rådgivende udvalg til en faglig vurdering. På baggrund af den faglige vurdering kan vi beslutte at ændre projektets tildelte antal point.

12. Hvilke udgifter kan du få tilskud til

Udgifterne skal være nødvendige for at gennemføre projektet, og de skal være direkte relateret til projektaktiviteterne og til gennemførelse af projektet.

Det er dit ansvar at redegøre for dette i ansøgningen. Du skal derfor udspecificere alle udgifter, når du søger om tilsagn om tilskud. Det betyder, at du skal beskrive og forklare udgiftsposterne i detaljer.

Nødvendige udgifter er udgifter, uden hvilke projektet eller projektaktiviteterne ikke kan gennemføres. Det kan f.eks. være en udgift til en ingeniør, som skal beregne investeringens (fileteringsmaskinens) dimensionering, idet denne beregning er nødvendig for at kunne gennemføre investeringen af en fileteringsmaskine. Omvendt er udgifter til analyse af miljø- og energimæssige forhold ikke en nødvendig udgift, når projektet vedrører kompetenceudvikling, hvor der skal ske læring og erfaringsudveksling blandt deltagerne.

Et eksempel på at udgifterne skal være **direkte relateret til projektet**, kan være en virksomhed, der søger om tilskud til investering i miljøeffektivt udstyr til fremstilling af fødevarer. Investeringsprojektet kan ikke omfatte udvikling af en kokebog med opskrifter på egnsretter med de producerede fødevarer. Det skyldes, at udvikling af kokebogen ikke er direkte relateret til det at *investere* i udstyr (= købe og installere udstyr).

Vi kan kun udbetale tilskud til udgifter, som er **afholdt** af tilsagnshaver inden for projektperioden. En udgift er afholdt, når leverandøren har udstedt en faktura til tilsagnshaver.

Udgifter er kun tilskudsberettigede, hvis de er **betalt** af tilsagnshaver tidligst ved projektperiodens start, og hvis de er **betalt** af tilsagnshaver, inden ansøgning om udbetaling af tilskud sendes til NaturErhvervstyrelsen.

Oversigt over tilskudsberettigede udgifter

De tilskudsberettigede udgifter kan omfatte udgifter til:

1. Udgifter til investeringer på virksomheden.
2. Udgifter til konsulentbistand (arkitekter, ingeniører og andre eksterne konsulenter).

Vi kan ikke godkende andre udgifter end de ovennævnte som tilskudsberettigede.

Investeringer

Investeringer er køb af maskiner, udstyr (herunder IT-udstyr) og inventar. Du kan kun få tilskud til køb af *nyt* udstyr og ikke til køb af *brugt* udstyr. Du kan ikke få tilskud til reparation af udstyr.

Udgifter til investeringer omfatter også udgifter til eventuel installering og montering af udstyret samt udgifter til eventuel fragt af udstyret i forbindelse med køb af udstyret.

Konsulentbistand

Hvis du søger om tilskud til konsulentbistand, skal timeantallet og timeprisen fremgå af din ansøgning om tilsagn om tilskud, og du skal beskrive, hvilken opgave konsulenten skal udføre.

Timeprisen kan maksimalt være 1.200 kr. Vi foretager en konkret vurdering af timesatsens rimelighed for hver konsulentydelse i det enkelte projekt, idet vi ser på, hvilken opgave konsulenten skal udføre.

Konsulentens eventuelle udgifter til rejser, kørsel, fortæring og repræsentation skal være indeholdt i timeprisen, da de ellers vil blive trukket af tilskudsgrundlaget før udbetaling.

Udgifter til konsulenter kan højst udgøre 15 pct. af de øvrige tilskudsberettigede udgifter.

Fakturaen for konsulentbistanden skal være tilstrækkelig detaljeret til, at vi kan afgøre, om den er i overensstemmelse med tilsagnet og projektbeskrivelsen og vedrører projektet. Antal timer, timepris og udførte opgaver skal fremgå af fakturaen.

Indtægter i projektperioden

Hvis projektet genererer indtægter i projektperioden, fx salg af fiskeprodukter eller andet, skal indtægterne fratreges de samlede, tilskudsberettigede udgifter. Dette sker på udbetalingstidspunktet. På ansøgningstidspunktet skal du oplyse, om du *forventer*, at projektet genererer indtægter i projektperioden.

Indtægter efter projektperioden

Hvis projektets samlede omkostninger er større end 1 mio. Euro, skal du – når du søger om tilsagn om tilskud, og når du søger om udbetaling af tilskud – oplyse, om du *forventer*, at projektet genererer indtægter efter projektperioden.

EU reglerne kræver, at hvis projektets samlede tilskudsberettigede udgifter er over 7,4 mio. kr., så skal tilskuddet indtægtskorrigeres for de indtægter, der forventes at genereres efter projektets afslutning og indtil 5 år efter projektet er afsluttet. Indtægten skal omregnes til nutidsværdi og beløbet bliver så fratrukket dit tilskud.

Fx hvis du har fået et tilskud på 2,2 mio. kr. og du forventer dit projektet genererer en indtægt på 2,0 mio. kr. i 5 årsperioden efter projektets afslutning, får du kun udbetalt 0,2 mio. kr.

13. Hvilke udgifter kan du ikke få tilskud til

De tilskudsberettigede udgifter kan ikke omfatte (listen er ikke udtømmende):

1. Udgifter, som du har afholdt, inden vi har givet tilladelse til at iværksætte projektet.
2. Udgifter, som du har afholdt uden for projektperioden.
3. Udgifter, som du har betalt, inden vi har givet tilladelse til at iværksætte projektet.
4. Udgifter, som du ikke har betalt, inden du sender ansøgning om udbetaling af tilskud til os.
5. Udgifter, hvor fakturaen ikke er udstedt til tilsagnshaver, men til en anden end tilsagnshaver.

6. Værdien af eget arbejde, herunder arbejde udført af formænd og tegningsberettigede bestyrelsesmedlemmer i foreninger og organisationer.
7. Løn til tilsagnshavers personale.
8. Udgifter til køb af brugt udstyr og brugt materiel.
9. Udgifter til leje og leasing (gælder både for tilsagnshaver og for konsulenter i projektet).
10. Udgifter til reparation af udstyr.
11. Udgifter til køb af grunde og bygninger om omkostninger forbundet hermed.
12. Udgifter til undersøgelser og analyser.
13. Udgifter til investeringer vedrørende detailhandel.
14. Udgifter til investeringer vedrørende kontor og kantine.
15. Udgifter til køb af køretøjer til ekstern transport.
16. Udgifter til udarbejdelse af ansøgning om tilsagn om tilskud.
17. Almindelige driftsomkostninger (se nedenstående definition).
18. Regnskabs- og revisorvirksomhed, herunder forberedelse og fremskaffelse af oplysninger, der er nødvendig for varetagelsen af disse opgaver.
19. Bogholderi, debitoropfølgning, fakturering, udarbejdelse af skatte- og driftsregnskab.
20. Udgifter i form af naturalydelse (se nedenstående beskrivelse).
21. Udgifter til produkter og ydelser, som tilsagnshaver sælger fra egen virksomhed.
22. Finansierings-, revisions-, advokat og pengeinstitutomkostninger.
23. Renter af gæld.
24. Moms, medmindre momsen endeligt bæres af dig.
25. Udgifter, der vedrører aktiviteter, som du er forpligtet til at gennemføre i medfør af anden lovgivning (se nedenstående beskrivelse)
26. Udgifter, hvortil der gives andre EU-tilskud.
27. Køb på afbetaling med eller uden ejendomsforbehold.
28. Udgifter til simple genanskaffelser (se nedenstående beskrivelse).
29. Udgifter, hvortil der er modtaget tilskud fra anden offentlig myndighed, undtagen særlige garantier, kationer og lignende.
30. Udgifter, der ikke er specificerede i budgettet.

Almindelige driftsomkostninger

Almindelige driftsomkostninger omfatter fx husleje, forsikringer af en hver art, energiforbrug, kontorholdsudgifter, telefon, abonnementer på tidsskrifter mv.

Udgifter, der vedrører aktiviteter, som du er forpligtet til at gennemføre i medfør af anden lovgivning

Som eksempel kan nævnes en nystartet virksomhed, der søger om tilskud til et projekt om udvikling af en ny fiskevare. Projektet kan ikke omfatte udvikling af et egenkontrolprogram. Det skyldes, at der er lovkrav om, at virksomheder skal udarbejde et risikobaseret egenkontrolprogram, som omfatter den fødevareresikkerhedsmæssige del af virksomhedens egenkontrol (Hygiejneforordningen, artikel 4).

Investeringer i teknologi, der foretages for at efterleve et krav eller påbud angående din eksisterende produktion, fx en miljøgodkendelse, er ikke tilskudsberettigede.

Simple genanskaffelser

Ved en simpel genanskaffelse forstås udskiftning af en maskine med en ny med fx samme teknologi, ydeevne eller miljøeffekt.

Naturalydelse

Ved naturalydelse forstås levering af bygge- og anlægsarbejder, varer, tjenesteydelser og jord og fast ejendom, for hvilke ingen kontantbetalinger dokumenteret ved fakturaer eller dokumenter

14. Udgifternes rimelighed

Du skal i ansøgningen om tilsagn udspecificere alle udgiftsposter i projektet og angive, hvilke opgaver der skal udføres, og hvilke genstande der forventes indkøbt. Ved udspecificering menes, at du skal beskrive og forklare udgiftsposterne i detaljer.

Når vi modtager en ansøgning om tilskud, skal vi vurdere, om udgifterne til projektet er rimelige. Det betyder, at du i alle tilfælde skal dokumentere, at der er tale om rimelige udgifter/priser.

For alle udgifter gælder, at du på udbetalingstidspunktet skal kunne dokumentere udgiften ved faktura eller kvittering, som du skal sende sammen med udbetalingsanmodningen.

Udgifter over 50.000 kr.

Ved **alle udgifter over 50.000 kr.** skal du sende to direkte sammenlignelige tilbud, der viser, at du skal betale, hvad der svarer til markedspris for den pågældende vare eller ydelse.

Du kan kun opnå tilskud til det billigste tilbud. Du må gerne vælge det dyre tilbud, men det er det billigste, som tilskuddet bliver beregnet ud fra.

På tidspunktet for ansøgning om tilsagn skal tilbuddene anvendes til at fastsætte et godkendt budget for projektet. På udbetalingstidspunktet kan alene faktiske udgifter, som fremgår af fakturaer fra leverandør, indgå ved beregning af tilskuddet.

Det er vigtigt, at vi kan identificere beløbene fra tilbuddene i budgettet i ansøgningen.

Eksempel på, hvordan du skal angive prisen i budgettet:

Hvis der er to tilbud fra leverandører af en fileteringsmaskine; et på 300.500 kr. og et på 400.000 kr., og du vælger leverandøren med det *billigste* tilbud, skal der i budgettet stå **300.500 kr.**

Hvis der er to tilbud fra leverandører af fileteringsmaskiner; et på 300.500 kr. og et på 400.000 kr., og du vælger leverandøren med det *dyreste* tilbud, skal der i budgettet stadig stå **300.500 kr.** Du må gerne vælge leverandøren med det dyre tilbud, men du kan kun opnå tilskud beregnet ud fra prisen i det *billigste* tilbud.

Hvis en budgetpost vedrører en vare eller ydelse, der er så speciel, at der kun er én udbyder/leverandør, skal du vedlægge det indhentede tilbud sammen med din forklaring på, hvorfor du kun har indhentet ét tilbud. Du skal desuden vedlægge dokumentation fra forhandleren på, at han er eneforhandler af en bestemt teknologi. Vi vurderer, om vi kan godkende din forklaring og dokumentation.

Udgifter på og under 50.000 kr.

Ved udgifter til indkøb af varer og ydelser, hvor prisen på ansøgningstidspunktet er og forventes at være på eller under 50.000 kr., er det ikke nødvendigt at sende tilbud. Vi skal dog stadig vurdere, om priserne er rimelige, og vi kan efterspørge dokumentation på udgifter på og under 50.000 kr. ved vurdering af ansøgningen. Du skal efterfølgende kunne dokumentere udgiften ved faktura, kvittering eller lignende.

Udgifter til konsulentbistand

Kravet om, at du skal sende to tilbud for udgifter over 50.000 kr., gælder også for udgifter til konsulentbistand.

Du skal angive timeprisen og timeantallet i ansøgningen. Du skal redegøre detaljeret for, hvilken opgave konsulent skal udføre i projektet og for prisen for opgaven, når du søger om tilsagn om tilskud. På udbetalingstidspunktet skal du sende en detaljeret faktura for konsulentbistanden, idet fakturaen skal indeholde timeantallet, timeprisen og beskrivelse af opgaven.

Den maksimale timepris for konsulentbistand, vi kan godkende som rimelig, er 1.200 kr. pr. time. Vi foretager en konkret vurdering af timesatsens rimelighed for hver konsulentydelse i det enkelte projekt, idet vi ser på, hvilken opgave konsulent skal udføre.

Handel mellem afhængige parter/armslængdeprincippet

Prisen for en given ydelse må ikke være påvirket af sammenfald af interesser mellem sælger og køber, dvs. at udvekslingen af varer og tjenesteydelser sker fuldt ud som på det frie marked under fuld konkurrence. Med interesseforbunden/afhængig part menes, at der mellem to parter er et indbyrdes ejerforhold, en bestemmende eller betydelig indflydelse, familiemæssige relationer eller en fælles tilknytning til samme større organisatoriske enhed.

Eksempel på parter, som altid anses for interesseforbundne/afhængige, er:

- Ægtefæller eller anden familie, hvor den ene er tilskudsmodtager, og den anden driver den virksomhed, der leverer varen eller tjenesteydelser til projektet.
- Virksomheder ejet af sammen person.
- En virksomhed, der ejer en anden virksomhed (fx moder- og datterselskab).
- Øvrige koncernforbundne virksomheder.

Er tilbuddet afgivet af en af ansøger afhængig virksomhed, kan du kun få tilskud til kostprisen af varen/ydelsen. Kostprisen er den faktiske afholdte og betalte nettoudgift hos den part, som leverer varen/ydelsen. Du skal vedlægge dokumentation for kostprisen. Hvis du ikke kan dokumentere kostprisen, vil vi nedsætte prisen ud fra en skønsmæssig vurdering. Hvis det ikke er muligt for os at vurdere kostprisen skønsmæssigt, vil vi nedsætte prisen med 25 pct.

Krav til et tilbud

Et tilbud fra en leverandør skal indeholde:

- Leverandørens CVR nr.
- Leverandørens navn, adresse mv.
- Dato.
- Beskrivelse af, hvad der leveres (hvilket udstyr (herunder model), hvilke materialer, hvilken opgave).
- Oplysning om mængden af det leverede.
- Prisen pr. stk. og samlet for det leverede.
- Beskrivelse af, hvad der evt. er inkluderet i leverancen og prisen, fx installation, levering, oplæring af personale i brug af maskinen mm.
- Eventuelle rabatter og generelle prisnedslag.
- Angivelse af, om prisen er med eller uden moms.

Der skal være tale om reelle tilbud fra en leverandør, dvs. at leverandøren har til hensigt at sælge den pågældende vare til den oplyste pris.

Sammenlignelige tilbud

For at to tilbud er direkte sammenlignelige, skal følgende være opfyldt:

- Leverandørerne skal have forskellige CVR nr.
- Leverandørerne skal være uafhængige (se punktet *Handel mellem afhængige parter* i afsnittet *Udgifternes rimelighed*)
- Tilbuddene skal omfatte det samme produkt, så prisen kan sammenlignes.

- Det ene tilbud må fx ikke være på en Fiat 500 og det andet på en Lamborghini, da det ikke er samme kategori af køretøj.
- Hvis det ene tilbud indeholder poster/elementer, som det andet tilbud ikke gør, skal det være muligt at trække udgiften for disse poster fra, så priserne kan sammenlignes. Hvis fx det ene tilbud indeholder udstyr og installering af dette udstyr, og det andet tilbud kun indeholder selve udstyret uden installering, skal prisen for installering oplyses separat på tilbuddet, så det er muligt at sammenligne prisen på selve udstyret.

Tilbuddene skal være tilstrækkeligt detaljerede til, at vi kan vurdere, om de er direkte sammenlignelige. Du skal forklare, hvordan tilbuddene er sammenlignelige.

15. Udbudsregler

Udbud skal både sikre effektiv konkurrence, så alle virksomheder har lige adgang til offentligt støttede kontrakter, og sikre, at der indkøbes bedst og billigst.

Som tilsagnshaver efter denne ordning, kan du være omfattet reglerne i **lov om indhentning af tilbud i bygge- og anlægssektoren** (bekendtgørelse af lov nr. 1410 af 7. december 2007, som ændret ved lov nr. 1564 af 15. december 2015, § 198). Disse regler gælder fra 1. januar 2016. Hvis dit projekt er igangsat efter tilladelse fra styrelsen og opgaverne udbudt før 1. januar 2016 er det i stedet reglerne i den dagældende **tilbudslov** (bekendtgørelse af lov nr. 1410 af 7. december 2007 om indhentning af tilbud på visse offentlige og offentligt støttede kontrakter), som skal være overholdt.

NaturErhvervstyrelsen skal som kontrolmyndighed sikre, at gældende regler er overholdt på projekter, hvor der udbetales tilskud.

Hvis dit projekt er omfattet af en kontrakt, der er omfattet af de ovenstående udbudsregler, skal du oplyse om det allerede på ansøgningstidspunktet.

Vær opmærksom på, hvis du vil tilføje noget til et projekt eller udvide et projekt, som allerede har været i udbud, skal den nye del også i udbud. Efter udbudsreglerne accepteres dog mindre udvidelser af indgåede entrepriser inden for en bagatelgrænse.

Hvis de projektaktiviteter, vi kan give tilskud til, indgår som del af et større projekt, er det det samlede projekts kontraktsum, der afgør, om du er omfattet af udbudsreglerne, og i givet fald hvilket regelsæt, som gælder.

Hvis dit projekt er en bygge- og anlægsopgave til over 300.000 kr., og dermed omfattet af reglerne om, at der skal indhentes mindst to underhåndsbud (§ 12, stk. 4 i den tidligere tilbudslov, som nu er ændret til lov om indhentning af tilbud i bygge- og anlægssektoren), **skal din opfordring til tilbudsgiverne være skriftlig**. Opfordringskrivelsen er dokumentation for, at du har overholdt reglen om, at du skal **oplyse, efter hvilket kriterie tildelingen vil ske**; laveste pris eller det økonomisk mest fordelagtige tilbud, dvs. højeste kvalitet (§ 12, stk. 5 i både den tidligere og den ændrede lov).

Du skal senest ved anmodning om udbetaling dokumentere, at du har opfyldt reglerne. Det betyder også, at du måske bliver nødt til at sende dokumentation for, at du har gennemført udbud for dele af dit projekt, som ikke er omfattet af NaturErhvervstyrelsens tilsagn.

Du skal opbevare al dokumentation for, at reglerne er overholdt, dvs. ikke kun det, som skal indsendes, i mindst fem et halvt år fra datoen for slutudbetaling. Det betyder blandt andet, at du også skal opbevare de tilbud, du ikke har accepteret.

Vi kan på ethvert tidspunkt forlange at se materialet.

Særligt om totalentrepriser

Det kan være, det er en totalentreprise, du skal gennemføre, og ikke to eller flere delentrepriser. I så fald skal du også udbyde dit projekt som en totalentreprise. Det betyder også, at du skal kunne dokumentere, at du har modtaget mindst to underhåndsbud på opgaven som totalentreprise.

Særligt om kunstig opdeling

Du må ikke kunstigt opdele dit projekt i to eller flere underentrepriser for dermed at komme under lovens tærskelværdi.

Nedsættelse

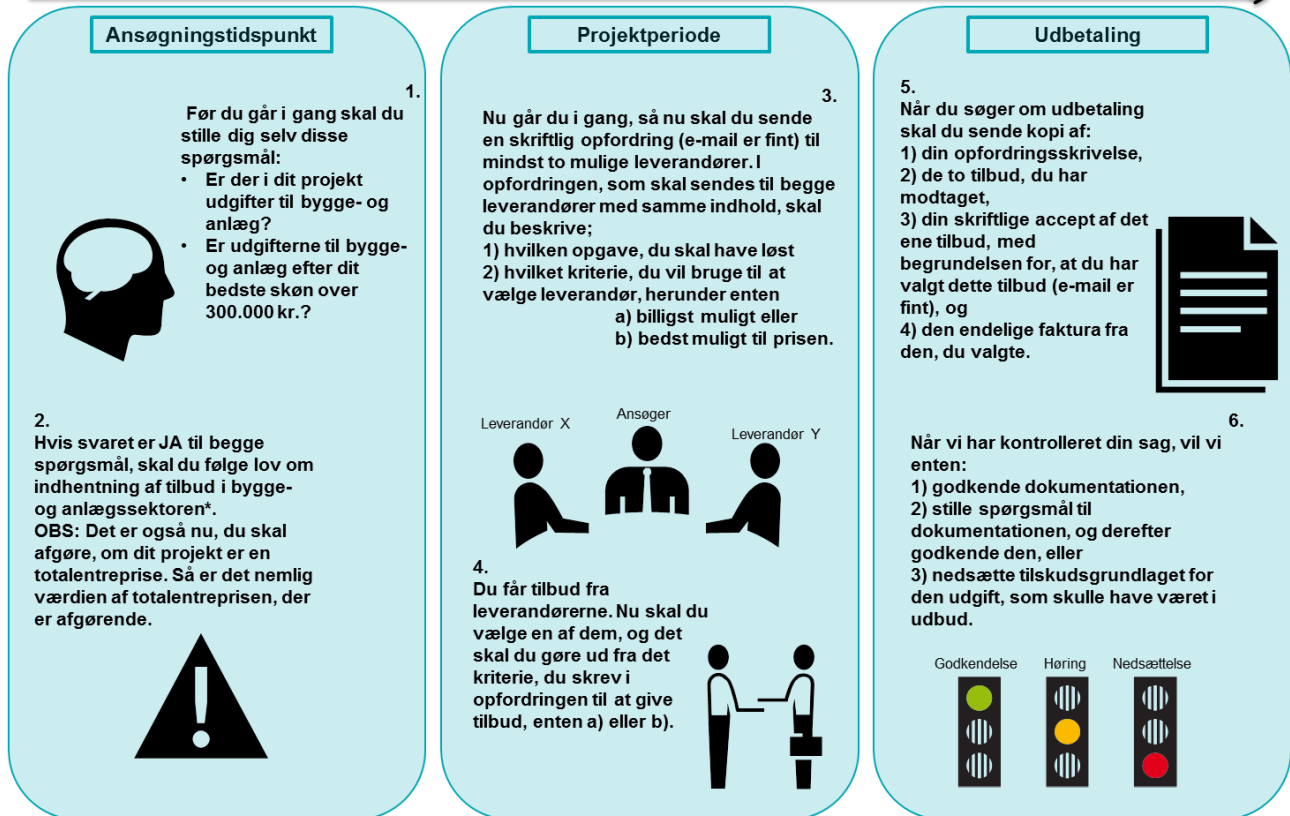
Du skal også være opmærksom på, at vi nedsætter værdien af de tilskudsberettigede udgifter for et projekt, hvis vi konstaterer, at udbudsreglerne ikke er overholdt. Det nedsatte tilskud vil blive fastsat ud fra en vurdering af art og grovhed af overtrædelsen, og ud fra en vurdering af det økonomiske tab for Den Europæiske Landdistriktsfond for Udvikling af Landdistrikterne (ELFUL).

Hvis der er udgifter i dit projekt, som vedrører opgaver, du ikke har konkurrenceudsat, men som skulle have været i udbud efter de gældende regler, vil vi nedsætte denne del af tilskudsgrundlaget. Vi nedsætter med maksimalt 25 %, når det er lov om indhentning af tilbud i bygge- og anlægssektoren (eller før 1. januar 2016 tilbudsloven), der ikke er overholdt. Hvis du har konkurrenceudsat din opgave, men på anden måde overtræder udbudsreglerne, vil vi nedsætte tilskudsgrundlaget med 25, 10 eller, i visse mindre alvorlige tilfælde, 5 eller 0 % af de udgifter, som forseelsen vedrører.

Hvis det viser sig, at du ikke har holdt al dokumentation tilgængelig i fem et halvt år, jf. ovenfor, kan det også medføre, at tilskuddet nedsættes forholdsmæssigt ud fra en vurdering af art og grovhed af overtrædelsen og det eventuelle tab for fonden.

Hvordan lever du op til udbudsreglerne?

Tidslinje



Eksempel 1:

- Hvis du skal opføre en bygning eller udføre et anlægsarbejde til en pris over 300.000 kr., skal du kunne dokumentere, at du har indhentet mindst to underhåndsbud, og at du har valgt et af dem til opgaven for at få tilskud fra NaturErhvervstyrelsen.

Hvis du – selv om du oprindeligt har indhentet tilbud, som loven kræver – senere har valgt en tredje leverandør, nedsætter vi tilskudsgrundlaget med 25 %, fordi du så ikke reelt har konkurrenceudsat opgaven.

Eksempel 2:

- Hvis du vælger at gennemføre dit bygge- og anlæg som en totalentreprise, hvor kun en enkelt leverandør gennemfører hele projektet for dig, skal du også udbyde opgaven som en totalentreprise. Du skal så kunne dokumentere, at du har modtaget mindst to underhåndsbud på opgaven som totalentreprise, og at du har valgt en af dem til opgaven for at få tilskud fra NaturErhvervstyrelsen.

Hvis du oprindeligt har udbudt dine opgaver som delentrepriser, men senere vælger at lade dem udføre samlet af én entreprenør i en totalentreprise, nedsætter vi tilskudsgrundlaget med 25 %, fordi du

Reglerne

Det er vigtigt, at du selv orienterer dig om udbudsreglerne. Du finder informationen på Konkurrence- og Forbrugerstyrelsens hjemmeside,

<http://www.kfst.dk/Offentlig-konkurrence/Udbud/Udbudsregler>

<http://www.kfst.dk/Offentlig-konkurrence/Udbud/Vejledninger-om-udbudsregler>

Vær opmærksom på, at du skal følge de regler, der gælder når du gennemfører dit projekt. Følg selv med på ovenstående links, eller www.kfst.dk for at være opdateret på ændrede regler.

16. Betingelser for tilsagn om tilskud

Betingelser

Det er en betingelse for tilsagn om tilskud, at:

1. At projektet gennemføres på tilsagnshavers egen virksomhed.
2. De samlede, tilskudsberettigede udgifter beløber sig til mindst 200.000 kr. Dette gælder både på ansøgnings- og udbetalingstidspunktet.
3. Du på ansøgningstidspunktet kan påvise teknisk og økonomisk levedygtighed for virksomheden og projektet, efter projektet er gennemført.
4. NaturErhvervstyrelsen kan offentliggøre resultaterne af de projekter, som modtager tilskud.
5. Ansøgningen skal opnå mindst 53 point (se afsnit om prioritering af projekter)
6. Du afgiver de oplysninger, vi beder om til brug for sagsbehandlingen.
7. Projektet gennemføres i overensstemmelse med tilsagnet.
8. Projektet afsluttes senest den dato, vi har anført i tilsagnet, dog senest 2 år fra datoen for tilsagn.
9. Du overholder din oplysningspligt (se nedenstående beskrivelse).
10. Du har et særskilt regnskabssystem eller en passende regnskabskode for alle transaktioner med tilknytning til projektet (se nedenstående beskrivelse).
11. Du overholder din forpligtelse til at informere om den offentlige medfinansiering af projektet, herunder krav om skiltning (se afsnittet *Særligt om information og offentlig omtale*).
12. Du sender udbetalingsanmodning, opgørelse over betalte tilskudsberettigede udgifter, alle udgiftsbilag, dokumentation for betaling og slutrapport senest tre måneder efter den dato, hvor projektet senest skal være afsluttet.
13. De nødvendige tilladelser fra offentlige myndigheder er opnået inden din anmodning om første udbetaling (se nedenstående afsnit).
14. Du sikrer, at kontrolmyndigheden har adgang til at kontrollere projektet.
15. Projektet opretholdes, dvs. at projektet ikke ændres væsentligt, ophører eller flyttes uden for programområdet i 3 år regnet fra datoen for slutudbetaling (se afsnittet *Særligt om projektets opretholdelse*).
16. Du opbevarer udbetalingsbilag med tilhørende originale regnskabsbilag i 5½ år regnet fra datoen for slutudbetaling.
17. Du holder dokumenter, som dokumenterer, at EU's udbudsregler eller tilbudslovens regler er overholdt, tilgængelige mindst 5½ år fra datoen for slutudbetaling, hvis dit projekt eller dele heraf er omfattet af EU's udbudsregler eller tilbudslovens regler.

I tilsagnet kan vi fastsætte nærmere betingelser om, at du skal medvirke ved evaluering af projektet efter projektets afslutning. Du skal angive de forventede effekter på

resultatindikatoren bevaret beskæftigelse og sende en rapport om projektets effekter, to år efter projektet er afsluttet. Oplysningerne er nødvendige for at kunne overvåge og evaluere Hav- og Fiskeriudviklingsprogrammet, navnlig med hensyn til at opfylde specifikke mål og prioriteter.

Vi kan træffe afgørelse om bortfald af tilsagn og tilbagebetaling af tilskud, hvis betingelserne for tilsagn om tilskud ikke er opfyldt.

Vi kan opretholde tilsagnet og foretage en proportional nedsættelse af den samlede værdi af tilskuddet, hvis betingelserne for tilsagn ikke er opfyldt.

Vi vurderer overtrædelsen og nedsætter tilskuddet forholdsmæssigt ud fra overtrædelsens alvor, omfang og varighed, om der er tale om en gentagelse, og ud fra en vurdering af det eventuelle tab, der måtte være for Den Europæiske Hav- og fiskerifond.

De betingelser, der vil medføre en vurdering og en eventuel proportional nedsættelse kan fx være (listen er ikke udtømmende):

- Overtrædelse af betingelsen om projektets opretholdelse.
- Overtrædelse af EU's udbudsregler og den danske tilbudslov.
- Overtrædelse af din forpligtelse til at informere om den offentlige medfinansiering af projektet, herunder krav om skiltning.
- Hvis du ikke overholder din oplysningspligt.
- Du ikke er antagelig i mindst 5 år fra datoen for slutudbetaling

Se også afsnittet *Bortfald af tilsagn og tilbagebetaling eller nedsættelse af tilskud*.

Antagelighed

Hvis du er fisker eller akvakulturbruger skal du være antagelig i indtil 5 år efter datoen for slutudbetaling. (Se også afsnittet *Hvilke projekter og aktiviteter giver vi tilskud til*).

Oplysningspligt

Hvis vi forlanger det, skal du i hele perioden, hvor betingelser for tilsagn om tilskud skal opfyldes, afgive en erklæring til os om, hvorvidt betingelserne for tilsagn om tilskud fortsat opfyldes. Du har også pligt til at give os skriftlig meddelelse om forhold, der kan medføre bortfald af tilsagn eller tilbagebetaling eller nedsættelse af tilskuddet.

Særskilt regnskabssystem eller særlig regnskabskode

Du skal sikre, at de projektrelaterede udgifter og indtægter enten bogføres med en særlig kode i dit regnskabssystem eller på særskilte konti i et separat regnskabssystem, der omfatter samtlige transaktioner vedrørende projektet. Samtlige fakturaer skal kunne genfindes entydigt på denne konto.

Tilladelser fra offentlige myndigheder

Hvis projektets start og/eller gennemførelse kræver offentlige tilladelser, skal du oplyse dette i ansøgningsskemaet, og du skal oplyse, hvilke tilladelser det drejer sig om.

På udbetalingstidspunktet skal du sammen med udbetalingsanmodningen sende de nødvendige tilladelser til projektet fra offentlige myndigheder. Det kan være i form af kopi af de nødvendige dele af tilladelsen, fx miljøgodkendelsen, eller en erklæring fra kommunen om at de nødvendige tilladelser er opnået.

Tilskuddet kan ikke udbetales, før denne dokumentation foreligger. Det gælder også ved anmodning om rateudbetaling.

Tilladelsen må ikke være givet for en begrænset tidsperiode.

17. Særligt om information og offentlig omtale ("skiltning")

Det er et krav i EU-reglerne, at du som modtager af tilskud skal oplyse offentligheden om projekter, der får støtte under Hav- og Fiskerifonden. Det kalder vi "skiltning".

Hjemmesider

Hvis du har en hjemmeside, skal du lægge en kort beskrivelse af projektet på hjemmesiden. Beskrivelsen skal ligge på hjemmesiden, mens projektet bliver gennemført.

Beskrivelsen skal indeholde mål og output og oplyse om støtten fra Den Europæiske Union, Den Europæiske Hav- og Fiskerifond, og Miljø- og Fødevarerministeriet.

Der skal være EU-logo (flag) og Miljø- og Fødevarerministeriets logo. Desuden foreslår vi, at du sætter link til Kommissionen, Den Europæiske Hav- og Fiskerifond. Logoer og link finder du på vores hjemmeside naturerhverv.dk i [Tilskudsguide](#) under Forarbejdning af fisk – 2016.

18. Særligt om opretholdelse af projektet

Udstyr og investeringer

Hvis du har fået tilskud til fx en forarbejdningsmaskine eller en proceslinje, skal du opbevare maskinen eller proceslinjen i tre år regnet fra datoen for slutudbetaling af tilskud.

Hvis maskinen eller proceslinjen går i stykker inden for projektperioden, skal det repareres for din regning. Er det ikke muligt at reparere det pågældende udstyr, skal du erstatte det for egen regning.

Hvis udstyret går i stykker efter projektperioden, men inden for 3-årsperioden, og der ikke længere er brug for genstanden, vil vi normalt ikke forlange, at genstanden erstattes, men den skal stadig opbevares.

Du skal opbevare faktura og dokumentation for betaling af den nyindkøbte genstand, indtil den oprindelige 5½ års periode udløber.

Du skal endvidere opbevare faktura og dokumentation for betaling af den defekte genstand, indtil den oprindelige 5½ års periode udløber.

Hvis du er i tvivl, skal du kontakte os.

19. Igangsætningstilladelse

I forbindelse med at vi kvitterer for at have modtaget din ansøgning, kan vi give tilladelse til, at du på egen regning og risiko går i gang med projektet.

Hvis din ansøgning senere resulterer i et tilsagn, kan projektudgifter, du har afholdt fra datoen for igangsætningstilladelsen, indgå i tilskudsgrundlaget. Hvis ansøgningen ikke resulterer i et tilsagn, må du selv betale alle projektudgifter.

En igangsættelsestilladelse er derfor ikke en garanti for, at du får tilskud til projektet. Datoen for igangsættelse kan tidligst være datoen for vores kvitteringsbrev.

20. Besked om afgørelse om tilsagn

Når vi har behandlet din ansøgning og truffet beslutning om, hvorvidt du får tilsagn om tilskud eller afslag til dit projekt, sender vi afgørelsen til dig.

Hvis du får tilsagn om tilskud til dit projekt, sender vi et tilsagnsbrev. Tilsagnet indeholder et budget over de godkendte, tilskudsberettigede udgifter samt en oversigt over betingelser.

Hvis du får delvist tilsagn om tilskud til dit projekt, indeholder tilsagnet desuden begrundelser (inkl. henvisning til lovgrundlag) for de dele af projektet, som vi ikke har fundet tilskudsberettiget, samt en klagevejledning.

Hvis du får afslag til dit projekt, sender vi et afslagsbrev med begrundelser (inkl. henvisning til lovgrundlag) for afslaget samt en klagevejledning.

21. Projektperioden

Projektperioden er som udgangspunkt 2 år. Vi fastsætter projektperioden i tilsagnet, herunder start- og slutdato.

22. Klageadgang

Du kan klage skriftligt over NaturErhvervstyrelsens afgørelser under Forarbejdning af fisk – 2016 ordningen senest fire uger fra den dag, du modtog afgørelsen.

Du sender klagen til NaturErhvervstyrelsen med e-mail til: erhverv@naturerhverv.dk eller med almindelig post.

Du kan bruge klageskemaet, som du finder på vores hjemmeside naturerhverv.dk/klageskema.

Med mindre, vi finder grundlag for at genoptage sagen og træffe ny afgørelse, sender vi klagen sammen med vores kommentarer videre til Klagecenter for Fødevarer, Landbrug og Fiskeri, som træffer afgørelse i sagen. Afgørelser truffet af Klagecenter for Fødevarer, Landbrug og Fiskeri kan ikke indbringes for anden offentlig myndighed.

Modtager vi klagen for sent, vil den som udgangspunkt ikke blive behandlet.

23. Ændring af projektet

Du kan søge om ændring af et projekt vedrørende:

- Forlængelse af projektperioden.
- Ændring af projektindholdet.
- Ændring af budgettet.

- Overdragelse af tilsagnet.

Du skal søge om ændring af projektet hos NaturErhvervstyrelsen for alle fire ændringstyper.

Du finder skemaer til ansøgning om ændring af projektet på vores hjemmeside naturerhverv.dk i [Tilskudsguide](#) under Forarbejdning af fisk – 2016 ordningen.

Din ansøgning om ændring skal være modtaget i NaturErhvervstyrelsen senest to måneder før den dato, hvor projektet senest skal være afsluttet, og din ansøgning om ændring skal være begrundet. Du kan derfor ikke få godkendt en ændring, som vi modtager efter projektperiodens udløb.

Alle ændringer skal godkendes af NaturErhvervstyrelsen, inden du sætter ændringen i gang. Det betyder også, at vi ikke kan godkende ændringer med tilbagevirkende kraft. Du skal derfor hele tiden være opmærksom på, om projektet forløber, som det skal, eller om du har behov for at søge om at ændre projektet, så ændringerne kan iværksættes fremadrettet efter vores godkendelse.

Vi kan godkende dit ønske om at ændre projektet på betingelse af, at ændringen efter vores vurdering er i overensstemmelse med projektets formål.

Når vi har behandlet din ansøgning om ændring og truffet afgørelse, meddeler vi dig den endelige afgørelse.

Forlængelse af projektperioden

Din ansøgning om forlængelse af projektperioden skal indeholde følgende oplysninger:

- Kort redegørelse for årsagen til, at projektet er forsinket og ikke kan gennemføres inden for fristen i tilsagnsbrevet.
- Angivelse af dato for, hvornår projektet kan afsluttes.
- Begrundet redegørelse for, hvordan projektet realistisk kan gennemføres inden for den forlængede periode.

Ændring af projektindholdet

Din ansøgning om at ændre projektets indhold, skal indeholde følgende oplysninger:

- Begrundelse for ændringen.
- Beskrivelse af ændringen.
- Beskrivelse af, hvad ændringen betyder for projektet.

Ændring af budgettet

Hvis du ikke har søgt om budgetændring, vil vi ved udbetaling af tilskud kunne godkende en forhøjelse af de enkelte omkostningsarter med maksimalt 10 pct. Tilskuddet kan dog ikke forhøjes.

Du skal søge om budgetændring, hvis du ønsker at forhøje en eller flere omkostningsarter med mere end 10 pct., og du ønsker en omfordeling af budgettet, så en anden omkostningsart reduceres. Du skal derfor ikke søge om budgetændring, hvis du ikke har behov for denne omfordeling i budgettet.

Ved en omkostningsart forstås:

- **Maskiner** – de samlede udgifter til maskiner (investeringen) er en omkostningsart
- **Ombygning af bygninger** – de samlede udgifter til ombygning af bygninger er en omkostningsart.
- **Hver udgift til konsulentbistand** er hver især en omkostningsart.

Din ansøgning om budgetændring skal indeholde følgende oplysninger:

- Begrundelse for ændringen.
- Et nyt budget.
- Nye tilbud, hvis budgetændringen omfatter indkøb af varer eller ydelser med en pris over 50.000 kr.

Du skal være opmærksom på, at hvis timesatsen for **konsulentbistand** forhøjes i forhold til den godkendte timesats i tilsagnet, skal du altid søge om en budgetændring uanset størrelsen af ændringen.

Eksempel på konsekvens, hvis du ikke søger om budgetændring:

Omkostningsart	Det godkendte budget jf. tilsagsbrev	De faktiske betalte udgifter	Godkendte udgifter, + evt. op til max 10 pct.
Indkøb af fileteringsmaskine	500.000	560.000	555.000
Konsulentbistand	70.000	0	0
I alt	570.000	560.000	555.000

Eksemplet viser, at der er godkendt et budget på 570.000 kr., men de faktiske udgifter endte på 560.000 kr. Samtidig er udgiften for udstyr og konsulentbistand ændret betydeligt (mere end 10 pct.) ift. tilsagnet. Da der ikke søgt om budgetændring, vil vi maksimalt kunne godkende udgifter for 555.000 kr., fordi vi kun kan godkende ændringer op til max 10 pct.

Overdragelse af tilsagn

Vi kan efter ansøgning tillade, at tilsagnet overdrages til en anden virksomhed. Det er en betingelse, at den nye ansøger selvstændigt ville kunne opnå tilsagn efter den pågældende bekendtgørelse. Den, der får overdraget tilsagnet, overtager alle rettigheder og forpligtelser efter tilsagnet.

Den oprindelige tilsagnshaver skal sende et udfyldt overdragelseskema, og en begrundet ansøgning om tilladelse til at overdrage tilsagnet til en anden. Skemaet skal sendes til NaturErhvervstyrelsen. Du finder skema til ansøgning om overdragelse af projekt på vores hjemmeside naturerhverv.dk i [Tilskudsguide](#) under Forarbejdning af fisk – 2016 ordningen.

Din ansøgning om ændring af tilsagnshaver skal sendes hurtigst muligt og skal være modtaget i NaturErhvervstyrelsen straks efter, den kommende, nye tilsagnshaver har underskrevet overdragelseskemaet. Vi kan ikke godkende overdragelsen med tilbagevirkende kraft.

24. Afslutning af projekt

Når projektets aktiviteter er gennemført i overensstemmelse med betingelserne i tilsagnet, kan du søge om slutudbetaling af tilskuddet.

Slutrapport

Når projektet er gennemført, skal du sende en slutrapport til os samtidig med din ansøgning om slutudbetaling.

Det er en betingelse for slutudbetaling, at vi har modtaget og godkendt din slutrapport.

Din slutrapport skal udarbejdes på et særligt skema, som findes på vores hjemmeside naturerhverv.dk i [Tilskudsguide](#) under Forarbejdning af fisk – 2016 ordningen.

I slutrapporten skal du bl.a. oplyse 1) de effekter, du forventede på ansøgningstidspunktet (se ansøgningsskemaet), 2) de effekter, der reelt er skabt ved afslutning af projektet, og 3) de effekter, der yderligere forventes fremadrettet efter afslutning af projektet, som følge af projektet. Til din slutrapport skal du vedlægge fotodokumentation.

25. Udbetaling af tilskud

I dette afsnit beskrives nogle få emner vedrørende udbetaling af tilskud. Du kan læse mere om udbetaling af tilskud i udbetalingsvejledningen, som findes på vores hjemmeside naturerhverv.dk i [Tilskudsguide](#) under Forarbejdning af fisk – 2016 ordningen. Det er vigtigt at læse udbetalingsvejledningen allerede i forbindelse med, at du søger om tilsagn om tilskud.

Rater

Du kan få udbetalt tilskuddet i to rater, hvor anden rate udgør slutudbetalingen. Du bestemmer selv, om du vil have udbetalt tilskuddet i én eller to rater. Den enkelte rate skal udgøre mindst 20 pct. af det samlede tilsagnsbeløb (tilskud).

Den procentvise beregning sker ud fra de tilskudsberettigede udgifter for raten. Hvis du fx i første rate søger om at få udbetalt 25 pct. af det samlede tilskud, og vi kun kan godkende udgifter svarende til, at rateudbetalingen udgør 15 pct. af tilskuddet, vil du få afslag på din ansøgning om rateudbetaling, da raten ikke udgør mindst 20 pct. af tilskuddet.

Hvis du ønsker udbetaling i to rater, betyder kravet også, at den første rate højst må udgøre 80 pct. af det samlede tilskud, så slutudbetalingen kan udgøre mindst 20 pct. af det samlede tilskud.

Udbetalingskema

1. Når du søger om udbetaling af tilskud, skal du bruge et særligt skema, som findes på vores hjemmeside naturerhverv.dk i [Tilskudsguide](#) under Forarbejdning af fisk – 2016 ordningen.

Fuld bilagskontrol

Når du søger om udbetaling af tilskud, skal du vedlægge alle udgiftsbilag og dokumentation for betaling.

Krav til faktura

En faktura skal indeholde:

- Tilsagnshavers navn og adresse.
- Fakturaudsteders navn, adresse og CVR-nr. (eller CPR-nr. hvis CVR-nr. ikke findes).
- Fakturadato.
- Beskrivelse af leverancen, inkl. mængde og art af de leverede varer, så det er muligt at se sammenhængen til projektet, der er givet tilsagn til.
- Betalingsdato og betalingsinformation.
- Momsgrundlaget, dvs. beløb ekskl. moms, momsbeløbet, beløb inkl. moms.
- Eventuelle rabatter og prisnedslag.

Det er afgørende for udbetaling, at faktura er udstedt til tilsagnshaver. Fakturaen skal betales fra tilsagnshavers bankkonto.

Modregning

Hvis NaturErhvervstyrelsen har restancer på Forarbejdning af fisk-ordningen eller på andre af vores ordninger, kan det blive modregnet ved udbetaling af tilskud under Forarbejdning af fisk – 2016 ordningen.

Nemkonto

Vi overfører tilskuddet til din Nemkonto.

Indberetning af tilskud til SKAT

Vi indberetter det udbetalte tilskud til skattemyndighederne. Med hensyn til afklaring af skattemæssige konsekvenser anbefaler vi, at du selv tager kontakt til SKAT.

26. Sagsbehandlingstid

Vores tværgående mål for projektstøtteordningerne er, at vi giver svar (tilsagn eller afslag) til 75 pct. af ansøgningerne om tilsagn om tilskud senest tre måneder fra ansøgningsfristens udløb, hvis sagen er fuldt oplyst.

Vi oplyser yderligere om den forventede sagsbehandlingstid på den konkrete ordning på vores hjemmeside naturerhverv.dk i [Tilskudsguide](#) under Forarbejdning af fisk – 2016 ordningen.

27. Projektet opgives

Hvis du ikke gennemfører projektet, skal du hurtigst muligt oplyse NaturErhvervstyrelsen om det. Hvis projektet opgives, efter at første rate er udbetalt, vil det udbetalte beløb blive krævet tilbagebetalt. Ved opgørelse af tilbagebetalingskrav tillægges der renter i overensstemmelse med renteloven. Rentetillægget udgør dog mindst 50 kr.

28. Kontrol på stedet

NaturErhvervstyrelsen foretager kontrol på stedet i forbindelse med administration af ordningen.

Vi udfører den fysiske kontrol samt efterfølgende kontrol i opretholdelsesperioden.

Vi kan til brug for kontrollen indhente oplysninger fra andre offentlige myndigheder i nødvendigt omfang i overensstemmelse med § 10 i Hav- og Fiskerifondsloven.

For at kunne gennemføre kontrollen har vi eller andre personer med bemyndigelse dertil, mod behørig legitimation og uden retskendelse adgang til lokaliteter, der ejes eller drives af dig som tilsagnshaver. Dette gælder også adgang til regnskaber, forretningsbøger, udbudsmateriale m.v., herunder også materiale, der opbevares i elektronisk form, og anden relevant dokumentation.

Du skal yde den nødvendige vejledning og hjælp ved kontrollens gennemførelse. Du skal sikre, at kontrolmyndigheden har adgang til at besigtige projektet i forbindelse med kontrol.

29. Bortfald af tilsagn og tilbagebetaling eller nedsættelse af tilskud

Bortfald af tilsagn og tilbagebetaling af tilskud

Vi kan træffe afgørelse om bortfald af tilsagn og tilbagebetaling af tilskud, hvis:

- Du har givet urigtige eller vildledende oplysninger eller fortiet oplysninger af betydning for sagens afgørelse.
- Betingelserne for tilsagn om tilskud ikke er opfyldt (Se afsnittet *Betingelser for tilsagn om tilskud*).

I tilfælde af tilbagebetalingskrav vil der blive pålagt renter, som beregnes fra tidspunktet for meddelelse af tilbagebetalingskravet med den rentesats, der er fastsat i renteloven.

I tilfælde af grove misligholdelser kan straf komme på tale.

Nedsættelse af tilskud

Vi kan opretholde tilsagnet eller foretage en proportionel nedsættelse af den samlede værdi af de tilskudsberettigede udgifter for et projekt, hvis vi vurderer, at:

- Du har givet urigtige eller vildledende oplysninger eller har fortiet oplysninger af betydning for sagens afgørelse.
- Du ikke har overholdt din oplysningspligt.

Vi kan også opretholde tilsagnet eller foretage en proportionel nedsættelse af den samlede værdi af de tilskudsberettigede udgifter for et projekt, hvis vi vurderer, at følgende ikke er overholdt:

- Betingelsen om, at projektet skal opretholdes i 3 år regnet fra datoen for slutudbetaling af tilskud.
- Betingelsen om, at du holder dokumentation, der dokumenterer, at EU's udbudsregler eller tilbudslovens regler er overholdt, tilgængelig i mindst 5½ år fra datoen for afsluttende udbetaling, hvis projektet eller dele heraf er omfattet af EU's udbudsregler eller tilbudslovens regler.
- Din forpligtelse til at informere om den offentlige medfinansiering af projektet, herunder krav om skiltning.
- EU's udbudsregler eller reglerne i tilbudsloven.
- Kravet om ansøgers antagelighed i mindst 5 år fra datoen for slutudbetaling.

Tilskuddet vil blive nedsat ud fra en vurdering af art, grovhed, omfang og varighed af overtrædelsen, om der er tale om gentagelse, samt ud fra en vurdering af det eventuelle økonomiske tab for Den Europæiske Hav- og Fiskerifond (EHFF), der vurderes at være forbundet med overtrædelsen.

Udbetaling på uretmæssigt grundlag

Hvis det senere konstateres, at tilskud er udbetalt på uretmæssigt grundlag, kan vi bortfalde tilsagnet og kræve fuld tilbagebetaling eller nedsætte tilskuddet og kræve en del af tilskuddet tilbagebetalt.

30. Straffebestemmelser og svig

Straffebestemmelser

Hvis reglerne i bekendtgørelsen ikke overholdes, kan du efter § 12, stk. 1 i Hav- og Fiskerifondsloven straffes med bøde. Der kan pålægges selskaber mv. (juridiske personer) straffeansvar efter reglerne i straffelovens kapitel 5.

Svindel med tilskudsberettigelse eller brug af tilskud

NaturErhvervstyrelsen kontrollerer ansøgninger om tilskud for svig.

'Svig' er den betegnelse, EU-kommissionen bruger for bevidst misbrug af EU-midler.

Svig defineres i denne sammenhæng som en forsætlig handling, der påvirker retten til tilskud eller omfanget af tilskud. Det kan være ukorrekte erklæringer eller dokumenter, tilsidesættelse af en oplysningspligt eller anvendelse af midler eller investeringer til andet formål, end de var bevilget til.

Omgåelse af betingelserne for tilskud - herunder når ansøgeren kunstigt opdeler sin virksomhed eller bedrift for at få adgang til tilskud - betragtes også som svig.

Svig medfører, at tilskuddet helt eller delvist bortfalder og kan desuden medføre udelukkelse fra mulighed for tilskud¹, bøde eller i alvorlige tilfælde fængselsstraf².

31. Force majeure

NaturErhvervstyrelsen kan anerkende tilfælde af force majeure og andre ekstraordinære omstændigheder, der forhindrer tilsagnshaver i at gennemføre projektet, og dermed ikke medfører bortfald af tilsagn og tilbagebetaling eller nedsættelse af tilskud.

Force majeure og andre ekstraordinære omstændigheder kan navnlig anerkendes i følgende tilfælde:

- En uforudset ekspropriation.
- En alvorlig naturkatastrofe, der i væsentlig grad berører projektet.

Vi kan i ganske særlige tilfælde godkende andre omstændigheder end de ovennævnte som force majeure eller andre ekstraordinære omstændigheder.

Hvis tilsagnshaver eller dennes dødsbo ønsker at påberåbe sig force majeure eller andre ekstraordinære omstændigheder, skal dette meddeles NaturErhvervstyrelsen skriftligt senest 15 arbejdsdage efter det tidspunkt, hvor tilsagnshaver eller dennes dødsbo er i stand til at gøre det. Meddelelsen skal være vedlagt fyldestgørende dokumentationsmateriale.

Vi kan i forbindelse med behandlingen af spørgsmålet bede om yderligere information. Hvis vi ikke modtager det materiale, vi beder om, vil vi træffe afgørelse om anerkendelse af force majeure eller andre ekstraordinære omstændigheder på det forelæggende grundlag.

Det er en betingelse for anerkendelse af force majeure eller andre ekstraordinære omstændigheder i konkrete tilfælde, at de indtrufne begivenheder forhindrer tilsagnshaver i at opfylde sine forpligtelser, og at tilsagnshaver ikke, ved en forholdsmæssig indsats, kunne have sikret sig herimod.

32. NaturErhvervstyrelsens brug af data

¹ Art. 10 i Europa-Parlamentets og Rådets forordning (EU) nr. 508/2014 af 15. maj 2014 om Den Europæiske Hav- og Fiskerifond og om ophævelse af Rådets forordning (EF) nr. 2328/2003, (EF) nr. 861/2006, (EF) nr. 1198/2006 og (EF) nr. 791/2007 samt Europa-Parlamentets og Rådets forordning nr. 1255/2011, EU-Tidende 2014, nr. L 149, side 1, EHFF.

² § 289a, straffeloven (LBK nr. 1028 af 22. august 2013).

Oplysninger om projektet vil blive brugt af NaturErhvervstyrelsen til sagsbehandling, administration, tilskudsudbetaling og kontrol.

NaturErhvervstyrelsen har i forbindelse med kontrol mulighed for at indhente oplysninger hos andre offentlige myndigheder i fornødent omfang, herunder med henblik på samkøring og sammenstilling af oplysningerne. Behandlingen af oplysningerne vil ske i overensstemmelse med persondatalovens regler. Oplysninger kun vil blive indhentet, i det omfang det er relevant for den konkrete afgørelse.

Offentliggørelse, bl.a. på internettet

Vi er dataansvarlige, og oplysninger om projektet vil blive brugt til bl.a. sagsbehandling, administration, tilskudsudbetaling og kontrol. Derfor skal du være opmærksom på følgende:

- Oplysningerne kan behandles af danske og europæiske revisions- og undersøgelsesorganer for at værne om EU's finansielle interesser. Endvidere kan de blive brugt til statistik, forskning, planlægning og evaluering.
- Oplysninger om navn, evt. firmanavn, adresse, projekttitel samt størrelse af det modtagne tilsagnsbeløb og det udbetalte tilskudsbeløb vil blive offentliggjort på vores hjemmeside.
- Alle kan anmode om aktindsigt i sager, der behandles af den offentlige forvaltning efter offentlighedsloven, og at der kun er få oplysninger/dokumenter, som er undtaget fra pligten til udlevering efter offentlighedsloven.

Efter Persondataloven har du mulighed for:

- At bede om indsigt i, hvilke oplysninger der behandles i forbindelse med projektet, jf. Persondatalovens § 31.
- At kræve at få rettet, slettet eller blokeret oplysninger, der er urigtige eller vildledende, eller på anden måde er behandlet i strid med lovgivningen, jf. Persondatalovens § 37.

33. Lovgrundlag

De gældende regler for tilskudsordningen forarbejdning af fiskevarer og akvakulturprodukter fremgår af:

Danske regler (love og bekendtgørelser)

- Lov om Hav- og Fiskerifonden, lov nr. 1361 af 16. december 2014.
- Bekendtgørelse nr. 390 af 28. april 2016 om tilskud til forarbejdning af fiskevarer og akvakulturprodukter i små og mellemstore virksomheder.

EU-regler (forordninger)

- Europa-Parlamentets og Rådets forordning (EU) nr. 508/2014 af 15. maj 2014 om Den Europæiske Hav- og Fiskerifond og om ophævelse af Rådets forordning (EF) nr. 2328/2003, (EF) nr. 861/2006, (EF) nr. 1198/2006 og (EF) nr. 791/2007 samt Europa-Parlamentets og Rådets forordning nr. 1255/2011, EU-Tidende 2014, nr. L 149, side 1,
- Europa-Parlamentets og Rådets forordning nr. 1303/2013/EU af 17. december 2013 om fælles bestemmelser for Den Europæiske Fond for Regionaludvikling, Den Europæiske

Socialfond, Samhørighedsfonden, Den Europæiske Landbrugsfond for Udvikling af Landdistrikterne og Den Europæiske Hav- og Fiskerifond og om generelle bestemmelser for Den Europæiske Fond for Regionaludvikling, Den Europæiske Socialfond, Samhørighedsfonden og Den Europæiske Hav- og Fiskerifond og om ophævelse af Rådets forordning nr. 1082/2006, EU-Tidende 2013, nr. L 347, side 320.

- Europa-Parlamentets og Rådets forordning nr. 1380/2013/EU af 11. december 2013 om den fælles fiskeripolitik, ændring af Rådets forordning (EF) nr. 1954/2003 og (EF) nr. 1224/2009 og ophævelse af Rådets forordning (EF) nr. 2371/2002 og (EF) nr. 639/2004 samt Rådets afgørelse 2004/585/EF, EU-tidende 2013, nr. L 354, side 22.

34. Yderligere oplysninger

Denne vejledning, udbetalingsanmodning, m.m. findes på vores hjemmeside naturerhverv.dk i [Tilskudsguide](#) under Forarbejdning af fisk – 2016 ordningen.

Du er velkommen til at kontakte os, hvis du har spørgsmål på tlf. 33 95 80 00 eller erhverv@naturerhverv.dk

Miljø- og Fødevareministeriet

Slotsholmsgade 12
1216 København K
Tel +45 33 92 33 01
fvm@fvm.dk
www.mfvm.dk