

Ministerium: Myndighed vises her

Journalnummer: Miljø- og Fødevaremin., NaturErhvervstyrelsen, j.nr.
17-8614-000001

Den Europæiske Union
Den Europæiske Hav- og Fiskerifond



Miljø- og Fødevareministeriet
NaturErhvervstyrelsen



Investering i akvakultur Vejledning om tilskud til investeringer i akvakulturanlæg - 2017

Kolofon

Investering i akvakultur

Vejledning om tilskud til investeringer i akvakultur - 2017

Denne vejledning er udarbejdet af Miljø- og Fødevareministeriet - NaturErhvervstyrelsen - i 2016

Foto: Lihme Dambrug. Susanne Kamstrup-Braad

© Miljø- og Fødevareministeriet

Miljø og Fødevareministeriet

NaturErhvervstyrelsen

Nyropsgade 30

1780 København V

Tlf. : 33 95 80 00

mail@naturerhverv.dk

www.naturerhverv.dk

Indhold

1. Indledning
2. Ordningens formål
3. Administration af ordningen
4. Afsatte midler
5. Ansøgningsfrist
6. Hvordan søger du om tilskud
7. Hvem kan søge om tilskud
8. Tilskuddets størrelse og projektets finansiering
9. Hvilke projekter og aktiviteter giver vi tilskud til
10. Afgørelse om tilsagn om tilskud eller afslag, herunder prioritering
11. Hvilke udgifter kan du få tilskud til
12. Hvilke udgifter kan du ikke få tilskud til
13. Udgifternes rimelighed
14. Udbudsregler
15. Kriterier for støtteberettigelse
16. Information og offentlig omtale af tilskud ("skiltning")
17. Særligt om opretholdelse af projektet
18. Igangsætning af projektet
19. Besked om afgørelse om tilsagn
20. Projektperioden
21. Klageadgang
22. Ændring af projektet
23. Overdragelse af tilsagn
24. Afslutning af projekt
25. Udbetaling af tilskud
26. Sagsbehandlingstid
27. Evaluering efter projektets afslutning
28. Projektet opgives

29. Kontrol på stedet
 30. Bortfald af tilsagn, tilbagebetaling og nedsættelse af tilskud
 31. Straffebestemmelser og svig
 32. Force majeure
 33. NaturErhvervstyrelsens brug af data
 34. Lovgrundlag
 35. Yderligere oplysninger
- Bilag A: Definition af SMV'er
- Bilag B: Love og bekendtgørelser til vurdering af ansøgers antagelighed

1. Indledning

Denne vejledning skal du bruge, når du ønsker at søge om tilsagn om tilskud til Investeringer i akvakulturanlæg. Her finder du oplysninger om tilskudsordningens formål, hvem der kan søge, hvad du kan søge til, hvordan du gør, og om de forskellige betingelser der findes for at få tilskud.

Der findes desuden en vejledning om udbetaling af tilskud under ordningen, som du skal bruge, når du skal søge om at få udbetalt det tilskud, som du har fået tilsagn om. Det er en god idé også at læse udbetalingsvejledningen, når du søger om tilsagn om tilskud.

Alle vejledninger findes på vores hjemmeside naturerhverv.dk i [Tilskudsguide](#) under Investeringer i akvakultur - 2017.

2. Ordningens formål

Tilskudsordningen Investeringer i akvakulturanlæg er en del af det danske hav- og fiskeriudviklingsprogram 2014-20, der overordnet har til formål at medvirke til at indfri EU2020-målene om intelligent, bæredygtig og inklusiv vækst. Det vil ske gennem fremme af en fiskeripolitik, der balancerer hensyn til miljø, natur og behov for vækst og beskæftigelse i fiskeri og akvakultur. Udgangspunktet er artikel 48 i forordningen om Den Europæiske Hav- og Fiskerifond.



Formålet med tilskud til investering i akvakultur under Akvakulturordningen er at øge akvakulturproduktionen og at fremme en miljømæssigt bæredygtig, ressourceeffektiv og konkurrencedygtig akvakultursektor i overensstemmelse med Akvakulturstrategien.

3. Administration af ordningen

NaturErhvervstyrelsen administrerer ordningen og træffer afgørelse om tildeling af tilskud.

Al skriftlig kommunikation med NaturErhvervstyrelsen i forbindelse med tilskud under Investeringer i akvakultur – 2017, skal ske via e-mail til

projektilskud@naturerhverv.dk

4. Afsatte midler

Til ansøgningsrunden på ordningen i 2017 er der afsat i alt 24,7 mio. kr.

5. Ansøgningsfrist

Vi kan modtage din ansøgning fra onsdag den 1. februar 2017.

Din ansøgning skal være modtaget i NaturErhvervstyrelsen senest den 3. april 2017 kl. 23:59.

Hvis vi modtager din ansøgning efter ansøgningsfristen, vil den ikke blive behandlet, og den vil ikke blive overført til næste ansøgningsrunde.

6. Hvordan søger du om tilskud

Du skal sende din ansøgning om tilsagn om tilskud på et særligt skema, som du finder på vores hjemmeside naturerhverv.dk i [Tilskudsguide](#) under Investeringer i akvakultur - 2017.

Ansøgningen må gerne skrives på engelsk, men pkt. 7 Kort projektresumé skal være på dansk.

Din ansøgning skal indeholde:

- Ansøgningskema.
- Aktivitetsbeskrivelse for dine ansattes arbejde i projektet.
- Aktivitetsbeskrivelse for konsulentbistanden i projektet.
- To direkte sammenlignelige tilbud fra leverandører vedrørende alle udgifter over 50.000 kr.
- Nødvendige tilladelser fra offentlige myndigheder, hvis tilladelserne er opnået på det tidspunkt, hvor du søger om tilsagn om tilskud.
- Hensigtserklæring, der dokumenterer, at projektets finansiering er tilvejebragt.
- Hvis du er Økolog eller i gang med omlægning til økolog, skal du indsende dokumentation i form af enten Økologirapporten eller Besøgsrapporten vedrørende økologisk omlægning.
- Erklæring om antagelighed.
- Erklæring om svig.

Nedenstående skema viser, hvordan ansøgningskemaet skal udfyldes:

1. Projektitel	Her skrives projektets titel
2. Oplysninger om ansøger	Udfyldes med hovedansøgers oplysninger (P-nr. udfyldes kun, hvis ansøger har sådan et).

3. Yderligere oplysninger om ansøger	Udfyldes kun, hvis du eller en deltager i projektet er iværksætter.
4. Antagelighed	Sæt et kryds og vedlæg Erklæring om antagelighed.
5. Oplysninger om akvakulturanlægget	Udfyld oplysninger om den fysiske placering af det akvakulturanlæg, som du søger tilskud til.
6. Konsulent	Hvis du har en konsulent til at udarbejde ansøgningen udfyldes punktet.
7. Kort projektresume	Her skrives kort og præcist, hvad projektet går ud på, og effekterne af projektet. MAX 10 linjer.
8. Projektperiode	Anfør den periode, som du forventer at bruge på dit projekt – max 2 år
9. Aktivitet	Anfør hvilken type projekt, som du søger tilskud til. Sæt kun et kryds.
10. Akvakulturstrategien	Du skal placere dit projekt under mindst et af akvakulturstrategiens mål, og begrunde placeringen.
11. Markedsudsigter	Udfyldes med en begrundelse for hvorfor den art/de arter, som projektet omhandler, har bæredygtige markedsudsigter.
12. Finansiering af projektet	Udfyldes i forhold til projektets samlede tilskudsberettigede udgifter, men sidste spørgsmål skal udfyldes med hovedansøgers samlede tilskudsberettigede udgifter i kr. samt i procent af projektets samlede tilskudsberettigede udgifter. HUSK, vedlæg en Hensigtserklæring om finansiering.
13. Regnskabstal for ansøgers virksomhed	Her skal du anføre din virksomheds tal fra senest afsluttede regnskabsperiode.
14. Ejerforhold	Hvis et andet firma har ejerandele i det firma, der er ansøger, skal det anføres.
15. Ejerens regnskabstal	Udfyldes kun, hvis en anden virksomhed ejer mere end 25 % af virksomheden.
16. Koncernens regnskabstal	Udfyldes kun, hvis en anden virksomhed ejer mere end 25 % af virksomheden.
17. Teknisk og økonomisk levedygtighed for virksomheden og projektet	Angiv om der er udarbejdet en forretningsplan og en gennemførlighedsanalyse, og vedlæg såfremt dette er tilfældet.
18. Tidligere projekter	Hvis du har modtaget tilskud til projektet andre steder fra skal du udfylde afsnittet.
19. Produktionsform	Anfør om du er økolog, i gang med omlægning til økologi eller ikke er økolog.
20. Produktionsart	Sæt kryds ud for den art, som du primært skal producere.
21. Æg eller yngel produktion	Afsnittet udfyldes kun, hvis du hovedsageligt producerer æg eller yngel – hvis du udfylder dette afsnit skal du ikke udfylde afsnit 21. Her skal du angive, hvis du producerer æg eller yngel, hvor stor din årlige produktion vil være af æg eller yngel, og derefter skal du angive, hvad denne produktion vil kunne give i samlet årlig produktionsmængde. Du skal opgøre mængderne på ansøgningstidspunktet og igen hvad du forventer mængderne vil være, som følge af investeringen, når projektet er gennemført.

22. Virksomhedens samlede produktionsmængde	Afsnittet udfyldes kun, hvis du hovedsageligt producerer fisk – hvis du udfylder dette afsnit skal du ikke udfylde afsnit 20. Her skal du angive, hvis du producerer fisk, hvor stor din årlige nuværende produktionsmængde er, samt hvad du forventer mængderne vil være, som følge af investeringen, når projektet er gennemført.
23. Produktionsværdi	Her skal du anføre din nuværende samt din forventede produktionsværdi som følge af investeringen.
24. Produktionstype	Su skal sætte et kryds ud for den produktionstype, som du forventer at få efter projektet er gennemført.
25. Beskæftigelsen	Her skal du angive antallet af arbejdspladser for den virksomhed, der søger.
26. Antal medarbejdere	Her skal du angive hvor mange medarbejdere, som projektet er til umiddelbar gavn for på din akvakulturvirksomhed?
27. Rentabilitet	Her skal du angive afkastningsgraden.
28. Moms	Sæt kryds
29. Tilbud	Sæt kryds
30. Afhængige parter	Sæt krydser og beskriv afhængighedsforholdet, hvis der bliver handlet mellem økonomisk afhængige parter.
31. Tilladelser fra offentlige myndigheder	Udfyldes, hvis projektet kræver tilladelser. Tilladelserne skal først indsendes i forbindelse med slutudbetaling.
32. Udbudsregler	Sæt krydserne korrekt og anfør udbudsreglerne, hvis sådanne regler er blevet brugt, eller vil blive brugt.
33. Informationsaktiviteter	Beskriv hvordan du planlægger at informere om projektet og EU medfinansieringen.
34. Budget	Udfyld diverse rubrikker ud fra, om der er sådanne udgifter i projektet fx udfyldes kun to ud af de fem lønkategorier, hvis der kun benyttes personale indenfor de to lønkategorier. HUSK at indsende to tilbud for samtlige udgifter over 50.000 kr.
35. Projektbeskrivelse/forretningsplan	35.1 Formålet med projektet 35.2 Beskrivelse af ansøger og virksomhed 35.3 Baggrund for projektet 35.4 Investeringens aktiviteter 35.5 Effekten af projektet 35.6 Markedet 35.7 Organisering 35.8 Økonomi 35.9 Miljø

	35.10 Styrker, svagheder og fremtiden
	35.11 Evt. yderligere oplysninger (hvis sådanne findes)
36. Gennemførlighedsundersøgelse	Her skal du identificere problemer og barrierer for gennemførelsen af investeringsprojektet og mulige løsninger.
37. Yderligere oplysninger	Udfyldes kun, hvis du har yderligere oplysninger, som du mener er væsentlige for ansøgningen.
38. Tjekliste	Hvis alle krydserne er udfyldt, er ansøgningen klar til at blive sendt ind.
39. Ansøgers underskrift	Ansøgningen skal være underskrevet, for at blive taget i betragtning.

Det er vigtigt, at dit ansøgningsskema er fyldestgørende, og at du har sendt alle relevante bilag med. Hvis ansøgningsskemaet er mangelfuldt, fx hvis du ikke har beskrevet projektet tilstrækkeligt fyldestgørende - eller ikke har indhentet to tilbud på udgifter alle over 50.000 kr., kan det betyde, at du får et afslag eller nedsat tilskudsbeløb.

Ansøgningsskemaets indikatorer

Målbare resultater af de tilskud der ydes med Hav- og fiskerifonden er centralt for indsatsen i Danmark i 2014-2020. For at styrke fokus på resultater skal der være en tydelig sammenhæng mellem mål, tilskud og de resultater, der forventes opnået med investeringen. Målet med akvakulturindsatsen er at styrke konkurrenceevnen og levedygtigheden af akvakulturvirksomheder.

Indikatorerne for målet er:

1. Forøgelse af mængden i akvakulturproduktion
2. Forøgelse i værdien af akvakulturproduktionen
3. Forøgelse af rentabiliteten
4. Forøgelse af den økologiske produktion
5. Forøgelse i mængden af produktion fra recirkulerede anlæg

De projekter der støttes, skal bidrage til et eller flere af disse mål.

I ansøgningsskemaets afsnit 23 og frem skal du oplyse om investeringens forventede resultater i forhold til de 5 indikatorer. Det er derfor vigtigt at du har beskriver og vurderer projektets resultatkæde, og viser hvordan investeringen vil bidrage til mål og de enkelte indikatorer.

Du vil i forbindelse med projektets afslutning blive bedt om at validere de forventede resultater. Oplysningerne bruges i afrapporteringen af Hav- og fiskeriudviklingsprogrammets resultater, herunder til EU-Kommissionen.

Du skal sende din ansøgning til os på e-mail til projekttilskud@naturerhverv.dk

Kvittering for modtagelse af ansøgning

Vi kvitterer med kvitteringsbrev for at have modtaget din ansøgning.

7. Hvem kan søge om tilskud

Tilsagn om tilskud kan gives til følgende:

- Akvakulturvirksomheder = en virksomhed, der ejer eller forpagter et akvakulturanlæg.
- Iværksættere på vej ind i akvakultursektoren.

Tilsagnshaver

Tilsagnshaver er den der:

- søger om tilsagn om tilskud,
- modtager tilsagnet,
- er ansvarlig for, at projektet gennemføres,
- afholder udgifterne i projektet, dvs. modtager fakturaer fra leverandører
- betaler udgifterne i projektet,
- søger om udbetaling af tilskud og
- modtager tilskuddet.

Antagelighed

Det er et krav, at du som ansøger er antagelig på ansøgningstidspunktet og i hele perioden indtil 5 år efter slutudbetalingen. Vær opmærksom på at antagelighed gælder ALLE akvakulturanlæg, som du ejer eller forpagter.

Ved manglende antagelighed forstås, at du ikke antages til støtte under EHFF, hvis det er konstateret, at du har begået en **alvorlig** overtrædelse. Se mere om manglende antagelighed i Europa-Parlamentets og Rådets Forordning (EU) Nr. 508/2014, artikel 10.

Det vil sige, at du skal oplyse NaturErhvervstyrelsen, hvis du er blevet straffet for overtrædelse af artikel 3 eller 4 i Europa-Parlamentets og Rådets direktiv 2008/99/EF af 19. november 2008 om strafferetlig beskyttelse af miljøet (Miljøstraffedirektivet). I bilaget sidst i denne vejledning kan du se en liste over de love og bekendtgørelser, der implementerer Miljøstraffedirektivets artikel 3 og 4.

Foruden at vise antagelighed på ansøgningstidspunktet, skal du efter indsendt ansøgning og opnået tilsagn, fortsat opfylde kravene for antagelighed i hele projektperioden og i en periode på 5 år efter at den sidste betaling er foretaget.

Det er NaturErhvervstyrelsen, der kontrollerer, om tilsagnshaver viser manglende antagelighed, dvs. om ansøger har overtrådt Miljøstraffedirektivets artikel 3 og 4.

Du skal på ansøgningstidspunktet indsende en antagelighedserklæring med samtlige akvakulturanlæg, som du ejer eller forpagter.

8. Tilskuddets størrelse og projektets finansiering

NaturErhvervstyrelsen kan give tilsagn om tilskud på 40 pct. af de samlede, tilskudsberettigede udgifter til mikro-, små og mellemstore virksomheder – se definitionen lidt længere nede i dette kapitel. For store virksomheder dog kun op til 30 pct. af de samlede tilskudsberettigede udgifter til projektet. I Bilag A finder du en definition af små, mellemstore og store virksomheder.

Tilskuddet kan højst udgøre 12,0 mio. kr. pr. projekt.

NaturErhvervstyrelsens tilskud til projekterne finansieres delvist af EU (75 pct.) og delvist af nationale midler fra Fødevareministeriet (25 pct.).

Eksempler på beregning af tilskud:

I tilsagnet har vi godkendt de tilskudsberettigede udgifter til 400.000 kr., og du har fået tilsagn om tilskud på max. 160.000 kr., som er 40 pct. af 400.000 kr.

- Det viser sig, at projektet bliver **billigere** end forventet på tilsagnstidspunktet, idet de godkendte tilskudsberettigede udgifter på udbetalingstidspunktet er 396.000 kr. Du får udbetalt 158.400 kr., som er 40 pct. af 396.000 kr., da vi kun kan give tilskud på op til 40 % af de samlede, tilskudsberettigede udgifter.

- Det viser sig, at projektet bliver **dyrere** end forventet på tilsagnstidspunktet. Fx koster projektet 404.000 kr. Du får udbetalt 160.000 kr., idet du har fået et tilsagn om tilskud på max. 160.000 kr. Dog forudsat, at vi kan godkende udgifterne som tilskudsberettigede, og at betingelserne for tilsagn om tilskud er opfyldt.

Det er vigtigt, at du redegør for hele projektets finansiering i ansøgningen. Den samlede finansiering af et projekt må ikke overstige projektets samlede udgifter.

Anden offentlig, national medfinansiering

Tilskuddet fra NaturErhvervstyrelsen kan kombineres med andet offentligt, nationalt tilskud, i form af garanti, kaution eller lignende, til udgifter, der er tilskudsberettigede under ordningen.

Hvis du får andet offentligt, nationalt tilskud i form af garanti, kaution eller lignende til projektet til udgifter, der er tilskudsberettigede (herunder vækstkaution fra Vækstfonden), nedsætter vi tilskuddet fra NaturErhvervstyrelsen til de tilskudsberettigede udgifter, så det samlede, offentlige tilskud ikke overstiger 40 pct. og 30 pct.

Du skal anføre størrelsen af eventuelt andet offentligt, nationalt tilskud til projektet i ansøgningsskemaet. Både når du søger om tilsagn om tilskud, og når du søger om udbetaling af tilskud.

Hvis du modtager vækstkaution til projektets finansiering fra Vækstfonden, opgør vi værdien af disse garantier til 15,23 pct. af kautionens størrelse - med mindre andet fremgår af oplysninger fra Vækstfonden.

Andre EU-tilskud

Du kan ikke få tilskud til udgifter, som du får EU-tilskud til under en anden ordning eller på anden måde.

9. Hvilke projekter og aktiviteter giver vi tilskud til

Aktiviteter

Vi kan give tilsagn om tilskud inden for følgende 6 aktiviteter:

1. Produktive investeringer i akvakultur, fx renseanlæg, nyt modeldambrug.
2. Diversificering af akvakulturproduktion og opdrættede arter, fx opdræt af ny art.
3. Modernisering af akvakulturenheder, herunder forbedring af arbejds- og sikkerhedsforholdene for akvakulturarbejdere.
4. Forbedringer og modernisering af dyrs sundhed og velfærd, herunder indkøb af udstyr, der skal beskytte fiskebrugene mod vildtlevende rovdyr, fx afskærmning mod odder eller fugle.
5. Investeringer i forbedring af kvaliteten af eller tilføjelse af værdi til akvakulturprodukter.
6. Genopretning af eksisterende akvakulturdamme eller -laguner gennem fjernelse af slam eller investeringer til at forebygge slamaflejring.

Du skal placere dit projekt inden for én af de 6 aktiviteter. Et projekt kan ikke placeres i mere end én aktivitet. Du skal vælge den aktivitet, som er mest dækkende for dit projekt. Valg af aktivitet har ikke betydning for prioriteringen mellem de projekter, der søger om støtte.

Projekttyper

Vi kan give tilsagn om tilskud til:

- Investeringsprojekter.

Krav til projekterne

Projektet skal opfylde følgende krav:

- De samlede tilskudsberettigede udgifter til projektet skal udgøre mindst 300.000 kr.
- Finansiering skal være tilvejebragt
- Ansøger skal være antagelig
- Være i overensstemmelse med akvakulturstrategien
- Der skal være en bæredygtig markedsudsigt for produktionsarten
- Kunne påvise teknisk og økonomisk levedygtighed.

Baggrund for projekterne

Du skal beskrive sammenhængen mellem de konkrete udfordringer og behov, der ligger til grund for de valgte aktiviteter i projektet, når du søger om tilsagn om tilskud til dit projekt.

Finansiering samt teknisk og økonomisk levedygtighed

Det er et krav, at hele projektet er finansieret på ansøgningstidspunktet. Du skal derfor udarbejde en forretningsplan og en gennemførlighedsanalyse for at dokumentere kravet om teknisk og økonomisk levedygtighed for projektet.

Der skal vedlægges en underskrevet hensigtserklæring, hvor virksomhedens bank(er) bekræfter, at virksomheden har de nødvendige likvide midler/kan låne tilstrækkelige midler, til at finansiere projektet. Skabelon findes på NaturErhvervstyrelsens hjemmeside, link: <http://naturerhverv.dk/tilskud-selvbetjening/tilskudsguide/investeringer-i-akvakultur-2017/>

Antagelighed

Det er et krav, at du som ansøger er antagelig på ansøgningstidspunktet og i hele perioden indtil 5 år efter slutudbetalingen. Vær opmærksom på at antagelighed gælder ALLE akvakulturanlæg, som du ejer eller forpagter. *Se kapitel 7 Hvem kan søge om tilskud.*

Akvakulturstrategien

Ansøgninger om øgning af produktionen, modernisering af eksisterende eller opbygning af nye akvakulturvirksomheder, skal være i overensstemmelse med Akvakulturstrategien.

Strategien har tre mål:

- At øge produktionen af fisk og skaldyr i dansk akvakultur
- At øge værdien af den danske eksport af fisk og skaldyr
- At øge den økologiske akvakulturproduktion

Du skal som ansøger opfylde mindst ét af ovenstående krav.

Link til strategien:

<http://naturerhverv.dk/fiskeri/akvakultur/strategi-for-baeredygtig-udvikling-af-akvakultursektoren-i-danmark-2014-2020/>

Produktionsart

Du skal i ansøgningen angive, hvilken art du producerer. Hvis du producerer flere forskellige arter, skal du vælge den art, der har det største volumen.

Bæredygtig markedsudsigt for produktionsarten

Der skal være bæredygtige markedsudsigter for den art, der produceres/skal produceres i akvakulturvirksomheden, jf. analysen af markedsudsigter for arter opdrættet i dansk akvakultur. Link:

<http://naturerhverv.dk/tilskud-selvbetjening/tilskudsguide/investeringer-i-akvakultur-2017/>

10. Afgørelse om tilsagn om tilskud eller afslag, herunder prioritering

Afslag og delvist afslag

Vi kan give afslag eller delvist afslag til et projekt, hvis vi vurderer, at:

- Du ikke er antagelig
- ansøgningen ikke er tilstrækkeligt oplyst,
- de anslåede udgifter ikke er rimelige,
- du ikke har dokumenteret, at projektets finansiering er tilvejebragt eller
- projektets kvalitet ikke er tilstrækkelig, herunder at:
 - projektets aktiviteter ikke er beskrevet klart og præcist,
 - der ikke er sammenhæng mellem projektaktiviteterne,
 - projektet ikke indeholder de nødvendige aktiviteter i forhold til projektets målsætning, eller
 - de nødvendige aktører og kompetencer ikke er til stede i forhold til projektets målsætninger og aktiviteter.

Prioritering af projekter og pointsystem

Vi skal udvælge de projekter, der giver størst effekt, uanset at der ikke er overansøgt i forhold til puljens størrelse.

De indkomne ansøgninger prioriteres inden for hver af de 6 aktiviteter, og vi lægger vægt på følgende:

1. Projekter, der omhandler økologisk akvakulturproduktion, vil blive prioriteret højest.
2. De resterende ansøgninger vil blive prioriteret på baggrund af størrelsen af produktionsforøgelsen i forhold til projektets samlede udgifter og under hensyntagen til værdien af det producerede produkt.

Beskrivelse af prioriteringsmodel til investeringsstøtteordning i akvakultur

Projektansøgningerne inddeles og prioriteres i de følgende kategorier:

- A. Økologiske projekter, der medfører øget produktion
- B. Økologiske projekter, hvor der ikke er produktionsforøgelse
- C. Øvrige projekter, der medfører øget produktion
- D. Øvrige projekter, hvor der ikke er produktionsforøgelse

Herefter vil ansøgningerne blive prioriteret indenfor kategorier på baggrund af størrelsen af produktionsforøgelsen i forhold til projektets samlede støtteberettigede udgifter under hensyntagen til prisen på det producerede produkt.

Ansøgningerne i kategori A og C tildeles et grundlæggende antal point for den forventede produktionsforøgelse, mens ansøgningerne i kategori B og D tildeles point efter den samlede forventede produktion.

Pointene for ansøgningerne i kategori A og C udregnes som:

$$\text{Point for produktion (ton pr. mio. kr.)} = \frac{\text{forventet produktionsforøgelse i ton}}{\text{projektets samlede udgifter i mio. kr.}}$$

Pointene for ansøgningerne i kategori B og D udregnes som:

$$\text{Point for produktion (ton pr. mio. kr.)} = \frac{\text{forventet samlet produktion i ton}}{\text{projektets samlede udgifter i mio. kr.}}$$

De grundlæggende point for projektets produktion korrigeres derefter med en værdifaktor, der tager hensyn til værdien af produktionen.

Det samlede antal point beregnes derfor som:

$$\text{Prioriteringspoint} = \text{point for produktion} * \text{værdifaktor}$$

Værdifaktoren udregnes som:

$$\text{værdifaktor} = \frac{\text{kg. pris for projektets produktion}}{\text{kg. pris for referenceart}} * \text{justeringsfaktor} + 1 - \text{justeringsfaktor}$$

Der prioriteres således på baggrund af point for den omkostningseffektive produktionsforøgelse, men under hensyntagen til værdien af det producerede produkt.

Produktionens værdi indgår derfor i prioriteringen med en nedjusteret vægt.

Justeringsfaktoren har til opgave at reducere påvirkningen af værdi på prioriteringen.

Justeringsfaktoren er i indeværende tilsagnsperiode bestemt til at være 0,25. Dermed vil værdiforskellen mellem projektets produktion og referencearten kun slå igennem på ansøgningens point med en faktor 0,25. Hvis projektet angår produktion af referencearten (regnbueørred), bliver pointene ikke korrigeret og værdifaktoren vil være 1.

Eksempel på beregning af prioriteringspoint:

Et investeringsprojekt til 5 mio. kr. vil resultere i en produktionsforøgelse på 100 ton. Produktionen omhandler regnbueørred, der har en pris på 20,86 kr. kg.

$$\text{Prioriteringspoint} = \frac{100 \text{ ton}}{5 \text{ mio. kr}} * \left(\frac{20,86 \text{ kr. pr. kg}}{20,86 \text{ kr. pr. kg}} * 0,25 + 1 - 0,25 \right) = 20 \text{ point}$$

Da produktionen omhandler referencearten bliver værdifaktoren = 1 og påvirker dermed ikke pointene for produktionsforøgelsen.

Priserne på referencearten og de øvrige produktionsarter/typer er beregnet på baggrund af indberetninger fra branchen til NaturErhvervstyrelsen. De anvendte priser kan ikke offentliggøres pga. diskretionerings hensyn for flere af arterne.

Økolog

Du skal angive, om du er økolog, i gang med at omlægge til økologi eller om du ikke er økolog.

Hvis du er økolog, skal du sende kopi af din Økologirapport. Ved økologirapport forstås den økologirapport, som udarbejdes af Fødevarestyrelsen for erhvervsdrivende, der er underlagt Fødevarestyrelsens økologikontrol.

Hvis du er i gang med at omlægge til økologi, skal du på ansøgningstidspunktet sende Fødevarestyrelsens skrivelse betegnet ”Besøgsrapport vedrørende økologisk omlægning”.

Æg eller yngel produktion

Hvis du producerer æg eller yngel, skal du anføre det i ansøgningsskemaet. Du skal anføre, hvor stor din årlige produktion vil være af æg eller yngel, og derefter skal du angive, hvad denne produktion vil kunne give i samlet årlig produktionsmængde. Du skal opgøre mængderne på ansøgningstidspunktet og igen hvad du forventer mængderne vil være, som følge af investeringen når projektet er gennemført.

11. Hvilke udgifter kan du få tilskud til

Udgifterne skal være nødvendige for at gennemføre projektet, og de skal være direkte relateret til projekttaktiviteterne og til gennemførelse af projektet.

Det er dit ansvar at redegøre for dette i ansøgningen. Du skal derfor udspecificere alle udgifter, når du søger om tilsagn om tilskud. Det betyder, at du skal beskrive og forklare udgiftsposterne i detaljer.

Nødvendige udgifter er udgifter, uden hvilke projektet ikke kan gennemføres. Det kan f.eks. være et projekt om installation af nye filtre, og hvor udgifterne til en elektriker er nødvendig, for at projektet kan gennemføres.

Et eksempel på at udgifterne skal være **direkte relateret til projektet** er, at der kun kan ydes tilskud til elektrikerarbejde ved installering af nye filtre, og ikke til anlæggelse af en rørledning til vand. Det skyldes, at rørledningen ikke er direkte relateret til det at *investere* i udstyr (= købe og installere udstyr).

Vi kan kun udbetale tilskud til udgifter, som er **afholdt** af tilsagnshaver inden for projektperioden. En udgift er afholdt, når leverandøren har udstedt en faktura til tilsagnshaver.

Udgifter er kun tilskudsberettigede, hvis de er **betalt** af tilsagnshaver tidligst ved projektperiodens start, og hvis de er **betalt** af tilsagnshaver, inden ansøgning om udbetaling af tilskud sendes til NaturErhvervsstyrelsen.

Oversigt over tilskudsberettigede udgifter

De tilskudsberettigede udgifter kan omfatte udgifter til:

- | |
|---|
| <ol style="list-style-type: none">1. Investeringer på akvakulturvirksomheden.2. Udgifter, som er direkte relateret til og nødvendige for at gennemføre projektet.3. Konsulentbistand, herunder arkitekt og ingeniør, dog højst 10 pct. af de samlede udgifter til projektet, og til en maksimal timepris på 1.200 kr. |
|---|

Vi kan godkende **andre udgifter** end de ovennævnte som tilskudsberettigede. Det er en betingelse for godkendelse, at vi vurderer, at udgifterne er af væsentlig betydning for at gennemføre projektet.

Følgende udgifter fratrækkes de tilskudsberettigede udgifter:

- Indtægter.

Konsulentbistand

Hvis du søger om tilskud til konsulentbistand, skal timeantallet og timeprisen fremgå af din ansøgning om tilsagn om tilskud, og du skal beskrive, hvilken opgave konsulenten skal udføre.

Konsulentens udgifter til rejser, kørsel, fortæring og repræsentation skal være indeholdt i konsulentens timepris, da de ellers vil blive trukket ud af tilskudsgrundlaget før udbetaling.

Fakturaen for konsulentbistanden skal være tilstrækkelig detaljeret til, at vi kan afgøre, om den er i overensstemmelse med tilsagnet og projektbeskrivelsen og vedrører projektet. Antal timer, timepris og udførte opgaver skal fremgå af fakturaen.

Anlæg og udstyr

Anlæg og udstyr er fx biofilter, pumper, rør. Du kan kun få tilskud til køb af *nyt* udstyr og ikke til køb af *brugt* udstyr. Du kan ikke få tilskud til reparation af udstyr.

Jord og vejarbejde

Jord og vejarbejde er fx udgifter til jordbearbejdning i forbindelse med udgravning til betondamme.

Arbejdsbåde

Arbejdsbåde fx til brug i havbrug. Du kan kun få tilskud til køb af *ny* båd og ikke til køb af *brugt* båd. Du kan ikke få tilskud til reparation af en båd.

Bure

Bure er fx bure til havbrug. Du kan kun få tilskud til køb af *nye* bure og ikke til køb af *brugte* bure. Du kan ikke få tilskud til reparation af udstyr.

Farvandsafmærkning

Farvandsafmærkning er fx mærkning i vandet omkring havbrug.

IT udstyr til produktion

IT udstyr til produktion er fx IT til overvågning af, at pumperne kører.

Indtægter i projektperioden

Hvis projektet genererer indtægter i projektperioden, fx salg af fisk, skal indtægterne fratrækkes dit tilskud. Dette sker på udbetalingstidspunktet. På ansøgningstidspunktet skal du oplyse, om du *forventer*, at projektet genererer indtægter i projektperioden. Du skal på tidspunktet for slutudbetaling oplyse dine faktiske indtægter fra projektet i projektperioden.

Kravet om indtægtsregulering i projektperioden er uafhængig af størrelsen på projektets tilskudsberettigede udgifter. Du skal indtægtsregulere uanset størrelsen af dit projekt, også hvis dit projekt er på 1,0 mio. kr.

Indtægter efter projektperioden

Hvis projektets samlede støtteberettigede omkostninger er større end 1 mio. euro, skal du – når du søger om tilsagn om tilskud oplyse, om du *forventer*, at projektet genererer indtægter under og efter (hele referenceperioden) projektperioden.

Når du søger om slutudbetaling skal du vedlægge et budget over de diskonterede nettoindtægter i projektets referenceperiode, såfremt de samlede tilskudsberettigede udgifter overstiger 1,0 mio. euro¹.

De diskonterede nettoindtægter er den beregnede nutidsværdi af de fremtidige nettoindtægter fra projektet, og referenceperioden er gennemførelsesperioden for sektoren for det pågældende projekt. Referenceperioden og metoden til udregning af de diskonterede nettoindtægter fremgår af forordning 480/2014.

12. Hvilke udgifter kan du ikke få tilskud til

De tilskudsberettigede udgifter kan ikke omfatte (listen er ikke udtømmende):

1. Udgifter, som du har afholdt, inden vi har givet tilladelse til at iværksætte projektet.
2. Udgifter, som du har afholdt uden for projektperioden.
3. Udgifter, som du ikke har betalt, inden du sender ansøgning om udbetaling af tilskud til os.
4. Udgifter, hvor fakturaen ikke er udstedt til tilsagnshaver, men til en anden end tilsagnshaver.
5. Udgifter til tilsagnshavers eget arbejde, herunder arbejde udført af formænd og tegningsberettigede bestyrelsesmedlemmer i foreninger og organisationer.
6. Udgifter til køb af brugt udstyr og brugt materiel.
7. Udgifter til leje og leasing af udstyr (gælder både for tilsagnshaver og for konsulenter i projektet).
8. Udgifter til reparation af udstyr.
9. Udgifter til opførelse og ombygning af bygninger.
10. Udgifter til udarbejdelse af ansøgning om tilsagn om tilskud.
11. Almindelige driftsudgifter (se nedenstående definition).
12. Udgifter til regnskabs- og revisorvirksomhed, herunder forberedelse og fremskaffelse af oplysninger, der er nødvendig for varetagelsen af disse opgaver.
13. Bogholderi, debitoropfølgning, fakturering, udarbejdelse af skatte- og driftsregnskab.
14. Udgifter i form af naturlydelser (se nedenstående beskrivelse).
15. Udgifter til produkter og ydelser, som tilsagnshaver sælger fra egen virksomhed.
16. Finansierings-, revisions-, advokat- og pengeinstitutomkostninger.
17. Renter af gæld.
18. Moms, medmindre momsen endeligt bæres af dig.
19. Udgifter, der vedrører aktiviteter, som du er forpligtet til at gennemføre i medfør af anden lovgivning (se nedenstående beskrivelse).
20. Udgifter, hvortil der gives andre EU-tilskud.
21. Køb med ejendomsforbehold.
22. Udgifter til køb af fast ejendom, herunder køb af jord.
23. Udgifter til investeringer vedrørende kontor og kantine.
24. Simple genanskaffelser (se nedenstående beskrivelse).

25. Udgifter der ikke er specificeret i budgettet.

26. Udgifter, hvortil der gives tilskud fra NaturErhvervstyrelsen under en anden ordning

27. Udgifter til investeringer i fiskerfartøjer som defineret i artikel 4, stk. 1, nr. 4, i Europa-Parlamentets og Rådets forordning (EU) 1380/2013 af 11. december 2013 om den fælles fiskeripolitik, ændring af Rådets forordning (EF) nr. 1954/2003 og (EF) nr. 1224/2009 og ophævelse af Rådets forordning (EF) nr. 2371/2002 og (EF) nr. 639/2004 samt Rådets afgørelse 2004/585/EF.

Almindelige driftsudgifter

Almindelige driftsudgifter omfatter fx husleje, forsikringer af enhver art, energiforbrug, kontorholdsudgifter, telefon, abonnementer på tidsskrifter mv.

Desuden er igangværende aktiviteter, som er en del af ansøgers almindelige løbende drift, ikke tilskudsberettigede.

Udgifter, der vedrører aktiviteter, som du er forpligtet til at gennemføre i medfør af anden lovgivning

Som eksempel kan nævnes en nystartet virksomhed, der søger om tilskud til et projekt om udvikling af en ny fødevarer. Projektet kan ikke omfatte udvikling af et egenkontrolprogram. Det skyldes, at der er lovkrav om, at virksomheder skal udarbejde et risikobaseret egenkontrolprogram, som omfatter den fødevareresikkerhedsmæssige del af virksomhedens egenkontrol (Hygiejneforordningen, artikel 4).

Investeringer i teknologi, der foretages for at efterleve et krav eller påbud angående din eksisterende produktion, fx ved miljøgodkendelse, er ikke tilskudsberettigede.

Simple genanskaffelser

Ved en simpel genanskaffelse forstås udskiftning af en maskine med en ny med fx samme teknologi, ydeevne eller miljøeffekt.

Naturalydelser

Ved naturalydelser forstås levering af bygge- og anlægsarbejder, varer, tjenesteydelser og jord og fast ejendom, for hvilke ingen kontantbetalinger dokumenteret ved fakturaer eller dokumenter med en tilsvarende bevisværdi er foretaget.

13. Udgifternes rimelighed

Du skal i ansøgningen om tilsagn udspecificere alle udgiftsposter i projektet og angive, hvilke opgaver der skal udføres, og hvilke genstande der forventes indkøbt. Ved udspecificering menes, at du skal beskrive og forklare udgiftsposterne i detaljer.

Når vi modtager en ansøgning om tilskud, skal vi vurdere, om udgifterne til projektet er rimelige. Det betyder, at du i alle tilfælde skal dokumentere, at der er tale om rimelige udgifter/priser. Denne vurdering hænger ikke sammen med, om projektet skal konkurrenceudsættes, se afsnittet *Udbudsregler*.

For alle udgifter gælder, at du på udbetalingstidspunktet skal kunne dokumentere udgiften ved faktura eller kvittering, som du skal sende sammen med din ansøgning om udbetaling af tilskud.

Udgifter over 50.000 kr.

Ved **alle udgifter over 50.000 kr.** skal du sende to direkte sammenlignelige tilbud, der viser, at du skal betale, hvad der svarer til markedspris for den pågældende vare eller ydelse.

Du kan kun opnå tilsagn om tilskud til det billigste tilbud. Du må gerne vælge det dyre tilbud, men det er altid det billigste, som vi beregner tilskuddet ud fra. Du må også gerne vælge en 3. leverandør, det vil sige en leverandør, som ikke har afgivet et af de to tilbud, der bruges til at vurdere udgiftens rimelighed. Du skal være opmærksom på, at dette er anderledes, hvis dit projekt er omfattet af udbudsreglerne, se afsnittet *Udbudsregler*.

På tidspunktet for ansøgning om tilsagn skal tilbuddene anvendes til at fastsætte et godkendt budget for projektet. På udbetalingstidspunktet kan alene faktiske udgifter, som fremgår af fakturaer fra leverandør, indgå ved beregning af tilskuddet.

Det er vigtigt, at vi kan identificere beløbene fra tilbuddene i budgettet i ansøgningen.

Eksempel på, hvordan du skal angive prisen i budgettet:

Hvis der er to tilbud fra leverandører af materialer; et på 300.500 kr. og et på 400.000 kr., og du vælger leverandøren med det *billigste* tilbud, skal der i budgettet stå **300.500 kr.**

Hvis der er to tilbud fra leverandører af materialer; et på 300.500 kr. og et på 400.000 kr., og du vælger leverandøren med det *dyreste* tilbud, skal der i budgettet stadig stå **300.500 kr.** Du må gerne vælge leverandøren med det dyre tilbud, men du kan kun opnå tilskud beregnet ud fra prisen i det *billigste* tilbud.

Hvis en budgetpost vedrører en vare eller ydelse, der er så speciel, at der kun er én udbyder/leverandør, skal du vedlægge det indhentede tilbud sammen med din forklaring på, hvorfor du kun har indhentet ét tilbud. Du skal desuden vedlægge dokumentation fra leverandøren på, at han er eneforhandler af en bestemt teknologi/vare/konsulentydelse. Vi vurderer, om vi kan godkende din forklaring og dokumentation.

Udgifter på og under 50.000 kr.

Ved udgifter til indkøb af varer og ydelser, hvor prisen på ansøgningstidspunktet er og forventes at være på eller under 50.000 kr., er det ikke nødvendigt at sende tilbud. Vi skal dog stadig vurdere, om priserne er rimelige, og vi kan efterspørge dokumentation på udgifter på og under 50.000 kr. ved vurdering af an-

søgningen. Det er en forudsætning vores vurdering af udgifternes rimelighed, at du har udspecificeret udgifterne tilstrækkeligt detaljeret.

Du skal efterfølgende kunne dokumentere udgiften ved faktura, kvittering eller lignende.

Udgifter til konsulentbistand

Kravet om, at du skal sende to tilbud for udgifter over 50.000 kr., gælder også for udgifter til konsulentbistand.

Du skal angive timeprisen og timeantallet i ansøgningen. Du skal redegøre detaljeret for, hvilken opgave konsulenten skal udføre i projektet og for prisen for opgaven, når du søger om tilsagn om tilskud. På udbetalingstidspunktet skal du sende en detaljeret faktura for konsulentbistanden, idet fakturaen skal indeholde timeantallet, timeprisen og beskrivelse af opgaven.

Den maksimale timepris for konsulentbistand, vi kan godkende som rimelig, er 1.200 kr. pr. time. Vi foretager en konkret vurdering af timesatsens rimelighed for hver konsulentydelse i det enkelte projekt, idet vi ser på, hvilken opgave konsulenten skal udføre.

Vær opmærksom på, at udgifterne til konsulenter maksimalt må udgøre 10 % af de samlede tilskudsberetigede udgifter.

Handel mellem afhængige parter/armslængdeprincippet

Prisen for en given ydelse må ikke være påvirket af sammenfald af interesser mellem sælger og køber, dvs. at udvekslingen af varer og tjenesteydelser sker fuldt ud som på det frie marked under fuld konkurrence. Med interesseforbunden/afhængig part menes, at der mellem to parter er et indbyrdes ejerforhold, en bestemmende eller betydelig indflydelse, familiemæssige relationer eller en fælles tilknytning til samme større organisatoriske enhed.

Eksempel på parter, som altid anses for interesseforbundne/afhængige, er:

- Ægtefæller eller anden familie, hvor den ene er tilskudsmodtager, og den anden driver den virksomhed, der leverer varer eller tjenesteydelser til projektet.
- Virksomheder ejet af sammen person.
- En virksomhed, der ejer en anden virksomhed (fx moder- og datterselskab).
- Øvrige koncernforbundne virksomheder.

Er tilbuddet afgivet af en af ansøger afhængig virksomhed, kan du kun få tilskud til kostprisen af varen/ydelsen. Kostprisen er den faktiske afholdte og betalte nettoudgift hos den part, som leverer varen/ydelsen. Du skal vedlægge dokumentation for kostprisen. Hvis du ikke kan dokumentere kostprisen, vil vi nedsætte prisen ud fra en skønsmæssig vurdering. Hvis det ikke er muligt for os at vurdere kostprisen skønsmæssigt, vil vi nedsætte prisen med 25 pct.

Krav til et tilbud

Et tilbud fra en leverandør skal indeholde:

- Leverandørens CVR nr.
- Leverandørens navn, adresse mv.
- Dato.
- Beskrivelse af, hvad der leveres (hvilket udstyr (herunder model), hvilke materialer, hvilken opgave).
- Oplysning om mængden af det leverede.
- Prisen pr. stk. og samlet for det leverede.
- Beskrivelse af, hvad der evt. er inkluderet i leverancen og prisen, fx installering, levering, oplæring af personale i brug af maskinen mm.
- Eventuelle rabatter og generelle prisnedslag.
- Angivelse af, om prisen er med eller uden moms.

Der skal være tale om reelle tilbud fra en leverandør, dvs. at leverandøren har til hensigt at sælge den pågældende vare til den oplyste pris.

Hvis du - som konsulent for ansøger – har udarbejdet ansøgning om tilsagn om tilskud til projektet, kan et tilbud fra dig ikke være med til at dokumentere den rimelige pris på udgifter i projektet. Du skal derfor sende to tilbud fra andre sammen med ansøgningen.

Sammenlignelige tilbud

For at to tilbud er direkte sammenlignelige, skal følgende være opfyldt:

- Leverandørerne skal have forskellige CVR nr.
- Leverandørerne skal være uafhængige (se punktet *Handel mellem afhængige parter* i afsnittet *Udgifternes rimelighed*).
- Tilbuddene skal omfatte det samme produkt, så prisen kan sammenlignes.

Det ene tilbud må fx ikke være på en Fiat 500 og det andet på en Lamborghini, da det ikke er samme kategori af køretøj.

- Hvis det ene tilbud indeholder poster/elementer, som det andet tilbud ikke gør, skal det være muligt at trække udgiften for disse poster fra, så priserne kan sammenlignes. Hvis fx det ene tilbud indeholder udstyr og installering af dette udstyr, og det andet tilbud kun indeholder selve udstyret uden installering, skal prisen for installering oplyses separat på tilbuddet, så det er muligt at sammenligne prisen på selve udstyret.

Tilbuddene skal være tilstrækkeligt detaljerede til, at vi kan vurdere, om de er direkte sammenlignelige. Du skal forklare, hvordan tilbuddene er sammenlignelige.

14. Udbudsregler

NaturErhvervstyrelsen skal som kontrolmyndighed sikre, at de gældende udbudsregler er overholdt på projekter, hvor der udbetales tilskud.

Som tilsagnshaver efter denne ordning er du omfattet af reglerne i **lov om indhentning af tilbud i bygge- og anlægssektoren**², når du har en bygge- og anlægsopgave med udgifter for 300.000 kr. og derover.

Hvis reglerne ikke er fulgt, kan det betyde **nedsat tilskud**. Vi anbefaler derfor, at du sætter dig grundigt ind i reglerne på www.kfst.dk.

Hvad er bygge- og anlæg:

Opførelse og vedligeholdelse af bygninger, el-installationsopgaver, vvs-opgaver, anlæg af veje og pladser.

Hvis du skal indgå en kontrakt om køb af en vare, som skal installeres eller monteres, skal du tage stilling til, hvad der er kontraktens hovedformål for at afgøre, om det er bygge- og anlæg. Jo mere arbejdskrævende investeringen er, jo mere taler for, at det er bygge og anlæg og ikke et varekøb. Hvis det er varekøb, skal du ikke sende opgaven i udbud.

Eksempel:

- Er din opgave et yngel hus, så er det bygge og anlæg.
- Er din opgave køb af en pumpe, der skal stå på gulvet i en bygning og bare "sættes i stikkontakten", så er det et varekøb.

Hvordan opfylder du loven?

Du skal indhente mindst to underhåndsbud³ på bygge- og anlægsopgaver til over 300.000 kr. Du skal sende en **skriftlig opfordring til tilbudsgiverne** om at afgive tilbud. Du må gerne sende en mail, men du må ikke nøjes med at ringe til tilbudsgiverne.

I den skriftlige opfordring til at give tilbud skal du **oplyse alle tilbudsgivere om, hvilket kriterie du vil anvende, når du tildeler ordren**. Du kan ikke i opfordringsskrivelsen forbeholde dig retten til at vælge frit mellem de indkomne tilbud.

Du skal oplyse enten:

- Kriteriet laveste pris, eller
- Kriteriet det økonomisk mest fordelagtige tilbud⁴.

Kriteriet *det økonomisk mest fordelagtige tilbud* kan bestå af en sammensætning af flere kriterier, som varierer efter den pågældende kontrakt. F.eks. kan du lægge vægt på kvalitet, pris, byggetid, driftsomkostninger, rentabilitet, teknisk værdi, påvirkning af miljøet, arkitektur og funktion.

Når du har modtaget tilbuddene, **skal du vælge et af dem**. Hvis du ikke ønsker at gøre brug af nogen af tilbuddene, skal du gennemføre et nyt udbud, og vælge et af tilbuddene fra den nye runde.

Send dokumentation med udbetalingsanmodningen

Du skal senest ved anmodning om udbetaling dokumentere, at du har opfyldt reglerne.

Du skal opbevare al dokumentation for, at reglerne er overholdt, dvs. ikke kun det, som skal indsendes, i mindst 5,5 år fra datoen for slutudbetaling. Det betyder blandt andet, at du også skal opbevare det eller de tilbud, du ikke har accepteret.

Vi kan på ethvert tidspunkt forlange at se materialet.

Hvad skal du sende ind?

Hvis dit projekt er omfattet af tilbudsloven, skal du sammen med din udbetalingsanmodning sende:

1. Den opfordringsskrivelse, som du har sendt til tilbudsgiverne. Som offentlig institution er I omfattet af reglerne om licitation, hvis jeres projekt er bygge- og anlæg til over 3 mio., og hvis I før 1. januar 2016 som offentlig institution har købt varer og tjenesteydelser, er der krav om annoncering. I disse tilfælde skal I i stedet sende udbudsannoncen. Det skal fremgå af skrivelsen (eller annoncen), hvilken ydelse, der udbydes, og om der ved valget af leverandør vil blive lagt vægt på kriteriet billigst pris eller kriteriet økonomisk mest fordelagtige tilbud.
2. De modtagne tilbud, både det valgte og det/de ikke valgte. Det skal fremgå af tilbuddene, at de er afgivet på samme grundlag, både vedr. kriterium, jf. ovenfor, og vedr. indhold og omfang, dvs. hvilken vare/ydelse, der skal leveres.
3. Den endelige faktura fra den tilbudsgiver, du har valgt.

Særligt om totalentrepriser

Hvis det er en totalentreprise, du skal gennemføre, skal du også udbyde dit projekt som en totalentreprise. Det betyder, at du skal kunne dokumentere, at du har modtaget mindst to underhåndsbud på opgaven som totalentreprise.

Særligt om kunstig opdeling

Du må ikke kunstigt opdele dit projekt i to eller flere underentrepriser for dermed at komme under tilbudslovens tærskelværdi på 300.000 kr./tærskelværdierne i udbudsloven.

Særligt om udvidet bygge- og anlægsentreprise

Hvis du efterfølgende vil tilføje noget til en entreprise eller udvide en entreprise, skal den nye del også i udbud. Efter udbudsreglerne accepteres mindre udvidelser inden for en bagatelgrænse på op til 15 % af den oprindelige kontrakt på bygge- og anlægsopgaven, uden et nyt udbud. Udvider du entreprisen med mere end de 15 % uden at gennemføre udbud, skal du have en god grund til, at du ikke sætter udvidelsen i udbud. Vi vil bede dig om at redegøre for, om der er en god grund. Udvider du entreprisen med mere end 50 %, vil det kun blive accepteret uden udbud, hvis udvidelsen var akut nødvendig, f.eks. hvis der springer et vandrør, og det er denne begivenhed, som medfører, at entreprisen akut udvides. Vi vil bede dig om at dokumentere, at der var tale om en akut nødvendighed.

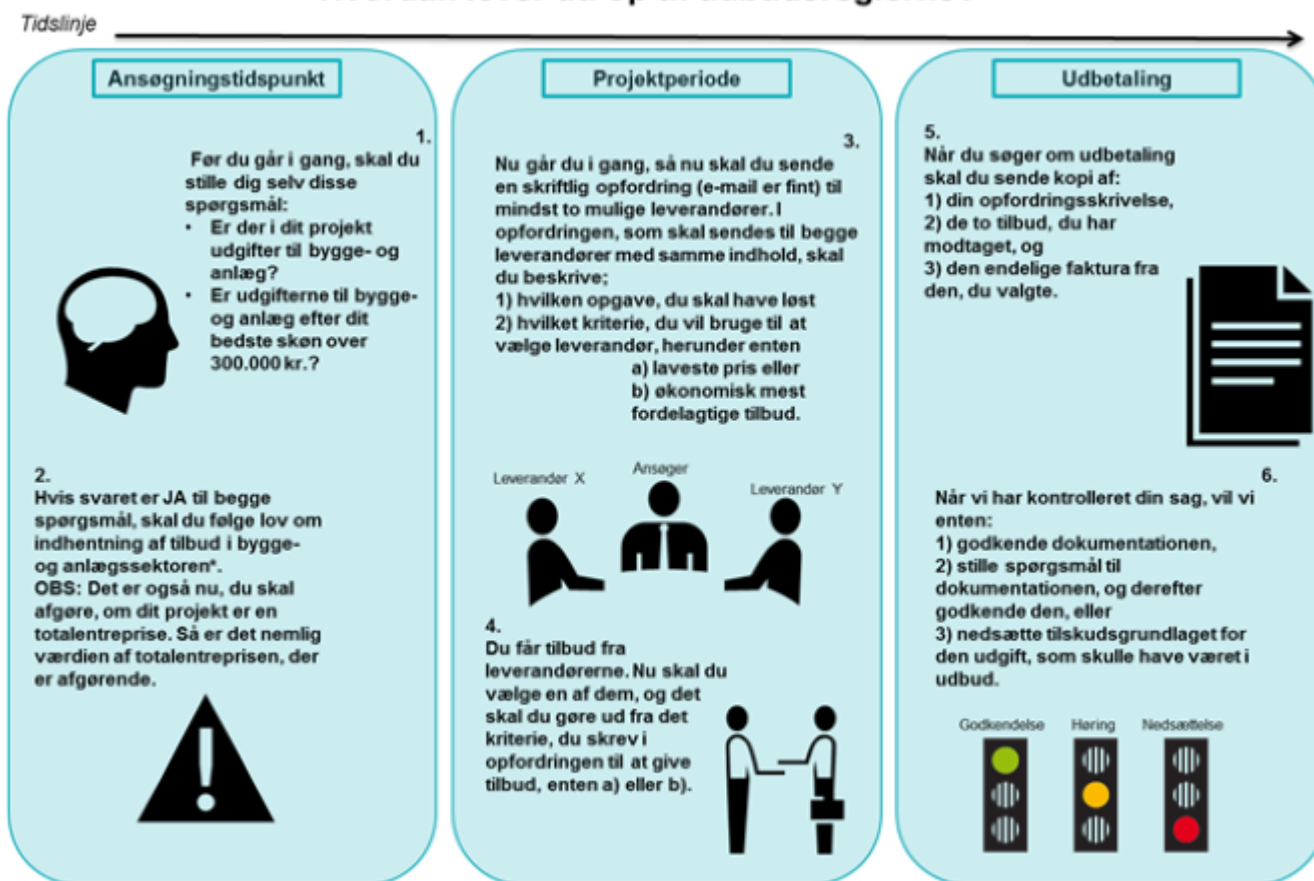
Særligt om projektet som del af en større entreprise

Hvis de projektaktiviteter, vi kan give tilskud til, indgår som del af en større kontrakt, er det den samlede kontraktsum, der afgør, om du er omfattet af udbudsreglerne, og i givet fald hvilket regelsæt, som gælder. Det betyder, at vi skal kontrollere, om du har opfyldt udbudsreglerne for hele kontrakten.

Eksempel på projekter som er en del af en større entreprise

- Du indgår en samlet kontrakt på 10 mio. kr., men søger kun om tilskud til 1 mio. kr. heraf. Du opnår tilsagn om tilskud til 20 % af 1 mio. kr. Når du søger om udbetaling, konstaterer vi, at der er fejl i udbuddet vedr. den samlede kontrakt på 10 mio. kr. Selv om fejlen ligger i en anden del af det samlede projekt, som har været eller skulle have været i udbud, end den del vi giver tilskud til, skal vi reducere udbetalingen. Vi reducerer dog kun i forhold til de 1 mio. kr., som er tilskudsberettiget.

Hvordan lever du op til udbudsreglerne?



* bekendtgørelse af lov nr. 1410 af 7. december 2007, som ændret ved lov nr. 1564 af 15. december 2015, § 198.

Nedsættelse

Vi nedsætter værdien af de tilskudsberettigede udgifter for et projekt, hvis vi konstaterer, at du er omfattet af tilbudsloven, men reglerne ikke er overholdt.

Hvis der er udgifter i dit projekt, som vedrører opgaver, du ikke har konkurrenceudsat, men som skulle have været i udbud efter de gældende regler, vil vi nedsætte denne del af tilskudsgrundlaget. Tilskudsgrundlaget vil blive nedsat forholdsmæssigt ud fra en konkret vurdering af, hvor alvorlig og omfattende forseelsen er.

Vi nedsætter med maksimalt 25 %, når det er lov om indhentning af tilbud i bygge- og anlægssektoren, der ikke er overholdt. Hvis du har konkurrenceudsat din opgave, men på anden måde overtræder udbudsreglerne, vil vi nedsætte tilskudsgrundlaget med 25, 10 eller, i visse mindre alvorlige tilfælde, 5 eller 0 % af de udgifter, som forseelsen vedrører. Se eksempler nedenfor.

Hvis det viser sig, at du ikke har holdt al dokumentation tilgængelig i 5,5 år, jf. ovenfor, kan det også medføre, at tilskuddet nedsættes forholdsmæssigt ud fra en vurdering af alvoren, omfanget og varigheden af forseelsen.

Eksempler på fejl i udbud, som fører til støttenedsættelse

- Når du skal opføre en bygning eller udføre et anlægsarbejde til en pris over 300.000 kr., skal du kunne dokumentere, at du skriftligt har indhentet mindst to underhåndsbud, og givet samme oplysninger om kriteriet for valg af leverandør til begge, og at du har valgt et af dem til opgaven for at få tilskud fra NaturErhvervstyrelsen.

Hvis du – selv om du oprindeligt har indhentet tilbud, som loven kræver – senere har valgt en tredje leverandør, som ikke har afgivet tilbud i samme runde, nedsætter vi tilskudsgrundlaget med 25 %, fordi opgaven ikke er lovligt konkurrenceudsat.

- Hvis din bygge- og anlægsopgave skal gennemføres som en totalentreprise, hvor kun en enkelt leverandør gennemfører hele projektet for dig, skal du også skriftligt udbyde opgaven som en totalentreprise, og give samme oplysninger om kriteriet for valg af leverandør til begge. Du skal så kunne dokumentere, at du har modtaget mindst to underhåndsbud på opgaven som totalentreprise, og at du har valgt en af dem til opgaven for at få tilskud fra NaturErhvervstyrelsen.

Hvis du oprindeligt har udbudt dine opgaver som delentrepriser, men senere lader dem udføre samlet af én entreprenør i en totalentreprise, nedsætter vi tilskudsgrundlaget med 25 %, fordi du så ikke reelt har konkurrenceudsat den samlede totalentreprise.

Reglerne

Det er vigtigt, at du selv orienterer dig om udbudsreglerne. Du finder informationen på Konkurrence- og Forbrugerstyrelsens hjemmeside,

<http://www.kfst.dk/Offentlig-konkurrence>

<http://www.kfst.dk/Offentlig-konkurrence/Udbud/Vejledninger-om-udbudsregler>

<http://www.kfst.dk/Menu/Soegeresultatsside? q=vejledning%20til%20tilbudsloven>

Vær opmærksom på, at du skal følge de regler, der gælder når du gennemfører dit projekt. Følg selv med på ovenstående links for at være opdateret på ændrede regler.

15. Kriterier for støtteberettigelse

Generelle betingelser

Tilsagn om tilskud er betinget af, at:

Tilskud er betinget af følgende:

- 1) At projektet gennemføres i overensstemmelse med tilsagnet.
- 2) At de nødvendige tilladelser fra offentlige myndigheder er opnået inden anmodning om udbetaling.
- 3) At alle dokumenter vedrørende projektet med tilhørende regnskabsbilag holdes tilgængelige for NaturErhvervstyrelsen i mindst 5,5 år fra slutudbetalingstidspunktet.
- 4) At kontrolmyndigheden sikres adgang til projektområdet og det fysiske projektmateriale i forbindelse med kontrol.
- 5) At projektet ikke ændres væsentligt, ophører eller flyttes uden for programområdet, i 5 år fra datoen for slutudbetaling og i 3 år for SMV'er.
- 6) At projektet, der omfatter investeringer i infrastruktur eller produktive investeringer, ikke flyttes uden for EU i ti år fra datoen for slutudbetaling, undtagen hvor støttemodtageren er en SMV.
- 7) At tilsagnshaver har et særskilt regnskabssystem eller en passende regnskabskode for alle transaktioner med tilknytning til projektet.
- 8) At tilsagnshaver afgiver de oplysninger, som NaturErhvervstyrelsen beder om i indtil to år efter, at projektet er afsluttet. NaturErhvervstyrelsen kan bede om oplysninger, som er nødvendige for at kunne overvåge og evaluere EHFF – programmet.
- 9) At projektet afsluttes senest den dato, der er anført i tilsagnet, dog senest 2 år fra datoen for tilsagn.
- 10) At tilsagnshaver sender udbetalingsanmodning, opgørelse over tilskudsberettigede udgifter, alle udgiftsbilag, dokumentation for betaling og slutrapport rettidigt til NaturErhvervstyrelsen.
- 11) Antagelig i hele perioden.
- 12) Projektet ikke påbegyndes, før du har sendt ansøgning om tilsagn om tilskud til NaturErhvervstyrelsen.
- 13) Ansøger er ansvarlig for, at projektet gennemføres.
- 14) Projektet på udbetalingstidspunktet lever op til samtlige prioriteringskriterier, som medførte, at der blev givet tilsagn.
- 15) Du opnår de nødvendige tilladelser fra offentlige myndigheder inden din ansøgning om første udbetaling sendes til os (se nedenstående afsnit).
- 16) Du sikrer, at kontrolmyndigheden har adgang til at kontrollere projektet, det vil sige adgang til projektområdet og det fysiske projektmateriale i forbindelse med kontrol.

En betingelse for opretholdelse af tilsagnet er, at du som tilsagnshaver afgiver oplysninger om forventede effekter på resultatindikatoren om bevaret og ny beskæftigelse og indsender en rapport om projektets effekter, to år efter projektet eller investeringen er afsluttet. Oplysningerne er nødvendige for at kunne overvåge og evaluere Hav- og Fiskeriudviklingsprogrammet, navnlig med hensyn til at opfylde specifikke mål og prioriteter, jf. artikel 111, i forordning nr. 508/2014.

I tilsagnsbrevet kan NaturErhvervstyrelsen fastsætte nærmere betingelser om dine forpligtelser til at informere om den offentlige medfinansiering af projektet, og

NaturErhvervstyrelsen kan offentliggøre resultaterne af de projekter, som modtager støtte.

Vi træffer afgørelse om bortfald af tilsagn og tilbagebetaling af tilskud, hvis et eller flere kriterier for støtberettigelse ikke er opfyldt. Se også afsnittet *Bortfald af tilsagn, tilbagebetaling og nedsættelse af tilskud*.

Ordningsbestemte kriterier:

Som tilsagnshaver er du forpligtet til at:

1. De samlede, tilskudsberettigede udgifter beløber sig til mindst 300.000 kr. Dette gælder både på ansøgnings- og udbetalingstidspunktet.
2. Hvis udgifterne til det samlede projekt overstiger 375.000 kr. eller hvis ansøgningen indebærer en teknologisk og markedsræssig risiko, skal der indsendes en gennemfØrlighedsundersøgelse, herunder en miljØvurdering af investeringerne.
3. Hvis projektet drejer sig om at øge produktionen, modernisering af eksisterende eller opbygning af nye akvakulturvirksomheder, skal projektet være i overensstemmelse med Akvakulturstrategien.
4. Du skal påvise teknisk og økonomisk levedygtighed for virksomheden og projektet, efter projektet er gennemfØrt.
5. At der i henhold til analysen af markedsudsigter for akvakulturproduktionen i Danmark er bæredygtige markedsudsigter for den art, der produceres i akvakulturvirksomheden.
6. Projektet gennemfØres på ansØgers egen eller forpagtede virksomhed.

Vi kan efter en konkret vurdering træffe afgørelse om helt eller delvist bortfald af tilsagn og tilbagebetaling af tilskud ved manglende opfyldelse af en forpligtelse. Vi kan også nedsætte tilskuddet eller udbetalingen ved manglende overholdelse af en forpligtelse. Se også afsnittet *Bortfald af tilsagn, tilbagebetaling og nedsættelse af tilskud*.

Oplysningspligt

Hvis vi forlanger det, skal du i hele perioden, hvor betingelser for tilsagn om tilskud skal opfyldes, afgive en erklæring til os om, hvorvidt betingelserne for tilsagn om tilskud fortsat opfyldes. Du har også pligt til at give os skriftlig meddelelse om forhold, der kan medfØre bortfald af tilsagn eller tilbagebetaling eller nedsættelse af tilskuddet.

Særskilt regnskabssystem eller særlig regnskabskode

Du skal sikre, at de projektrelaterede udgifter og indtægter enten bogfØres med en særlig kode i dit regnskabssystem eller på særskilte konti i et separat regnskabssystem, der omfatter samtlige transaktioner vedrørende projektet. Samtlige fakturaer skal kunne genfindes entydigt på denne konto.

Tilladelser fra offentlige myndigheder

Hvis projektets start og/eller gennemfØrelse kræver offentlige tilladelser, skal du oplyse dette i ansØgningskemaet, og du skal oplyse, hvilke tilladelser det drejer sig om.

På udbetalingstidspunktet skal du sammen med din ansØgning om udbetaling af tilskud sende de nødvendige tilladelser til projektet fra offentlige myndigheder. Det kan være i form af kopi af de nødvendige dele af tilladelsen, fx miljøgodkendelsen.

Tilskuddet kan ikke udbetales, før denne dokumentation foreligger. Det gælder også ved ansøgning om rateudbetaling.

Tilladelsen må ikke være givet for en begrænset tidsperiode.

Forretningsplan og gennemførlighedsanalyse

Både nystartede og etablerede virksomheder skal indsende en projektbeskrivelse/forretningsplan og en gennemførlighedsanalyse. Du skal kunne påvise teknisk og økonomisk levedygtighed for virksomheden og projektet. NaturErhvervstyrelsen anser dette som påvist, hvis du indsender en gennemførlighedsanalyse samt en forretningsplan.

Forretningsplanen sammenholdt med gennemførlighedsundersøgelsen skal give et billede af hvor levedygtig virksomheden eller projektet vil være, og vil derfor ligge til grund for NaturErhvervstyrelsens endelige godkendelse af ansøgningen.

Forretningsplan: For en nystartet virksomhed har forretningsplanen til formål at give en beskrivelse af etableringen af virksomheden og udarbejde en plan for hvordan den skal drives og udvikles. Forretningsplanen vil bl.a. kunne samle trådene fra øvrige forberedelser og derved gøre opstarten af virksomheden mere overskuelig.

For en etableret virksomhed vil forretningsplanens formål være at give et billede af virksomhedens levedygtighed og det ansøgte projekts påvirkning af virksomhedens situation.

Gennemførlighedsanalyse: En gennemførlighedsundersøgelse skal ses om en proces, der identificerer problemer/barrierer for gennemførelsen af et investeringsprojekt og som beskriver de mulige løsninger på problemerne. Undersøgelsen opridser hermed, om et projekt kan gennemføres, men også hvilke mulige strategier, der er til gennemførelsen.

Gennemførlighedsundersøgelsen er således en vurdering af, om projektet kan gennemføres og i givet fald, hvilke problemer der skal adresseres, førend projektet er levedygtigt.

Der er et vist overlap mellem gennemførlighedsundersøgelsen og forretningsplanen, idet forretningsplanen bl.a. identificerer styrker og svagheder ved virksomhedens valgte plan, mens en gennemførlighedsundersøgelse går skridtet videre og objektivt og rationelt afdækker især svaghederne og forhindringerne ved opstart af virksomheden eller gennemførelsen af projektet.

Vedlæg information om finansiering: For projekter med ekstern finansiering skal der til forretningsplanen og gennemførlighedsundersøgelsen vedlægges en påtegning af disse fra finansieringsinstituttet.

For projekter med fuld egenfinansiering skal der vedlægges en tro og love erklæring for forretningsplanen og gennemførlighedsundersøgelsen samt en bankgaranti, hvor virksomhedens bank bekræfter at virksomheden har de nødvendige likvide midler til at dække egenfinansieringen.

Økolog eller i gang med omlægning til økologi

Hvis du er økolog eller er i gang med at omlægge til økologi, skal du også indsende en kopi af din ”Økologirapport med vilkår for opdræt af økologiske fisk” eller ”Besøgsrapport vedrørende økologisk omlægning – akvakultur”.

16. Information og offentlig omtale af tilskud (”skiltning”)

I ansøgningsmaterialet har vi angivet nogle mulige forslag til hvordan du kan informere om tilskuddet og bidraget fra den Europæiske Union. Du kan vælge én af disse eller du kan angive en anden, hvis du mener, den passer bedre til den støttede aktivitet. Din informationsaktivitet skal være proportional med projektets størrelse, men EU-logo skal have en fremtrædende placering, og der skal også altid være en henvisning til Den Europæiske Hav- og fiskerifond

Hvor kan du informere om tilskuddet

Du kan informere om støtten på følgende måde

- Oplyse om støtten på informations- og kommunikationsmateriale. Det vil sige på publikationer, pjecer, brochurer, nyhedsbreve, annoncer, plakater, websteder, præsentationer, attester, deltagerbeviser og lignende.
- Oplyse om støtten på et fysisk skilt. Det kan fx være ved at sætte et skilt i styrehuset på et fiskerfartøj, et fysisk skilt ved et dambrug, et fysisk skilt i en reception på en forarbejdningsvirksomhed, eller lign.
- Oplyse om støtten på en lignende måde, og som du angiver i ansøgningskemaet.

Krav til format

Hvis du vælger at informere om støtten på et skilt, er der ikke krav til størrelsen af skiltet eller til den fysiske placering af skiltet. Til gengæld er der klare regler for, hvordan og hvor, du placerer flag og logo sammen med teksten, herunder på websteder. Via nedenstående link kan du finde skabeloner til skilte: <http://naturerhverv.dk/tvaergaaende/eu-reformer/fiskerireform-2014-2020/hav-og-fiskeriudviklingsprogrammet/offentliggoerelse-materiale-til-informationsaktiviteter-om-tilskud/>

Afslutning af projektet

I forbindelse med indsendelse af slutudbetalingsanmodningen skal du også indsende en slutrapport, og heri skal du oplyse om, hvordan du har informeret offentligheden om projektets formål, samt den økonomiske støtte til projektet. Du skal indsende fotos til dokumentation af ”skiltning”.

17. Særligt om opretholdelse af projektet

Udstyr og investeringer

Hvis du har fået tilskud til mekaniske filtre, skal du opbevare dette udstyr i tre år regnet fra datoen for slutudbetaling af tilskud.

Hvis dette udstyr går i stykker inden for projektperioden, skal det repareres for din regning. Er det ikke muligt at reparere det pågældende udstyr, skal du erstatte det for egen regning.

Hvis udstyret går i stykker efter projektperioden, men inden for 3-årsperioden, og der ikke længere er brug for genstanden, vil vi normalt ikke forlange, at genstanden erstattes, men den skal stadig opbevares.

Du skal opbevare ALLE dokumenter indtil 5½ år fra slutudbetalingsdatoen.

Du skal opbevare faktura og dokumentation for betaling af den nyindkøbte genstand, indtil 5½ år fra slutudbetalingsdatoen.

Du skal endvidere opbevare faktura og dokumentation for betaling af den defekte genstand, indtil 5½ år fra slutudbetalingsdatoen.

Hvis du er i tvivl, skal du kontakte os.

18. Igangsætning af projektet

Når du har indsendt din ansøgning om tilsagn om tilskud til projektet til NaturErhvervstyrelsen, må projektet sættes i gang for din egen regning og risiko. Det betyder, at hvis din ansøgning senere resulterer i et tilsagn, kan projektudgifter, du har afholdt fra datoen for indsendelse af ansøgning, indgå i tilskudsgrundlaget, og hvis ansøgningen ikke resulterer i et tilsagn, må du selv betale alle projektudgifter.

19. Besked om afgørelse om tilsagn

Når vi har behandlet din ansøgning og truffet beslutning om, hvorvidt du får tilsagn om tilskud eller afslag til dit projekt, sender vi afgørelsen til dig.

Hvis du får tilsagn om tilskud til dit projekt, sender vi et tilsagnsbrev. Tilsagnet indeholder et budget over de godkendte, tilskudsberettigede udgifter samt en oversigt over betingelser.

Hvis du får delvist tilsagn om tilskud til dit projekt, indeholder tilsagnet desuden begrundelser (inkl. henvisning til lovgrundlag) for de dele af projektet, som vi ikke har fundet tilskudsberettiget, samt en klagevejledning.

Hvis du får afslag til dit projekt, sender vi et afslagsbrev med begrundelser (inkl. henvisning til lovgrundlag) for afslaget samt en klagevejledning.

20. Projektperioden

Vi fastsætter projektperioden i tilsagnet, herunder start- og slutdato.

Projektperioden starter den dag, du har indsendt ansøgning om tilsagn om tilskud til NaturErhvervstyrelsen.

Projektperioden er som udgangspunkt 2 år. Det betyder, at du fra ansøgningstidspunktet har 2 år til at gennemføre projektet.

Hvis du søger om slutudbetaling, inden de 2 år er gået, slutter projektperioden den dag, NaturErhvervstyrelsen modtager din ansøgning om slutudbetaling.

21. Klageadgang

Du kan klage skriftligt over NaturErhvervstyrelsens afgørelser under Investering i akvakultur - 2017 senest fire uger fra den dag, du modtog afgørelsen.

Du sender klagen til NaturErhvervstyrelsen med e-mail til: projekttilskud@naturerhverv.dk

Du kan bruge klageskemaet, som du finder på vores hjemmeside naturerhverv.dk/klageskema.

Med mindre, vi finder grundlag for at genoptage sagen og træffe ny afgørelse, sender vi klagen sammen med vores kommentarer videre til Klagecenter for Fødevarer, Landbrug og Fiskeri, som træffer afgørelse i sagen. Afgørelser truffet af Klagecenter for Fødevarer, Landbrug og Fiskeri kan ikke indbringes for anden offentlig myndighed.

Modtager vi klagen for sent, vil den som udgangspunkt ikke blive behandlet.

22. Ændring af projektet

Du kan søge om ændring af et projekt vedrørende:

- Forlængelse af projektperioden.
- Ændring af projektindholdet.
- Ændring af budgettet.

Du skal søge om ændring af projektet hos NaturErhvervstyrelsen for alle tre ændringstyper.

Du finder skemaer til ansøgning om ændring af projektet på vores hjemmeside naturerhverv.dk i [Tilskudsguide](#) under Investeringer i akvakultur - 2017.

Din ansøgning om ændring skal være modtaget i NaturErhvervstyrelsen senest to måneder før den dato, hvor projektet senest skal være afsluttet, og din ansøgning om ændring skal være begrundet. Du kan derfor ikke få godkendt en ændring, som vi modtager efter projektperiodens udløb.

Alle ændringer skal godkendes af NaturErhvervstyrelsen, inden du sætter ændringen i gang. Det betyder også, at vi ikke kan godkende ændringer med tilbagevirkende kraft. Du skal derfor hele tiden være opmærksom på, om projektet forløber, som det skal, eller om du har behov for at søge om at ændre projektet, så ændringerne kan iværksættes fremadrettet efter vores godkendelse.

Vi kan godkende dit ønske om at ændre projektet på betingelse af, at ændringen efter vores vurdering er i overensstemmelse med projektets formål. En ansøgning om ændring kan ikke godkendes, hvis ændringen betyder, at projektet i sin nuværende form ikke ville være blevet prioriteret. Du kan læse mere om prioritering i afsnittet *Afgørelse om tilsagn eller afslag, herunder prioritering*.

Tilsagnet kan ikke forhøjes i forbindelse med en ændring af projektet.

Når vi har behandlet din ansøgning om ændring og truffet afgørelse, meddeler vi dig den endelige afgørelse.

Forlængelse af projektperioden

Din ansøgning om forlængelse af projektperioden skal indeholde følgende oplysninger:

- Kort redegørelse for årsagen til, at projektet er forsinket og ikke kan gennemføres inden for fristen i tilsagnsbrevet.
- Angivelse af dato for, hvornår projektet kan afsluttes.
- Begrundet redegørelse for, hvordan projektet realistisk kan gennemføres inden for den forlængede periode.

Ændring af projektindholdet

Din ansøgning om at ændre projektets indhold, skal indeholde følgende oplysninger:

- Begrundelse for ændringen.
- Beskrivelse af ændringen.
- Beskrivelse af, hvad ændringen betyder for projektet.

Ændring af budgettet

Hvis du ikke har søgt om budgetændring, vil vi ved udbetaling af tilskud kunne godkende en forhøjelse af de enkelte omkostningsarter med maksimalt 10 pct. Tilskuddet kan dog ikke forhøjes.

Du skal søge om budgetændring, hvis du ønsker at forhøje en eller flere omkostningsarter med mere end 10 pct., og du ønsker en omfordeling af budgettet, så en anden omkostningsart reduceres. Du skal derfor ikke søge om budgetændring, hvis du ikke har behov for denne omfordeling i budgettet.

Ved en omkostningsart forstås:

- Anlægs- og udstyrsposten - indeholdende alle udgifter til anlæg og udstyr – er én omkostningsart.
- Jord og vejarbejde - indeholdende alle udgifter til jord og vejarbejde – er én omkostningsart.
- Materialer - indeholdende alle udgifter til materialer – er én omkostningsart.
- Arbejdsbåde - indeholdende alle udgifter til arbejdsbåde - er én omkostningsart.
- Vækstdamme - indeholdende alle udgifter til vækstdamme – er én omkostningsart.
- Bure - indeholdende alle udgifter til bure – er én omkostningsart.
- Farvandsafmærkning - indeholdende alle udgifter til farvandsafmærkning – er én omkostningsart.
- Underleverandørydelser - indeholdende alle udgifter til underleverandører – er én omkostningsart.
- IT udstyr til produktion - indeholdende alle udgifter til IT udstyr – er én omkostningsart.
- Hver udgift til konsulentbistand er hver især én omkostningsart.

- Hver udgift under posten andet er hver især én omkostningsart.

Din ansøgning om budgetændring skal indeholde følgende oplysninger:

- Begrundelse for ændringen.
- Et nyt budget.
- Nye tilbud, hvis budgetændringen omfatter indkøb af varer eller ydelser med en pris over 50.000 kr.

Du skal være opmærksom på, at hvis timesatsen for **konsulentbistand** forhøjes i forhold til den godkendte timesats i tilsagnet, skal du altid søge om en budgetændring uanset størrelsen af ændringen.

Eksempel på konsekvens, hvis du ikke søger om budgetændring:

Omkostningsart	Det godkendte budget jf. tilsagnsbrev	De faktiske betalte udgifter	Godkendte udgifter, + evt. op til max 10 %
Anlæg	590.000	460.000	460.000
Udstyr	250.000	350.000	275.000
Konsulentbistand	50.000	900.000	55.000
Analyser	5.000	5.000	5.000
I alt	895.000	905.000	795.000

Eksemplet viser, at der er godkendt et budget på 895.000 kr., men de faktiske udgifter endte på 905.000 kr. Samtidig er udgifterne for de fleste omkostningsarter ændret betydeligt (mere end 10 %) ift. tilsagnet. Da der ikke er sendt anmodning om budgetændring, vil der maksimalt kunne godkendes udgifter for 795.000 kr., fordi vi kun kan godkende ændringer op til max 10 %.

23. Overdragelse af tilsagn

Vi kan efter ansøgning tillade, at tilsagnet overdrages til en anden virksomhed. Det er en betingelse, at den nye ansøger selvstændigt ville kunne opnå tilsagn efter den pågældende bekendtgørelse. Den, der får overdraget tilsagnet, overtager alle rettigheder og forpligtelser efter tilsagnet.

Den oprindelige tilsagnshaver skal sende et udfyldt overdragelseskema, og en begrundet ansøgning om tilladelse til at overdrage tilsagnet til en anden. Skemaet skal sendes til NaturErhvervstyrelsen. Du finder skema til ansøgning om overdragelse af projekt på vores hjemmeside natureerhverv.dk i [Tilskudsguide](#) under Investering i akvakultur - 2017.

Din ansøgning om ændring af tilsagnshaver skal sendes hurtigst muligt og skal være modtaget i NaturErhvervstyrelsen straks efter, den kommende, nye tilsagnshaver har underskrevet overdragelseskemaet. Vi kan ikke godkende overdragelsen med tilbagevirkende kraft. Overdragelsen vil tidligst kunne godkendes fra den dato, vi har modtaget ansøgning om overdragelse.

24. Afslutning af projekt

Når projektets aktiviteter er gennemført i overensstemmelse med betingelserne i tilsagnet, kan du søge om slutudbetaling af tilskuddet.

Slutrapport

Når projektet er gennemført, skal du sende en slutrapport til os samtidig med din ansøgning om slutudbetaling.

Det er en betingelse for slutudbetaling, at vi har modtaget og godkendt din slutrapport.

Din slutrapport skal udarbejdes på et særligt skema, som findes på vores hjemmeside

<http://naturerhverv.dk/tilskud-selvbetjening/tilskudsguide/investeringer-i-akvakultur-2017/>

I slutrapporten skal du bl.a. oplyse 1) de effekter, du forventede på ansøgningstidspunktet (se ansøgnings-skemaet), 2) de effekter, der reelt er skabt ved afslutning af projektet, og 3) de effekter, der yderligere forventes fremadrettet efter afslutning af projektet, som følge af projektet.

25. Udbetaling af tilskud

I dette afsnit beskrives nogle få emner vedrørende udbetaling af tilskud. Du kan læse mere om udbetaling af tilskud i udbetalingsvejledningen, som findes på vores hjemmeside naturerhverv.dk i [Tilskudsguide](#) under Investering i akvakultur - 2017. Det er vigtigt at læse udbetalingsvejledningen allerede i forbindelse med, at du søger om tilsagn om tilskud.

Rater

Du kan få udbetalt tilskuddet i to rater, hvor anden rate udgør slutudbetalingen. Du bestemmer selv, om du vil have udbetalt tilskuddet i én eller to rater. Den enkelte rate skal udgøre mindst 20 pct. af det samlede tilsagnsbeløb (tilskud).

Den procentvise beregning sker ud fra de faktiske omkostninger i din ansøgning om rateudbetaling og ikke ud fra de tilskudsberettigede omkostninger.

Hvis du ønsker udbetaling i to rater, betyder kravet også, at den første rate højst må udgøre 80 pct. af det samlede tilskud i tilsagnet, så slutudbetalingen kan udgøre mindst 20 pct. af det samlede tilskud.

Udbetalingskema

Når du søger om udbetaling af tilskud, skal du bruge et særligt skema, som findes på vores hjemmeside naturerhverv.dk i [Tilskudsguide](#) under Investering i akvakultur - 2017.

Fuld bilagskontrol

Når du søger om udbetaling af tilskud, skal du vedlægge alle udgiftsbilag og dokumentation for betaling.

Slutrapport

Husk at udfylde slutrapporten.

Krav til faktura

En faktura skal indeholde (se også Udbetalingsvejledningen):

- Tilsagnshavers navn og adresse.
- Fakturaudsteders navn, adresse og CVR-nr. (eller CPR-nr. hvis CVR-nr. ikke findes).
- Fakturadato.
- Beskrivelse af leverancen, inkl. mængde og art af de leverede varer, så det er muligt at se sammenhængen til projektet, der er givet tilsagn til.
- Betalingsdato.
- Bankoplysninger
- Betalings ID – betalingsinformation om fakturaudsteders kontonummer og faktura nr.
- Momsgrundlaget, dvs. beløb ekskl. moms, momsbeløbet, beløb inkl. moms.
- Eventuelle rabatter og prisnedslag.

Det er afgørende for udbetaling, at faktura er udstedt til tilsagnshaver. Fakturaen skal betales fra tilsagnshavers bankkonto.

Krav til betalingsdokumentation

Se Udbetalingsvejledningen.

Modregning

Hvis NaturErhvervstyrelsen har restancer på tilskudsordningen Investeringer i akvakultur – 2017 eller på andre af vores ordninger, kan det blive modregnet ved udbetaling af tilskud under Investeringer i akvakultur - 2017.

Nemkonto

Vi overfører tilskuddet til din Nemkonto.

Indberetning af tilskud til SKAT

Vi indberetter det udbetalte tilskud til skattemyndighederne. Med hensyn til afklaring af skattemæssige konsekvenser anbefaler vi, at du selv tager kontakt til SKAT.

26. Sagsbehandlingstid

Vores tværgående mål for projektstøtteordningerne er, at vi giver svar (tilsagn eller afslag) til 75 pct. af ansøgningerne om tilsagn om tilskud senest fire måneder fra ansøgningsfristens udløb, hvis sagen er fuldt oplyst.

Vi oplyser yderligere om den forventede sagsbehandlingstid på den konkrete ordning på vores hjemmeside naturerhverv.dk i [Tilskudsguide](#) under Investering i akvakultur - 2017.

27. Evaluering efter projektets afslutning

I perioden efter du har afsluttet projektet og fået udbetalt tilskud, kan vi bede om oplysninger om dit projekt. Du skal give de oplysninger, vi beder om, to år efter, at projektet er afsluttet. Dine oplysninger er nødvendige for at kunne overvåge og evaluere Hav- og fiskeriudviklingsprogrammet, især med hensyn til specifikke mål og prioriteter.

28. Projektet opgives

Hvis du ikke gennemfører projektet, skal du hurtigst muligt oplyse NaturErhvervstyrelsen om det. Hvis projektet opgives, efter at første rate er udbetalt, vil det udbetalte beløb blive krævet tilbagebetalt. Ved opgørelse af tilbagebetalingskrav tillægges der renter i overensstemmelse med renteloven. Rentetillægget udgør dog mindst 50 kr.

29. Kontrol på stedet

NaturErhvervstyrelsen foretager kontrol på stedet i forbindelse med administration af ordningen.

Vi udfører den fysiske kontrol samt efterfølgende kontrol i opretholdelsesperioden.

Vi kan til brug for kontrollen indhente oplysninger fra andre offentlige myndigheder i nødvendigt omfang i overensstemmelse med § 10 i Lov om Landdistriktsfonden.

For at kunne gennemføre kontrollen har vi eller andre personer med bemyndigelse dertil, mod behørig legitimation og uden retskendelse adgang til lokaliteter, der ejes eller drives af dig som tilsagnshaver. Dette gælder også adgang til regnskaber, forretningsbøger, udbudsmateriale m.v., herunder også materiale, der opbevares i elektronisk form, og anden relevant dokumentation.

Du skal yde den nødvendige vejledning og hjælp ved kontrollens gennemførelse. Du skal sikre, at kontrolmyndigheden har adgang til at besigtige projektet i forbindelse med kontrol.

30. Bortfald af tilsagn, tilbagebetaling og nedsættelse af tilskud

Bortfald af tilsagn og tilbagebetaling af tilskud

Vi træffer afgørelse om bortfald af tilsagn og tilbagebetaling af tilskud, hvis:

- Du som ansøger har afgivet urigtige eller vildledende oplysninger eller har fortiet oplysninger af betydning for sagens afgørelse,
- Du som tilsagnshaver tilsidesætter sine pligter efter lovens § 8 (du ikke har overholdt din oplysningspligt), og § 9, stk. 2 (du ikke yder den nødvendige vejledning og hjælp ved kontrol).

- Hele projektet eller væsentlige dele af projektet ikke gennemføres i overensstemmelse med tilsagnet.
- Du som tilsagnshaver ikke sikrer, at kontrolmyndigheden har adgang til at kontrollere projektet.
- Du som tilsagnshaver ikke afgiver alle de data og oplysninger, der er nødvendige for at kunne overvåge og evaluere det operationelle program, og som NaturErhvervstyrelsen kan bede om, to år efter projektet er afsluttet,
- Du som tilsagnshaver, ikke overholder sine forpligtelser jf. de generelle betingelser om afgivning af oplysninger, afslutning af projektet og indsendelse af udbetalingsanmodning med dertilhørende dokumentation.
- Du som tilsagnshaver, under hele projektperioden, ikke opfylder betingelserne for antagelighed.

Vi kan *efter en konkret vurdering* træffe afgørelse om helt eller delvist bortfald af tilsagn og tilbagebetaling af tilskud ved manglende opfyldelse af en **forpligtelse**. Læs mere om forpligtelser i afsnittet *Kriterier og forpligtelser*.

Nedsættelse af tilskud og udbetaling

For sen afslutning af projektet

Vi nedsætter tilskuddet, hvis du afslutter projektet for sent. Projektet skal afsluttes den dato, som vi har fastsat i tilsagnet – eller i senere godkendte ændringer. Vi nedsætter tilskuddet på denne måde:

- 0-30 kalenderdage for sen afslutning af projektet medfører 5 pct. nedsættelse.
- 31-60 kalenderdage for sen afslutning af projektet medfører 10 pct. nedsættelse.
- 61-90 kalenderdage for sen afslutning af projektet medfører 15 pct. nedsættelse.
- Mere end 90 kalenderdage for sen afslutning af projektet medfører bortfald af tilsagn.

For sen ansøgning om slutudbetaling

Vi nedsætter udbetalingen, hvis du søger om udbetaling af tilskuddet for sent. Din ansøgning om udbetaling af tilskud skal være modtaget hos os senest 3 måneder efter slutdato for projektperioden. Udbetalingen nedsættes med 1 pct. pr. kalenderdag ved for sent modtaget ansøgning om udbetaling. En forsinkelse på mere end 20 kalenderdage medfører 100 pct. nedsættelse af udbetalingen, hvorved tilsagnet bortfalder.

Ved manglende overholdelse af begge ovennævnte tidsfrister (afslutning af projektet og ansøgning om slutudbetaling) sanktioneres alene for den tidsfrist, der er overskredet først.

Informationsforpligtelse

Ved manglende overholdelse af informationsforpligtelsen nedsætter vi udbetalingen ud fra en konkret vurdering af overtrædelsen. Se også afsnittet *Information og offentlig omtale af tilskud (skiltning)*.

Udbudsregler

Vi kan efter en konkret vurdering træffe afgørelse om en forholdsmæssig nedsættelse af den samlede værdi af de tilskudsberettigede udgifter, der skulle have været i udbud, hvis reglerne i lov om indhentning af tilbud i bygge-og anlægssektoren ikke er overholdt. Se også afsnittet *Udbudsregler*.

Opretholdelse af projektet

Vi kræver tilskuddet delvist tilbagebetalt, hvis projektet ikke opretholdes i 3 år fra datoen for slutudbetaling. Vi anvender følgende procentsatser:

- Hvis tilsagnshaver er en SMV, og projektet er opretholdt i 0-18 måneder, medfører det, at 80 pct. af tilskuddet kræves tilbagebetalt.

- Hvis tilsagnshaver er en SMV, og projektet er opretholdt i mere end 18 måneder, men mindre end 36 måneder, medfører det, at 40 pct. af tilskuddet kræves tilbagebetalt.

- Hvis tilsagnshaver ikke er en SMV, og projektet er opretholdt i 0-36 måneder, medfører det, at 80 pct. af tilskuddet kræves tilbagebetalt.

- Hvis tilsagnshaver ikke er en SMV, og projektet er opretholdt i mere end 36 måneder, men mindre end 60 måneder, medfører det, at 40 pct. af tilskuddet kræves

tilbagebetalt.

Udbetaling på uretmæssigt grundlag

Hvis det senere konstateres, at tilskud er udbetalt på uretmæssigt grundlag, kan vi bortfalde tilsagnet og kræve fuld tilbagebetaling eller nedsætte tilskuddet og kræve en del af tilskuddet tilbagebetalt.

31. Straffebestemmelser og svig

Straffebestemmelser

Hvis reglerne i bekendtgørelsen ikke overholdes, kan du efter § 12, stk. 1 i Lov om Landdistriktsfonden straffes med bøde. Der kan pålægges selskaber mv. (juridiske personer) straffeansvar efter reglerne i straffelovens kapitel 5.

Svindel med tilskudsberettigelse eller brug af tilskud

NaturErhvervstyrelsen kontrollerer ansøgninger om tilskud for svig med EU-midler. Svig defineres i denne sammenhæng som en forsætlig handling, der påvirker retten til støtte eller omfanget af støtte. Det kan være ukorrekte erklæringer eller dokumenter, tilsidesættelse af en oplysningspligt eller anvendelse af midler eller investeringer til andet formål, end de var bevilget til. Omgåelse, herunder når ansøger kunstigt opdeler sin virksomhed for at opfylde betingelserne til tilskud, betragtes også som svig. Ligeledes kan grov forsømmelse af tilsyn med opgaver, som støttemodtager får løst af tredjepart blive behandlet som en forsætlig forsømmelse. NaturErhvervstyrelsen forbeholder sig retten til at kontakte tredjeparter med forbindelse til ansøgninger som del af kontrol for svig.

Svig medfører, at støtten helt eller delvist bortfalder og kan desuden medføre støtteudelukkelse⁵, bøde eller politianmeldelse⁶. Det er derfor vigtigt, at du kontakter os, hvis du er i tvivl om hvorvidt en løsning eller fremgangsmåde er legitim og i overensstemmelse med støttebetingelserne.

32. Force majeure

NaturErhvervstyrelsen kan anerkende tilfælde af force majeure og andre ekstraordinære omstændigheder, der forhindrer tilsagnshaver i at gennemføre projektet, og dermed ikke medfører bortfald af tilsagn og tilbagebetaling af tilskud.

Force majeure og andre ekstraordinære omstændigheder kan navnlig anerkendes i følgende tilfælde:

- En alvorlig naturkatastrofe, der i væsentlig grad berører virksomheden.
- Uforudset ekspropriation.

Vi kan i ganske særlige tilfælde godkende andre omstændigheder end de ovennævnte som force majeure eller andre ekstraordinære omstændigheder.

Hvis tilsagnshaver ønsker at påberåbe sig force majeure eller andre ekstraordinære omstændigheder, skal dette meddeles NaturErhvervstyrelsen skriftligt senest 15 arbejdsdage efter det tidspunkt, hvor tilsagnshaver er i stand til at gøre det. Meddelelsen skal være vedlagt fyldestgørende dokumentationsmateriale.

Vi kan i forbindelse med behandlingen af spørgsmålet bede om yderligere information. Hvis vi ikke modtager det materiale, vi beder om, vil vi træffe afgørelse om anerkendelse af force majeure eller andre ekstraordinære omstændigheder på det forelæggende grundlag.

Det er en betingelse for anerkendelse af force majeure eller andre ekstraordinære omstændigheder i konkrete tilfælde, at de indtrufne begivenheder forhindrer tilsagnshaver i at opfylde sine forpligtelser, og at tilsagnshaver ikke, ved en forholdsmæssig indsats, kunne have sikret sig herimod.

33. NaturErhvervstyrelsens brug af data

Oplysninger om projektet vil blive brugt af NaturErhvervstyrelsen til sagsbehandling, administration, tilskudsudbetaling og kontrol.

NaturErhvervstyrelsen har i forbindelse med kontrol mulighed for at indhente oplysninger hos andre offentlige myndigheder i fornødent omfang, herunder med henblik på samkøring og sammenstilling af oplysningerne. Behandlingen af oplysningerne vil ske i overensstemmelse med persondatalovens regler. Oplysninger kun vil blive indhentet, i det omfang det er relevant for den konkrete afgørelse.

Offentliggørelse, bl.a. på internettet

Vi er dataansvarlige, og oplysninger om projektet vil blive brugt til bl.a. sagsbehandling, administration, tilskudsudbetaling og kontrol. Derfor skal du være opmærksom på følgende:

- Oplysningerne kan behandles af danske og europæiske revisions- og undersøgelsesorganer for at værne om EU's finansielle interesser. Endvidere kan de blive brugt til statistik, forskning, planlægning og evaluering.
- Oplysninger om navn, evt. firmanavn, adresse, projektitel samt størrelse af det modtagne tilsagnsbeløb og det udbetalte tilskudsbeløb vil blive offentliggjort på vores hjemmeside.
- Alle kan anmode om aktindsigt i sager, der behandles af den offentlige forvaltning efter offentlighedsloven, og at der kun er få oplysninger/dokumenter, som er undtaget fra pligten til udlevering efter offentlighedsloven.

Efter Persondataloven har du mulighed for:

- At bede om indsigt i, hvilke oplysninger der behandles i forbindelse med projektet, jf. Persondatalovens § 31.
- At kræve at få rettet, slettet eller blokeret oplysninger, der er urigtige eller vildledende, eller på anden måde er behandlet i strid med lovgivningen, jf. Persondatalovens § 37.

34. Lovgrundlag

De gældende regler for tilskudsordningen Investering i akvakultur – 2017, fremgår af:

Danske regler (love og bekendtgørelser)

- Lov om Hav- og Fiskerifonden, jf. lovbekendtgørelse nr. 19 af 4. januar 2017
- Bekendtgørelse nr. 91 af 25. januar 2017 om tilskud til investeringer i akvakultur, til investeringer vedrørende fiskerfartøjer og tilskud til forarbejdning af fiskevarer og akvakulturprodukter i små og mellemstore virksomheder.

EU-regler (forordninger)

- Europa-Parlamentets og Rådets forordning (EU) nr. 508/2014 15. maj 2014 om Den Europæiske Hav- og Fiskerifond og om ophævelse af Rådets forordning (EF) nr. 2328/2003, (EF) nr. 861/2006, (EF) nr. 1198/2006 og (EF) nr. 791/2007 samt Europa-Parlamentets og Rådets forordning nr. 1255/2011, EU-Tidende 2014, nr. L 149, side 1,
- Rådets forordning nr. 1303/2013 af 17. december 2013 om fælles bestemmelser for den Europæiske Fond for Regional udvikling, Den Europæiske Socialfond, Samhørighedsfonden, Den Europæiske Landbrugsfond for udvikling af Landdistrikterne og Den Europæiske Hav- og Fiskerifond og om generelle bestemmelser for Den Europæiske Fond for Regional udvikling, Den Europæiske Socialfond, Samhørighedsfonden, Den Europæiske Landbrugsfond for udvikling af Landdistrikterne og Den Europæiske Hav- og Fiskerifond og om ophævelse af Rådets forordning (EF) nr. 1083/2006.
- Kommissionens delegerede forordning (EU) nr. 480/2014 af 3. marts 2014 om supplerende regler til Europa-Parlamentets og Rådets forordning (EU) nr. 1303/2013 om fælles bestemmelser for Den Europæiske Fond for Regionaludvikling, Den Europæiske Socialfond, Samhørighedsfonden, Den Europæiske Landbrugsfond for Udvikling af Landdistrikterne og Den Europæiske Hav- og Fiskerifond og om generelle bestemmelser for Den Europæiske Fond for Regionaludvikling, Den Europæiske Socialfond, Samhørighedsfonden og Den Europæiske Hav- og Fiskerifond

35. Yderligere oplysninger

Denne vejledning, udbetalingsvejledning m.m. findes på vores hjemmeside

naturerhverv.dk i [Tilskudsguide](#) under Investering i akvakultur - 2017.

Du er velkommen til at kontakte os, hvis du har spørgsmål på tlf. 33 95 80 00 eller

projektilskud@naturerhverv.dk

Bilag A: Definition af SMV'er

Definition af mikro-, små-, mellem- og store virksomheder

Små og mellemstore virksomheder er virksomheder, der er omfattet af definitionen af små og mellemstore virksomheder, jf. Kommissionens henstilling (EF) nr. 361/2003 af 6. maj 2003 om definitionen af mikrovirksomheder, små og mellemstore virksomheder.

For at afgøre om en virksomhed er lille, mellemstor eller stor, indgår følgende tre kriterier:

- Antal beskæftigede
- Årlig omsætning
- Samlet årlig balance

Ved beregningen af de finansielle data og antal beskæftigede anvendes de oplysninger, der fremgår af virksomhedens seneste afsluttede regnskaber.

Ved afgørelse af virksomhedens størrelse, tages der hensyn til, om virksomheden er:

- en uafhængig virksomhed
- en partnervirksomhed
- en tilknyttet virksomhed (et typisk eksempel på en tilknyttet virksomhed er et helejet datterselskab)

Hvis virksomheden er *uafhængig*, er det kun virksomhedens egne tal for (antal beskæftigede, årlig omsætning og samlet årlig balance) der indgår i beregningen af virksomhedens størrelse. Hvis virksomheden er en *partnervirksomhed* eller en *tilknyttet virksomhed*, skal tallene for partnerne og tilknyttede virksomheder også indgå i beregningen af virksomhedens størrelse.

Du kan læse mere om definition af virksomhedstype, herunder beregninger for partnervirksomheder og tilknyttede virksomheder samt undtagelser i publikationen *Den nye definition af små og mellemstore virksomheder, Brugervejledning og erklæring, Europakommissionen 2006*.

Tærskelværdier for virksomhedsstørrelse	
Mikro virksomheder	Virksomheder, der beskæftiger under ti personer og har en årlig omsætning eller en årlig balance under 2 mio. EUR.
Små virksomheder	Virksomheder, der beskæftiger mindre end 50 personer, og som har en årlig omsætning eller en årlig samlet balance, der ikke overstiger 10 mio. EUR.
Mellemstore virksomheder	Virksomheder, der beskæftiger mindre end 250 personer, og som har en årlig omsætning på ikke over 50 mio. EUR eller en samlet årlig balance på ikke over 43 mio. EUR.
Store virksomheder	Øvrige virksomheder, som er større end ovennævnte kategorier.

For SMV-er skal det således bemærkes, at tærsklerne for antal beskæftigede obligatorisk skal overholdes, mens en SMV kan vælge at overholde enten tærsklen for omsætning eller tærsklen for balance.

Du kan læse mere om definition af virksomhedsstørrelse i publikationen *Den nye definition af små og mellemstore virksomheder, Brugervejledning og erklæring, Europakommissionen 2006*.

Bilag B: Love og bekendtgørelser til vurdering af ansøgers antagelighed

Love og lovbekendtgørelser

- Lov nr. 1392 af 27. december 2009 om fremme af vedvarende energi
- Lovbekendtgørelse nr. 1101 af 18. november 2005 om kontinentalsoklen
- Lovbekendtgørelse nr. 1115 af 8. november 2006 om elforsyning
- Lovbekendtgørelse nr. 889 af 4. juli 2007 om anvendelse af Danmarks undergrund
- Lovbekendtgørelse nr. 224 af 16. marts 2009 om Energinet.dk
- Lovbekendtgørelse nr. 929 af 24. september 2009 om beskyttelse af havmiljøet
- Lovbekendtgørelse nr. 930 af 24. september 2009 om jagt- og vildtforvaltning
- Lovbekendtgørelse nr. 933 af 24. september 2009 om naturbeskyttelse
- Lovbekendtgørelse nr. 945 af 24. september 2009 om skove
- Lovbekendtgørelse nr. 950 af 24. september 2009 om råstoffer
- Lovbekendtgørelse nr. 1427 af 4. december 2009 om jordforurening
- Lovbekendtgørelse nr. 1486 af 4. december 2009 om husdyrgodkendelse
- Lovbekendtgørelse nr. 635 af 7. juni 2010 om vandforsyning m.v.
- Lovbekendtgørelse nr. 869 af 26. juni 2010 om miljø og genteknologi
- Lovbekendtgørelse nr. 878 af 26. juni 2010 om kemiske stoffer og produkter
- Lovbekendtgørelse nr. 879 af 26. juni 2010 om miljøbeskyttelse

Bekendtgørelser

- Bekendtgørelse nr. 181 af 25. marts 1986 om grænseværdier for udledning af cadmium med proces-
spildevand fra visse industrianlæg
- Bekendtgørelse nr. 520 af 8. august 1986 om grænseværdier for udledning af hexachlorcyklohexan til
vandmiljøet
- Bekendtgørelse nr. 736 af 27. oktober 1986 om grænseværdier for kviksølv i spildevand fra visse indu-
strianlæg
- Bekendtgørelse nr. 600 af 18. september 1987 om mærkning af genanvendelsesemballage
- Bekendtgørelse nr. 792 af 15. december 1988 om begrænsning af udledning af asbest til luften fra in-
dustrielle anlæg
- Bekendtgørelse nr. 75 af 30. januar 1992 om grænseværdier for udledning af visse farlige stoffer til
vandløb, søer og havet
- Bekendtgørelse nr. 665 af 4. juli 1996 om begrænsning og salg og anvendelse af creosot
- Bekendtgørelse nr. 925 af 13. december 1998 om PCB, PCT og erstatningsstoffer herfor
- Bekendtgørelse nr. 784 af 21. august 2000 om forbudte fiskemetoder i saltvand
- Bekendtgørelse nr. 84 af 23. januar 2002 om beskyttelse af vilde dyr og planter og ved kontrol af han-
del hermed
- Bekendtgørelse nr. 243 af 19. april 2002 om visse ozonlagsnedbrydende stoffer

- Bekendtgørelse nr. 350 af 29. maj 2002 om begrænsning af emissionen af flygtige organiske forbindelser fra anvendelse af organiske opløsningsmidler i visse aktiviteter og anlæg
- Bekendtgørelse nr. 162 af 11. marts 2003 om anlæg, der forbrænder affald
- Bekendtgørelse nr. 533 af 18. juni 2003 om bekæmpelsesmidler
- Bekendtgørelse nr. 808 af 25. september 2003 om begrænsning af visse luftforurenende emissioner fra store fyringsanlæg
- Bekendtgørelse nr. 1535 af 22. december 2004 om regulering af støj og luftemissioner fra fritidsfartøjer
- Bekendtgørelse nr. 339 af 10. maj 2005 om begrænsning af luftforurening fra mobile ikke-vejgående maskiner mv.
- Bekendtgørelse nr. 1049 af 27. oktober 2005 om markedsføring og mørkning af flygtige organiske forbindelser i visse malinger og lakker samt produkter til autoreparationslakering
- Bekendtgørelse nr. 873 af 11. august 2006 om begrænsning af import og salg af elektrisk og elektronisk udstyr, der indeholder visse farlige stoffer
- Bekendtgørelse nr. 1517 af 14. december 2006 om miljøregulering af visse aktiviteter
- Bekendtgørelse nr. 1640 af 13. december 2006 om godkendelse af listevirksomhed
- Bekendtgørelse nr. 1650 af 13. december 2006 om anvendelse af affald til jordbrugsformål
- Bekendtgørelse nr. 1670 af 14. december 2006 om begrænsning af udslip af dampe ved oplagring og distribution af benzin
- Bekendtgørelse nr. 1666 af 14. december 2006 om kontrol med risikoen for større uheld med farlige stoffer
- Bekendtgørelse nr. 1695 af 19. december 2006 om husdyrbrug og dyrehold for mere end 3 dyreenheder, husdyrgødning, ensilage m.v.
- Bekendtgørelse nr. 1708 af 20. december 2006 om håndtering af affald i form af motordrevne køretøjer og affaldsfraktioner herfra
- Bekendtgørelse nr. 870 af 4. juli 2007 om udsætning af vildt, jagtmåder og jagtredskaber
- Bekendtgørelse nr. 901 af 11. juli 2007 om fredning af visse dyre- og plantearter mv., indfangning af og handel med vildt og pleje af tilskadekommet vildt
- Bekendtgørelse nr. 1010 af 9. august 2007 om skydevåben og ammunition, der må anvendes til jagt m.v.
- Bekendtgørelse nr. 252 af 31. marts 2009 om deponeringsanlæg
- Bekendtgørelse nr. 854 af 5. september 2009 om forbud med import, slag, anvendelse og eksport af PCB
- Bekendtgørelse nr. 857 af 5. september 2009 om begrænsning af salg og anvendelse af visse farlige stoffer og produkter til specielt angivne formål
- Bekendtgørelse nr. 1098 af 19. september 2009 om svovlindholdet i faste og flydende brændstoffer
- Bekendtgørelse nr. 1186 af 7. december 2009 om batterier og akkumulatorer og udtjente batterier og akkumulatorer
- Bekendtgørelse nr. 1453 af 15. december 2009 om vildtskader
- Bekendtgørelse nr. 362 af 6. april 2010 om håndtering af affald af elektriske og elektroniske produkter
- Bekendtgørelse nr. 478 af 5. maj 2010 om visse krav til emballager
- Bekendtgørelse nr. 1129 af 27. september 2010 om pant på og indsamling m.v. af emballager til visse drikkevarer
- Bekendtgørelse nr. 1618 af 15. december 2010 om overførsel af affald
- Bekendtgørelse nr. 1632 af 21. december 2010 om affald
- Bekendtgørelse nr. 1662 af 21. december 2010 om anvendelse af restprodukter og jord til bygge- og anlægsarbejder

- Bekendtgørelse nr. 50 af 12. januar 2011 om klassificering, emballering, mærkning, salg og opbevaring af kemiske stoffer og produkter.

Miljø og Fødevareministeriet

Slotsholmsgade 12

1216 København K
Tel +45 33 92 33 01
fvm@fvm.dk
www.mfvm.dk

NaturErhvervstyrelsen, den 27. januar 2017

SUSANNE KAMSTRUP-BRAAD

- ¹ Kravet er i overensstemmelse med artikel 62, i forordning 1303/2013, hvorefter tilsagn til projekter med tilskudsberettigede udgifter, der overstiger 1 mio. euro skal korrigeres for de indtægter, som projektet genererer.
- ² Bekendtgørelse af lov nr. 1410 af 7. december 2007, som ændret ved lov nr. 1564 af 15. december 2015, § 198, herefter ”tilbudsloven”.
- ³ Tilbudslovens § 12, stk. 4.
- ⁴ Tilbudslovens § 12, stk. 5.
- ⁵ Art. 10, stk. 3 i Europa-Parlamentets og Rådets forordning (EU) nr. 508/2014 15. maj 2014 om Den Europæiske Hav- og Fiskerifond og om ophævelse af Rådets forordning (EF) nr. 2328/2003, (EF) nr. 861/2006, (EF) nr. 1198/2006 og (EF) nr. 791/2007 samt Europa-Parlamentets og Rådets forordning nr. 1255/2011, EU-Tidende 2014, nr. L 149, side 1, EHFF.
- ⁶ §289a i Straffeloven (LBK nr. 873 af 9. juli 2015).